

LèPRESSO



LePresso

آلة Brewfinity لتحضير الشاي والقهوة

بشاشة رقمية

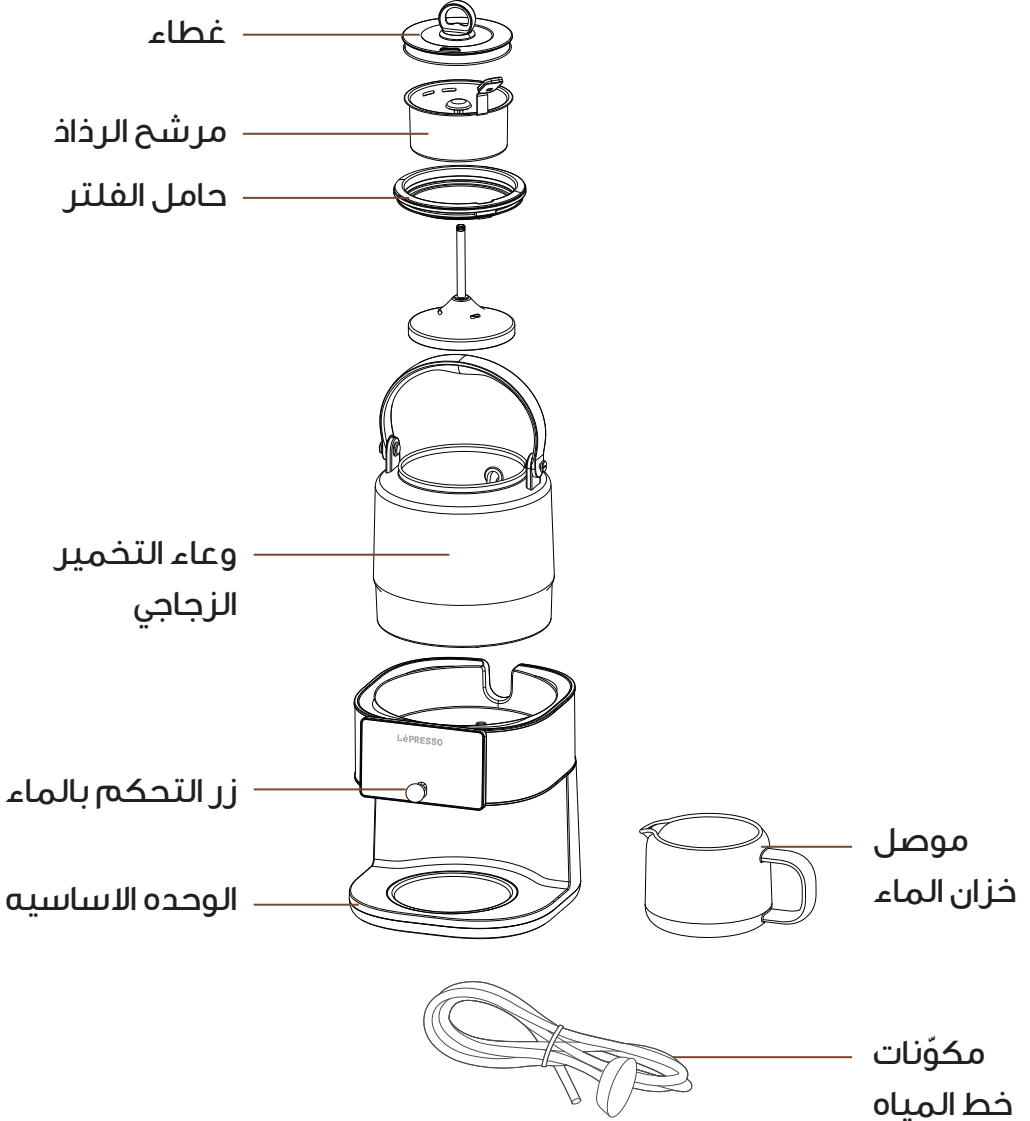
SKU: LPCFFTCB0040

٢	تعليمات السلامة
٣	نظرة عامة على المنتج
٤	المواصفات
٤	عرض لوحة التحكم
٥	وصف الوظائف
٧	تعليمات الاستخدام
٨	التنظيف والصيانة
١٠	استكشاف الأخطاء وإصلاحها
١١	دليل الأخطاء
١٢	بيان حماية البيئة
١٣	التخلص
١٤	الضمان
١٤	تواصل معنا

١. قبل استخدام المنتج، يرجى قراءة هذا الدليل بعناية.
٢. تأكد من أن مصدر الطاقة يطابق مواصفات المنتج. يجب أن يكون المقبس مؤرضًا بشكل صحيح وألا يُستخدم مع أجهزة كهربائية عالية القدرة أخرى.
٣. استخدم القاعدة المرفقة فقط للتشغيل.
٤. هذا المنتج مخصص للاستخدام الداخلي فقط.
٥. ضع المنتج على سطح مستوي وثابت أثناء التشغيل. تجنب وضعه بالقرب من مصادر حرارة عالية لتفادي التلف.
٦. تجنب ملء المنتج بالماء أكثر من اللازم. إذا امتلأ أكثر من اللازم قد ينسكب الماء المغلي.
٧. تأكد من أن مستوى الماء فوق الحد الأدنى لتجنب الجفاف أثناء التشغيل ولإطالة عمر المنتج.
٨. تأكد دائمًا من إغلاق الغطاء بإحكام أثناء التشغيل لتجنب الحروق.
٩. انتبه لدرجة حرارة سطح الإبريق. تجنب ملامسة أي جزء من جسمك له لمنع الحروق.
١٠. أبقِ المنتج بعيدًا عن متناول الأطفال أو الأشخاص ذوي الإعاقات الذهنية لتجنب الحوادث.
١١. لا تترك المنتج دون مراقبة أثناء التشغيل. افصله عن الكهرباء عند عدم استخدامه لفترات طويلة. لا تقترب من البخار الخارج من الفوهة لتجنب الحروق.
١٢. لا تشغل المنتج أبدًا دون ماء لتجنب الجفاف أثناء التسخين، مما قد يقلل من عمر عنصر التسخين أو يسبب تلفًا.
١٣. إذا لاحظت أي تشققات أو عيوب أو أعطال في الإبريق الزجاجي أو المقبض، توقف عن استخدام المنتج فورًا وافصله عن الكهرباء.
١٤. إذا تعرض سلك الطاقة للتلف، يجب استبداله من قبل مختص. لتجنب المخاطر الكهربائية.

١٥. يجب أن تتم أي عملية إصلاح أو استبدال قطع بواسطة فنيين مختصين من الشركة المصنعة أو من مراكز الصيانة المعتمدة.

نظرة عامة على المنتج



الجهد المقنن	٢٢٠ فولت ~\
القدرة المقننة	١٠٠٠ واط
التردد	٥٠ هرتز
سعة الغلاية	١٠٠٠ مل
مدة الحفاظ على السخونة	حوالي ٣٠ دقيقة
نوع القابس	ثلاثي الأسنان (المملكة المتحدة)
الوزن	٣,٢٢ كجم
الأبعاد	٤٤٤x٣٠١x٤٠٢ ملم
المعيار	GB٤٧٠.٦.١-٢٠٠٥, GB٤٧٠.٦.١٩-٢٠٠٨

عرض لوحة التحكم



زر التشغيل / الإيقاف: لتشغيل المنتج، اضغط على زر التشغيل. في وضع الاستعداد أو أثناء عمل الجهاز، اضغط مرة أخرى لتشغيله أو إيقافه حسب الحاجة.

زر الوظائف / الإلغاء: في وضع الاستعداد، اضغط على زر "الوظائف/الإلغاء" للدخول إلى وضع اختيار الوظائف. بعد اختيار الوظيفة، سيبدأ الجهاز البرنامج المقابل، وسيعرض الشاشة درجة حرارة الماء.

زر درجة الحرارة / الوقت: في وضع الاستعداد، اضغط على زر "درجة الحرارة/الوقت" بشكل متكرر للتنقل بين خيارات درجات حرارة العزل. بمجرد اختيار وظيفة، اضغط على زر "الوقت/درجة الحرارة" لضبط وقت التشغيل. إذا تم اختيار وظيفة العزل الحراري، يسمح لك هذا الزر بضبط درجة حرارة العزل.

النقر المزدوج لإضافة الماء: في وضع الاستعداد، انقر مرتين على زر "النقر المزدوج لإضافة الماء"، ثم اضغط مرة أخرى لبدء إضافة الماء. تتم إضافة الماء على شكل دورات من ٢٠ إلى ٤٠ ثانية. إذا رغبت في إيقاف إضافة الماء، اضغط على الزر مرة أخرى.

غسل الشاي: في وضع الاستعداد، اضغط على زر "إلغاء الوظائف" واختار خيار "غسل الشاي". سيبدأ الجهاز تلقائيًا دورة الغسل وينهي المهمة.

الشاي الأسود: في وضع الاستعداد، اضغط على زر "الوظائف/الإلغاء"، ثم اختر خيار "الشاي الأسود". سيقوم الجهاز بغلي الماء، ثم التحويل إلى حرارة منخفضة لمدة ٣ دقائق (قابلة للتعديل باستخدام زر الوقت/درجة الحرارة لمدة ٢ إلى ١٠ دقائق). عند الانتهاء، سيتحول تلقائيًا إلى وضع الحفاظ على سخونة لمدة ٦ ساعات.

شاي بوير: في وضع الاستعداد، اضغط على زر "الوظائف/الإلغاء"، ثم اختر خيار "شاي بوير". سيقوم الجهاز بغلي الماء، ثم التحويل إلى حرارة منخفضة لمدة دقيقتين (قابلة للتعديل باستخدام زر الوقت/درجة الحرارة من ٢ إلى ٥ دقائق). بعد انتهاء الدورة، سيتحول تلقائيًا إلى وضع الحفاظ على السخونة لمدة ٦ ساعات.

الشاي الأسود البديل: في وضع الاستعداد، اضغط على زر "الوظائف/الإلغاء" واختر خيار "الشاي الأسود". سيغلي الجهاز الماء، ثم يتحول إلى حرارة منخفضة لمدة دقيقتين (قابلة للتعديل باستخدام زر الوقت/درجة الحرارة من ١ إلى ٥ دقائق). عند انتهاء الدورة، سيتحول تلقائيًا إلى وضع الحفاظ على السخونة لمدة ٦ ساعات.

القهوة: في وضع الاستعداد، اضغط على زر "الوظائف/الإلغاء"، ثم اختر خيار "القهوة". سيقوم الجهاز بغلي الماء، ثم التحويل إلى حرارة منخفضة لمدة ٥ دقائق (قابلة للتعديل باستخدام زر الوقت/درجة الحرارة من ١ إلى ١٠ دقائق). بعد ذلك، سيتحول تلقائيًا إلى وضع الحفاظ على السخونة لمدة ٦ ساعات.

شاي الأزهار: في وضع الاستعداد، اضغط على زر "الوظائف/الإلغاء"، ثم اختر خيار "شاي الأزهار". سيقوم الجهاز بغلي الماء، ثم التحويل إلى حرارة منخفضة لمدة ٥ دقائق (قابلة للتعديل باستخدام زر الوقت/درجة الحرارة من ٣ إلى ١٠ دقائق). عند الانتهاء، سيتحول تلقائيًا إلى وضع الحفاظ على السخونة لمدة ٦ ساعات.

غلي الماء: في وضع الاستعداد، اضغط على زر "الوظائف/الإلغاء" واختر وظيفة "غلي الماء". سيغلي الجهاز الماء، ثم يتحول تلقائيًا إلى وضع العزل الحراري لمدة ٦ ساعات.

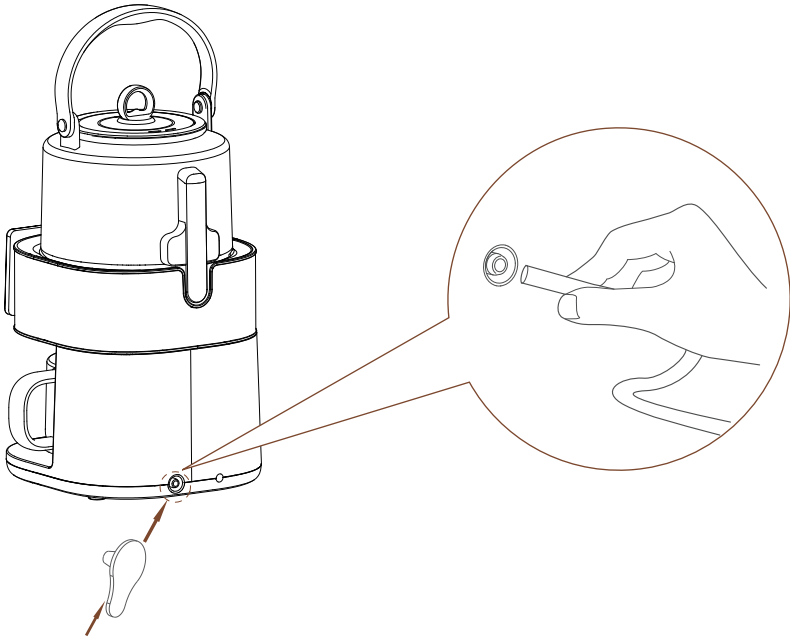
العزل الحراري: في وضع الاستعداد، اضغط على زر "الوظائف/الإلغاء"، اختر وظيفة "العزل"، ثم اضغط على زر "درجة الحرارة/الوقت". يمكنك اختيار درجات

حرارة مختلفة للعزل تتراوح من إلى ٩٠°C (بفواصل ٥°C). درجة حرارة العزل الافتراضية هي ٦٠°C، ومدة العزل محددة ب٦ ساعات.

ملاحظة: في وضع التشغيل، إذا اكتشف المنتج وجود ماء في الإبريق، سيضيف الماء تلقائياً ويستمر في العملية. إذا لم يتم اكتشاف ماء في الإبريق، سيتوقف الجهاز.

التعرف على الارتفاعات العالية: عند التشغيل، اضغط مع الاستمرار على زر "التشغيل/الإيقاف" لمدة ١٠ ثوانٍ. سيصدر الجرس صوتاً مرة واحدة، وسيكيف المنتج مع ظروف الارتفاعات العالية، مع حفظ نقطة الغليان عند الطاقة الكاملة. بعد التعديل، سيتوقف الجهاز تلقائياً.

تعليمات الاستخدام



١. يرجى إزالة سدادة السيليكون من مدخل الماء قبل الاستخدام، ولا تقم بالتخلص منها.
٢. قبل الاستخدام الأول، املاً المنتج بالماء حتى الحد الأقصى وقم بغليه. كرر هذه العملية ١-٢ مرات لتعقيم المنتج. لا تشرب الماء بعد الغليان.
٣. وفقاً للتعليمات في الرسم، قم بتوصيل أنبوب الماء بمدخل الغلاية. وصل الطرف الآخر بمصدر الماء. تأكد من تثبيت أنبوب الماء جيداً لتجنب أي تسرب عند الوصلة.
٤. يجب أن يكون مستوى السائل في مصدر الماء المتصل أقل من مستوى المنتج. يرجى استخدام ماء نقي أو مصفى لتجنب تلف المنتج.
٥. ضع الغلاية على القاعدة وقم بتوصيل القاعدة بمصدر الطاقة.
٦. اضغط على زر "التشغيل/الإيقاف"، ثم اضغط على زر "الوظائف/الإلغاء". اختر الوظيفة المطلوبة وادخل الوضع المقابل لبدء التشغيل.

ملاحظة: لا تقم برفع الغلاية أثناء عملية ملء الماء. إذا كان مستوى الماء منخفضاً جداً، سيظهر على الشاشة "-.-"، مما يشير إلى نقص الماء في الإبريق. يرجى إيقاف العملية وإضافة المزيد من الماء.

تذكير:

١. قبل الاستخدام، تأكد من تثبيت جميع الملحقات بشكل صحيح. هذا يضمن التشغيل الطبيعي.
٢. عند ملء الماء، احرص دائماً على تثبيت الغطاء بيدك أو الإمساك به بإحكام لمنعه من الانزلاق. تجنب لمس الغطاء مباشرة عند صب الماء، خاصة عند ميلان الجهاز.

التنظيف والصيانة

١. قبل التنظيف أو إجراء الصيانة، افصل سلك الطاقة من القاعدة الكهربائية وانتظر حتى يبرد الجهاز تمامًا.

٢. استخدم قطعة قماش ناعمة ورطبة مع كمية صغيرة من محلول التنظيف لمسح بقع الزيت من داخل وخارج الجهاز. أنه المسح بقطعة قماش جافة. يمكن تنظيف مكونات فلتر الشاي باستخدام فرشاة ناعمة.
٣. لا تغمر الجهاز في الماء أثناء التنظيف. بسبب جودة الماء، ينتج الجهاز كربونات الكالسيوم (الترسبات) طبيعيًا أثناء عملية التسخين، والتي تتراكم على سطح الإبريق. لذلك يُنصح بإزالة الترسبات بانتظام.
٤. عملية إزالة الترسبات:
- ٤.١ للقيام بإزالة الترسبات، اتبع الخطوات التالية:
- ٤.٢ صب الماء والخل الغذائي (يفضل الخل الأبيض) بنسبة ١:٢ في الإبريق.
- ٤.٣ سخّن المحلول في الإبريق. بعد الغليان، أطفئ الجهاز واتركه طوال الليل.
- ٤.٤ في اليوم التالي، صب المحلول واشطف الإبريق جيدًا بالماء النظيف.
- ٤.٥ للحصول على نتائج أفضل، يمكنك أيضًا استخدام مزيج البقع الخاص بالشاي (يرجى اتباع تعليمات المنتج للاستخدام).
٥. تعامل دائمًا مع الجهاز بحذر لتجنب التلف الناتج عن الصدمات.
٦. إذا لم يتم استخدام الجهاز لفترة طويلة، يجب تنظيفه وتخزينه في بيئة جافة وتهوية جيدة.



استكشاف الأخطاء وإصلاحها

إذا كنت تعتقد أن المنتج لا يعمل بشكل صحيح، يرجى الرجوع إلى دليل استكشاف الأخطاء التالي للتأكد قبل إرساله إلى مركز الصيانة للإصلاح.

المشكلة	الاسباب المحتمله	الحل
ضوء المؤشر لا يعمل.	القابس الكهربائي غير موصول بشكل صحيح.	تأكد من توصيل القابس الكهربائي بشكل صحيح.
	سلك الإضاءة تالف.	اتصل بخدمة عملاء أمازون للحصول على المساعدة إذا كان سلك الإضاءة تالفاً.
المنتج لا يسخن.	منظم الحرارة تالف.	إذا كان منظم الحرارة تالفاً، اتصل بخدمة عملاء أمازون للحصول على المساعدة.
	عنصر التسخين تالف.	إذا كان عنصر التسخين تالفاً، اتصل بخدمة عملاء أمازون للحصول على المساعدة.
	الجهاز يعاني من خلل.	إذا كان الجهاز يعاني من خلل، اتصل بخدمة عملاء أمازون للحصول على المساعدة.
المنتج لا يملأ الماء.	مستشعر درجة الحرارة داخل الغلاية متسخ.	قم بتركيب أنبوب الماء وفقاً للتعليمات.
	أنبوب الماء غير مركب بشكل صحيح.	أضف الماء إلى خزان التخزين.
	خزان تخزين الماء فارغ.	نظف مستشعر درجة الحرارة داخل الغلاية.
الماء يسخن ببطء.	هناك تراكم شديد للترسبات في قاع الغلاية.	نظف الترسبات في قاع الغلاية باستخدام خطوات إزالة الترسبات المذكورة.
	الجهاز يعاني من خلل.	إذا استمرت المشكلة، اتصل بخدمة عملاء أمازون للحصول على مساعدة إضافية.

خطأ في الشاشة	الاسباب المحتمله	الحل
E٨	لا يوجد ماء في الدلو، أو أنبوب الماء غير مُركب، أو أنبوب الماء مثني، مما يمنع سحب الماء؛ وهذا يؤدي إلى تفعيل حماية إعادة ملء مضخة الماء.	افصل مصدر الطاقة، انتظر لبضع لحظات، ثم أعد توصيله. يجب أن يحل ذلك المشكلة. إذا استمرت المشكلة، اتصل بخدمة العملاء للحصول على المساعدة.
E١	تم رفع الغلاية، أو وضعها بشكل غير صحيح، أو تم فصل مستشعر درجة الحرارة.	تأكد من وضع الغلاية بشكل صحيح وأن مستشعر درجة الحرارة متصل بإحكام.
E٢	لقد قام المستشعر بتفعيل حماية الدائرة القصيرة.	إذا تسبب المستشعر في تشغيل حماية الدائرة القصيرة، اتصل بخدمة العملاء للحصول على المساعدة.
E٣	لقد قام المستشعر بتفعيل حماية درجة الحرارة الزائدة.	إذا تسبب المستشعر في تشغيل حماية درجة الحرارة الزائدة، اتصل بخدمة العملاء للحصول على المساعدة.
E٤	لم يتم اكتشاف أي ماء.	تأكد من وجود كمية كافية من الماء في الإبريق. إذا استمرت المشكلة، اتصل بخدمة العملاء للحصول على مساعدة إضافية.

أسماء ومحتويات المواد أو العناصر السامة والضارة في المنتج.

المواد السامة						المكونات
إثرات ثنائي الفينيل متعدد البروم (PBDE)	ثنائي الفينيل متعدد البروم (PBB)	الكروميوم سداسي التكافؤ (Cr(VI))	الكادميوم (Cd)	الزئبق (Hg)	الرصاص (Pb)	
○	○	○	○	○	○	البلاستيك
○	○	○	○	○	×	سلك الطاقة
○	○	○	×	○	×	لوحة التسخين
○	○	○	○	○	○	الأعمال المعدنية
○	○	○	○	○	○	المكونات الزجاجية
○	○	○	○	○	○	الختم

تم إعداد هذا الجدول وفقاً لأحكام SJ/T 11364 .

O: محتوى المادة السامة والضارة في جميع المواد المتجانسة للمكوّن أقل من الحد المسموح به المحدد في GB/T 27672 .

X: يشير إلى أن محتوى المادة السامة والضارة في مادة واحدة على الأقل من المواد المتجانسة للمكوّن يتجاوز الحد المسموح به المحدد في GB/T 27672 .

اعتماداً على طراز المنتج، قد يكون المنتج الذي اشتريته قد لا يحتوي على جميع المكونات المذكورة أعلاه.

ملاحظة: وجود المواد السامة والضارة في بعض المكونات المشار إليها بـ "X" أعلاه يرجع إلى محدودية التكنولوجيا الحالية في الصناعة، ولا يمكن تحقيق الاستبدال أو التقليل مؤقتًا.

مدة الاستخدام البيئي لهذا المنتج هي ١٠ سنوات، وتظهر علامة التحكم في التلوث بالنمط الموجود على اليسار. مدة الاستخدام البيئي صالحة فقط عند استخدام المنتج في الظروف الطبيعية كما هو موضح في التعليمات.



هذا المنتج يفى بمتطلبات "إجراءات إدارة تقييد المواد الخطرة في المنتجات الكهربائية والإلكترونية". خلال فترة الاستخدام الصديقة للبيئة، يمكن للمستهلكين استخدامه بثقة، حيث لن يحدث تسرب أو ترسيب للمواد الضارة أو أي مشكلات صحية أخرى قد تؤثر على صحتهم أثناء الاستخدام الطبيعي.

التخلص

يجب عدم التخلص من هذا المنتج مع النفايات المنزلية غير المفروزة. من المهم فصل هذه النفايات للمعالجة وإعادة التدوير بشكل صحيح، وفقًا لأنظمة إدارة النفايات المحلية.

المنتجات التي تشتريها مباشرة من موقعنا الإلكتروني أو متجر **LePresso** تأتي مع ضمان لمدة ٢٤ شهراً.

ينطبق الضمان لمدة ٢٤ شهراً على المنتجات التي تم شراؤها مباشرةً من موقع **LePresso** الإلكتروني أو متجرنا. إذا تم شراء منتجات **LePresso** من أي من بائعي التجزئة المعتمدين لدينا، فإن المنتج يكون مؤهلاً للحصول على ضمان لمدة ١٢ شهراً فقط. لتمديد ضمان منتجك، قم بزيارة موقعنا الإلكتروني <https://www.lepresso.com/warranty> واملأ التفاصيل الخاصة بك في النموذج المقدم بالإضافة إلى صورة تم تحميلها للمنتج لمعالجة طلبك. بمجرد الموافقة، ستتلقى رسالة تأكيد عبر البريد الإلكتروني بشأن ضمان المنتج الممتد. قم بتحميل المعلومات المطلوبة خلال ٤٨ ساعة من الشراء لتكون مؤهلاً لفترة ضمان مدتها ٢٤ شهراً.

لمزيد من المعلومات، يرجى التحقق من:

<https://www.lepresso.com/warranty>

تواصل معنا

إذا كانت لديك أي أسئلة أو استفسارات بشأن سياسة الشحن والإرجاع الخاصة بنا، يرجى

الاتصال بنا على: info@lepresso.com

الموقع الإلكتروني: <https://www.lepresso.com/>

انستغرام: [lepresso_official](https://www.instagram.com/lepresso_official)