

PORODO
LIFESTYLE



Porodo Lifestyle

RAPIDSTEAM

ممسحة بخارية تعمل باللمس

SKU: PDHDTB506WH

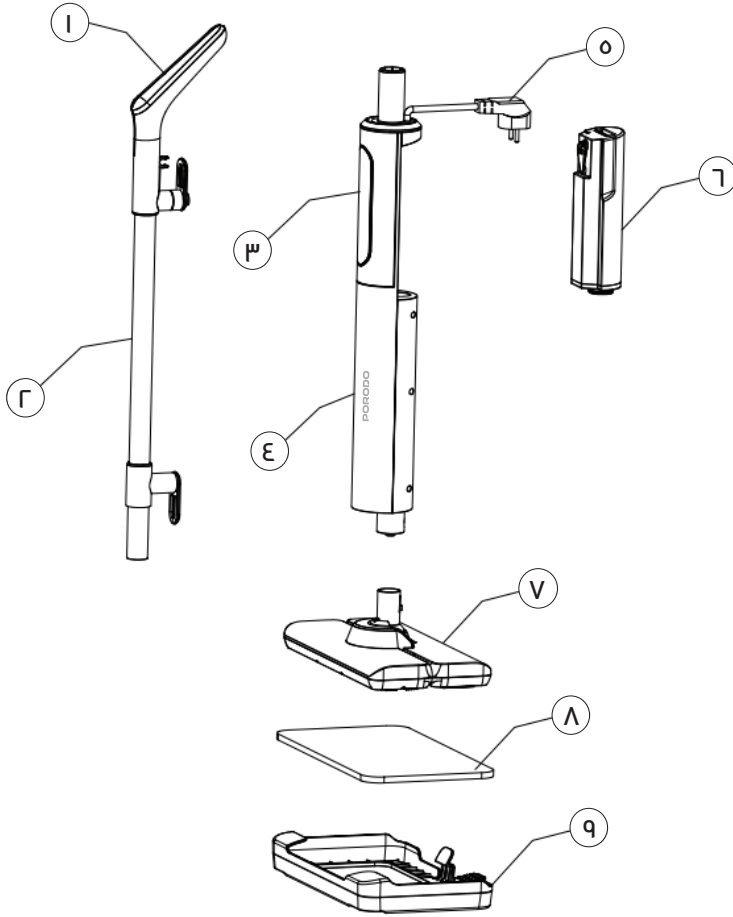
| | |
|---|--------------------------|
| ٢ | نظرة عامة على المنتج |
| ٢ | المواصفات |
| ٣ | تعليمات السلامة |
| ٤ | عرض تخطيطي |
| ٥ | تعليمات التشغيل |
| ٥ | دليل التركيب |
| ٧ | التنظيف والصيانة |
| ٧ | استكشاف الأخطاء وإصلاحها |
| ٨ | التخلص من النفايات |
| ٨ | الضمان |
| ٨ | اتصل بنا |

صُممت ممسحة Porodo البخارية RapidSteam Touch Control لتنظيف فعال متعدد الأسطح بفضل وظيفة البخار عالية الطاقة ١٢٠٠ واط. تتميز بمستويين من البخار لتلبية احتياجات التنظيف المختلفة، بالإضافة إلى كبسولة يدوية قابلة للفصل لمزيد من التنوع. تضمن الممسحة تغطية شاملة، مما يجعلها مثالية للتنظيف الشامل للأرضيات والبلاط وغيرها. مع خزان مياه قابل للفصل سعة ٣٥٠ مل، توفر الممسحة بخاراً مستمرًا للتنظيف سريع، كما أن خاصية التحكم باللمس تُسهّل التشغيل. يضمن تصميمها الأنيق سهولة التركيب، مما يجعلها حلاً تنظيفاً عملياً وفعالاً لمنزلك.

المواصفات

| | |
|-----------------|----------------------------|
| الجهد المقدر | ٢٤٠-٢٢٠ فولت |
| التردد المقدر | ٥٠/٦٠ هرتز |
| الطاقة المقدر | ١٢٠٠ واط |
| سعة خزان المياه | ٣٥٠ مل |
| مدة التسخين | ١٥ ثانية |
| سلك الطاقة | قابس بريطاني ثلاثي الأطراف |
| طول السلك | ٥ أمتار |
| وزن المنتج | ٢ كجم |
| حجم المنتج | ١١٧٤ × ٣١١ × ٢٠٥ مم |
| رقم الموديل | PDHDTB٥.٦ |

١. ممسحة البخار مخصصة لتنظيف الأرضيات فقط. اتبع دائمًا التعليمات الواردة في الدليل واحتفظ به للرجوع إليه لاحقًا.
٢. تأكد من أن جهد ممسحة البخار يطابق جهد مصدر الطاقة قبل استخدامها.
٣. افصل ممسحة البخار دائمًا عند تنظيفها أو صيانتها أو عند عدم استخدامها. اسحب القابس من الجزء البلاستيكي، وليس من السلك.
٤. لا تغمر الوحدة الرئيسية لممسحة البخار في الماء أبدًا. أبقيها بعيدًا عن مصادر الحرارة وأشعة الشمس لتجنب الحريق.
٥. أبقي ممسحة البخار بعيدًا عن متناول الأطفال لتجنب الحوادث.
٦. لا تستخدم ممسحة البخار إذا كانت تالفة، أو سقطت، أو لا تعمل بشكل صحيح.
٧. تجنب استخدام الممسحة عندما يكون خزان الماء فارغًا لمنع تلف نظام التدفئة.
٨. في حالة تلف سلك الطاقة، اطلب استبداله من فني متخصص أو من قسم الصيانة التابع للشركة المصنعة.
٩. لا توجّه تدفق البخار نحو الأجزاء الكهربائية، كما هو الحال داخل الفرن.
١٠. يُنصح الأشخاص ذوو الإعاقات الجسدية أو الحسية أو العقلية، أو من ليس لديهم خبرة، باستخدام ممسحة البخار فقط تحت إشراف وتوجيه.
١١. لا تترك ممسحة البخار موصولة بالكهرباء عند عدم استخدامها.
١٢. في حال تلف الممسحة أو تسريبها بعد السقوط، فلا تستخدمها.
١٣. أبقي الممسحة بعيدًا عن متناول الأطفال أثناء استخدامها أو تبريدها.
١٤. توخّ الحذر حول المنطقة المُخصصة لتصريف البخار عالي الحرارة.
١٥. هذا المنتج للاستخدام المنزلي فقط، وليس للاستخدام الصناعي.
١٦. لا تُضَف مزيل الصدأ أو العطور أو الكحول أو المنظفات إلى خزان المياه، فقد يُسبب ذلك تلفًا.
١٧. بعد ملء خزان المياه، تأكد من إغلاق الغطاء بإحكام لمنع التسرب.



١. المقبض

٢. مجموعة أنبوب الألومنيوم

٣. زر تشغيل البخار

٤. الهيكل الرئيسي

٥. سلك الطاقة

٦. خزان المياه

٧. مجموعة الممسحة

٨. الممسحة

٩. ممسحة السجاد

١. التشغيل:



١.١. وصل الجهاز بمصدر الطاقة.

١.٢. يومض الضوء الأحمر ببطء للإشارة إلى أن الجهاز قيد التسخين.

١.٣. بمجرد اكتمال التسخين، سيتوقف الضوء الأحمر عن الوميض.

٢. اختيار مستويات البخار:

٢.١. المس المفتاح الأحمر لضبط مستوى البخار.

٢.٢. يمثل الضوء الأخضر مستوى بخار منخفض.

٢.٣. يمثل الضوء الأزرق مستوى بخار مرتفع.

٢.٤. يشير الضوء الأحمر إلى وضع الإيقاف أو التسخين.

٢.٥. يمكن ضبط مستوى البخار في دورة واحدة؛ اضغط على المفتاح مرة واحدة للانتقال

إلى مستوى البخار التالي.

٣. تعليمات خزان الماء:

٣.١. إعادة تعبئة خزان الماء:

أ. افتح علبة التعبئة وأخرج الوحدة الرئيسية.

ب. أمسك فتحة خزان الماء واسحبها للخلف قليلاً لإخراج الخزان.

ج. افتح غطاء خزان الماء وأضف الماء.

٣.٢. إعادة تركيب خزان المياه:

أ. أغلق غطاء خزان المياه.

ب. حاذِ الجزء البارز في أسفل الخزان مع أخدود الوحدة الرئيسية.

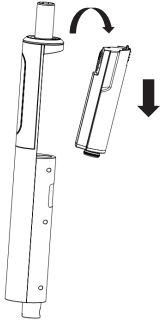
ج. ادفع الخزان للأمام حتى تسمع صوت "click"، مما يؤكد تثبيت خزان المياه بإحكام.

دليل التركيب

١. تركيب خزان المياه وفكه:

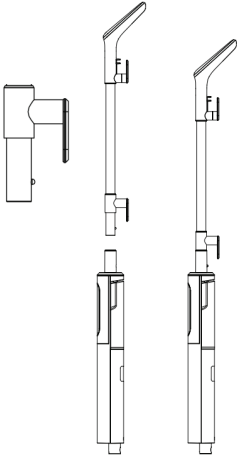
١.١. افتح علبة التعبئة، وأخرج الوحدة الرئيسية، واضغط على أخدود خزان المياه، ثم اسحب

للخلف قليلاً لإخراج الخزان.



١.٢. افتح غطاء خزان المياه وأضف الماء حسب الحاجة.

١.٣. أغلق غطاء خزان المياه، وحاذِ قاع الخزان مع أخدود الوحدة الرئيسية، وادفع الخزان للأمام حتى تسمع صوت "click"، مما يدل على تثبيته بإحكام.



٢. تركيب أنبوب الألومنيوم وفكه:

٢.١. أمسك النقطة المحدبة الصغيرة في أسفل أنبوب الألومنيوم، وأدخل الأنبوب عمودياً في أعلى الوحدة الرئيسية.

٢.٢. ستدخل النقطة المحدبة الصغيرة في فتحة التركيب أعلى الوحدة الرئيسية. بمجرد سماع صوت "click"، يكون أنبوب الألومنيوم مثبتاً بإحكام.

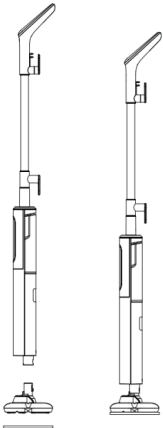
٢.٣. لإزالة أنبوب الألومنيوم، اضغط على النقطة المحدبة الصغيرة واسحب الأنبوب من الوحدة الرئيسية.

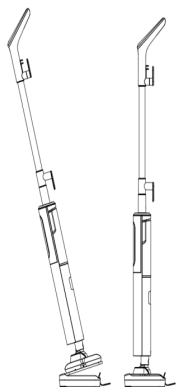
٣. دليل تركيب مجموعة الممسحة

٣.١. أزل الوحدة الرئيسية وأخرج مجموعة الممسحة.

قم بمحاذاة فتحة التوجيه في نهاية مجموعة الممسحة مع فتحة التثبيت في أسفل الوحدة الرئيسية. أدخل مجموعة الممسحة في مكانها لتثبيتها بإحكام على الجهاز المضيف.

٣.٢. بعد التركيب، ثبّت الممسحة في أسفل مجموعة الممسحة.





٤. دليل تركيب سحّاب السجاد

- ٤.١. أمسك المقبض وأدخل جسم الممسحة في سحّاب السجاد بالزاوية الموضحة في الشكل. بعد إدخال النصف الأول من الممسحة، اضغط لأسفل على المقبض لتثبيتها في سحّاب السجاد.
- ٤.٢. لإزالة الممسحة، ادفع قدمك على الجزء البارز من السجادة واسحب المقبض لأعلى لفصلها عن السجادة.

التنظيف والصيانة

١. تنظيف خزان المياه:

بعد فصل خزان المياه عن الوحدة الرئيسية، انزع غطاء مانع التسرب الخاص به. اشطف خزان المياه بالماء النظيف لإزالة أي بقع، ثم أعده وأحكم إغلاقه.

ملاحظة: احرص دائمًا على فصل خزان المياه عند انقطاع التيار الكهربائي لتجنب احتراق المحرك الرئيسي.

٢. تنظيف الممسحة:

أزل الممسحة من رأس الممسحة، واغسلها، واتركها تجف في الهواء.

ملاحظة: تأكد من فصل الممسحة عند انقطاع التيار الكهربائي لتجنب احتراق البخار.

استكشاف الأخطاء وإصلاحها

| رقم | المشكلة | السبب | الحل |
|-----|---|---|---|
| ١ | المنتج يعمل، ولكن تفريغ البخار قليل، أو لا يوجد تفريغ للبخار. | ١. نقص في الماء في خزان المياه. ٢. انسداد أنبوب إمداد المياه. ٣. عدم حماية الماء. | ١. أضف كمية كافية من الماء إلى الخزان. ٢. نظف ملحقات الخزان. ٣. تأكد من أن الماء معزول جيد. حل إضافي: بعد إضافة الماء إلى الخزان، أعد ضبط المفتاح. |
| ٢ | لا يمكن تشغيل الجهاز. | - | تأكد من أن قابس سلك الطاقة مُدخّل بإحكام في المقبس، وأن مفتاح الطاقة في وضع التشغيل. |
| ٣ | تسرب في خزان المياه. | - | تأكد من تركيب الخزان أو غطاء مانع التسرب بشكل صحيح. |

لا يجوز التخلص من هذا المنتج كنفايات منزلية غير مُفرزة. من المهم فصل هذه النفايات لمعالجتها وإعادة تدويرها بشكل صحيح، بما يتوافق مع اللوائح المحلية لإدارة النفايات.

الضمان

المنتجات التي تشتريها مباشرة من موقعنا الإلكتروني أو متجر **Porodo** تأتي مع ضمان لمدة ٢٤ شهرًا.

عند شراء منتجات **Porodo** من أي من البائعين المعتمدين لدينا، فإنك تحصل على ضمان لمدة ١٢ شهرًا فقط. إذا كنت ترغب في تمديد هذا الضمان، فانتقل إلى موقعنا على <https://www.porodo.net/warranty> واملأ النموذج بالمعلومات الخاصة بك. ولا تنس تحميل صورة للمنتج أيضًا. بعد أن قمنا بالتحقق من طلبك وقبوله، سنرسل إليك بريداً إلكترونياً لتأكيد تمديد ضمان منتجك.

لمزيد من المعلومات، يرجى التحقق من:
<https://www.porodo.net/warranty>

اتصل بنا

إذا كان لديك أي أسئلة حول سياسة الخصوصية هذه، يرجى الاتصال بنا على:

info@porodo.net

الموقع الإلكتروني: [porodo.net](https://www.porodo.net)

خدمة العملاء: <https://www.porodo.net/>

انستغرام: [porodo.me](https://www.porodo.me)