



Green Lion

مكنسة فورس برو اللاسلكية

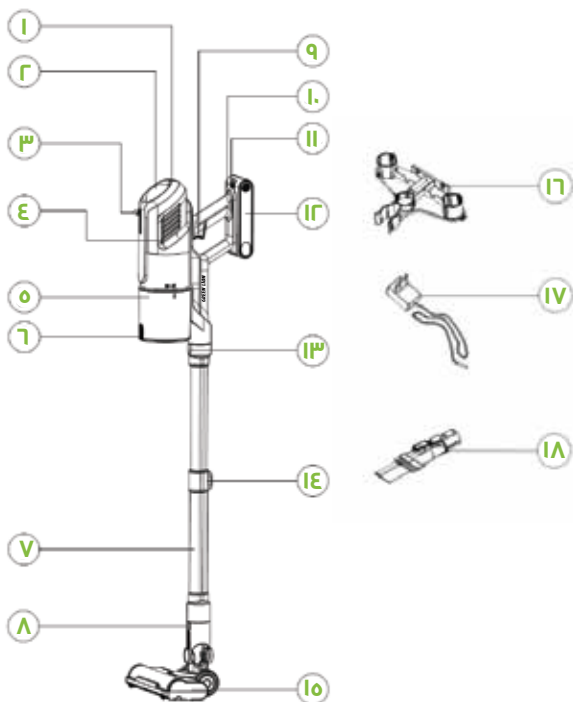
SKU: GNFORVC15GY

Model No: GVC15

٢	اسم مكون المنتج
٣	المواصفات
٣	ملاحظة هامة
٤	احتياطات الاستخدام
٤	تركيب الأنبوب الموصل
٥	فرشاة الأرضيات الكهربائية
٥	التجميع والتفكيك
٦	استخدام فوهة ٢ في ١
٦	ضبط الأنبوب التلصصوي
٨	التحضير للاستخدام
٨	احتياطات الشحن
٩	عملية الشحن
٩	تنظيف كوب الإغلاق
١٠	تنظيف أو استبدال فلتر HEPA
١١	تنظيف فرشاة الأرضيات الكهربائية
١٢	احتياطات السلامة أثناء التنظيف
١٢	تعليمات التخزين
١٢	حماية البيئة
١٣	تحذير
١٥	التخلص من هذا المنتج
١٥	الضمان
١٥	اتصل بنا

يرجى قراءة هذا الدليل بعناية قبل الاستخدام والاحتفاظ به بشكل صحيح للرجوع إليه في المستقبل.

اسم مكون المنتج



- | | |
|-------------------------|---------------------------|
| ١. زر ناقل الحركة | ٦. زر تحرير وعاء الغبار |
| ٢. شاشة العرض | ٧. أنبوب تلسكوبي موصل |
| ٣. مقبض قضيب كشط الغبار | ٨. زر تحرير فرشاة الأرضية |
| ٤. مخرج هواء | ٩. زر التشغيل |
| ٥. وعاء الغبار | |

المادة	ABS
المحرك	تيار مستمر بدون فرشاة
الطاقة المقدرة	٤٣٠ واط
جهد الخرج	٣٥ فولت
التردد	٥٠ / ٦٠ هرتز
مستوى الضوضاء	> ٧٥ ديسيبل
قوة الشفط	١٠ / ١٨ / ٣٤ كيلو باسكال
هواء منخفض	≥ ٨٠ متر مكعب/ دقيقة
مدخل الشحن	١٠٠ ~ ٢٤٠ فولت
سعة البطارية	٢٥٠٠ مللي أمبير/ ساعة، ليثيوم أيون
سعة سلة المهملات	٩٠٠ مل
منفذ الشحن	قابس المملكة المتحدة، كابل بطول ١,٨ متر
مدة الشحن	٥,٥ ساعات
مدة العمل	٤٥ / ٢٥ / ١٥ دقيقة
حجم المنتج	٢٠٠ × ٢٦٠ × ٢٥٠ سم
وزن المنتج	٤,٢ كجم

ملاحظة هامة

قبل استخدام هذا الجهاز، يُرجى قراءة دليل المستخدم هذا بعناية والاحتفاظ به للرجوع إليه مستقبلاً.

اشحن الجهاز قبل الاستخدام.

تأكد من توافق جهد الشاحن مع جهد مصدر الطاقة المحلي قبل التوصيل.

لا تستخدم الجهاز إذا كان القابس أو سلك الطاقة أو الجهاز نفسه تالفاً.

في حال تلف مصدر الطاقة لهذا الجهاز الكهربائي، يُرجى استبداله فوراً لتجنب الخطر.

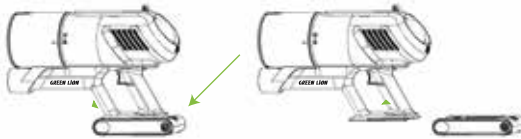
احفظ الأجهزة الكهربائية بعيداً عن متناول الأطفال.

لا تستنشق الماء أو أي سوائل أخرى، ولا تستنشق المواد القابلة للاشتعال، ولا تستنشق الشفرات أو أي أجسام حادة أخرى.
لا تضع منفذ الشفط أو أي ملحقات أخرى على عينيك أو أذنيك. عند توصيل المكنسة الكهربائية، لا تضعها في فمك.
لا تستخدم المنتج أثناء شحنه.

احتياطات الاستخدام

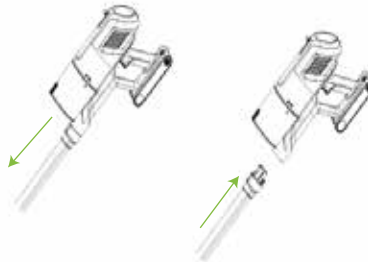
ركّب حزمة البطارية والجهاز بالكامل

أدخل أحد طرفي حزمة البطارية في الموضع أسفل مقبض الوحدة الرئيسية بالاتجاه الموضح في الصورة. بعد سماع صوت طقطقة، تكون حزمة البطارية جاهزة للاستخدام. لإخراج حزمة البطارية، أمسك مقبض الوحدة الرئيسية بيد وحزمة البطارية باليد الأخرى، واضغط على زر قفل حزمة البطارية في آن واحد. بعد ذلك، يمكنك سحب حزمة البطارية.



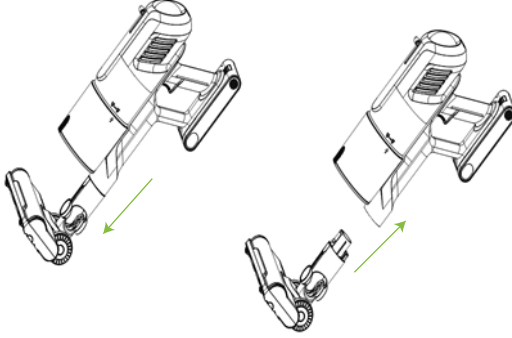
تركيب الأنبوب الموصل

أدخل طرف الأنبوب الموصل في الوحدة الرئيسية. بعد سماع صوت طقطقة، يكون الأنبوب الموصل قد ثبت وأُغلق. إذا أردت إزالته، فأمسك الوحدة الرئيسية بيد وأنبوب التوصيل باليد الأخرى.



فرشاة الأرضيات الكهربائية

صل واجهة فرشاة الأرضيات الكهربائية بالوحدة الرئيسية.
إذا أردت إزالة فرشاة الأرضيات الكهربائية، فاسحب الواجهة بعد سماع صوت طقطقة.



التجميع والتفكيك

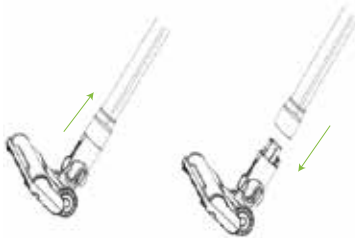
التجميع والتفكيك

التجميع:

ادفع الواجهة لتثبيت فرشاة الأرضية الكهربائية. بعد سماع صوت طقطقة، يتم تركيب فرشاة الأرضية الكهربائية.

التفكيك:

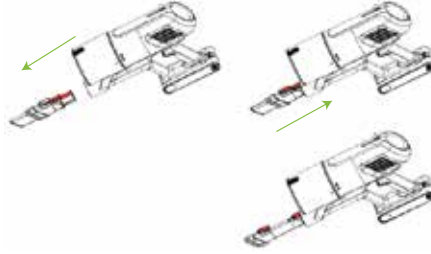
اسحب الواجهة لإزالة فرشاة الأرضية الكهربائية. بعد سماع صوت طقطقة، يتم إزالة فرشاة الأرضية الكهربائية.



استخدم فوهة ٢ في ١

يمكن استخدام فوهة ٢ في ١ للتنظيف مناطق مختلفة، مثل زوايا الأثاث أو المساحات الضيقة.

اضغط على زر فرشاة الأرضية الكهربائية لإيقافها.

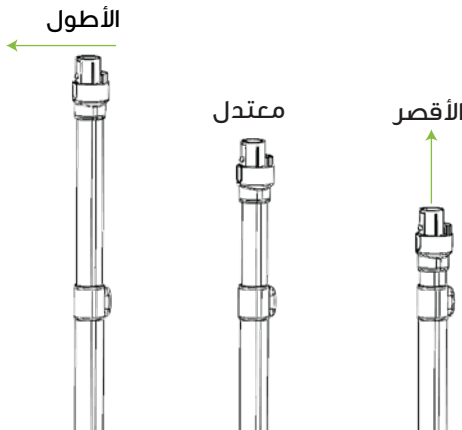


ضبط الأنبوب التلسكوبي

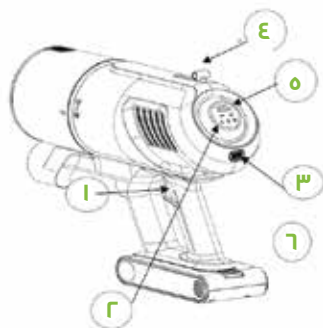
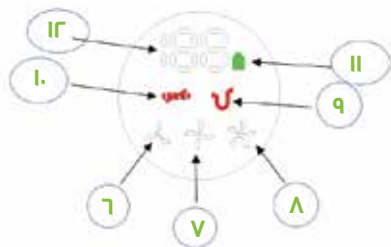
الأطول: لمدى أطول، مناسب للمساحات الكبيرة.

المتوسط: مثالي للاستخدام العادي.

الأقصر: مثالي للتنظيف المُركّز، مثل تنظيف المساحات الصغيرة.



معاني كل زر في المكنسة الكهربائية والرموز الرقمية على شاشة العرض



١. زر التشغيل
٢. مؤشر البطارية
٣. زر ناقل الحركة
٤. مقبض دفع لإزالة الغبار
٥. شاشة العرض
٦. ترس منخفض
٧. ترس متوسط
٨. ترس عالي
٩. ضوء تحذير انسداد المضيف
١٠. ضوء تحذير انسداد فرشاة الأرضية
١١. مؤشر البطارية
١٢. مستوى البطارية

ظاهرة غير طبيعية	رمز عرض العطل	الحل
استخدام شاحن غير مناسب	E١	يرجى استخدام الشاحن المرفق مع هذا المنتج.
حماية من انحصار الأجزاء	E٢	تأكد من أن زر التشغيل وزر التحكم في السرعة عالقان.
بطارية غير طبيعية	E٣	أعد تركيب البطارية.
فرشاة الأرضية وفرشاة الأسطوانة	E٥ + انسداد فرشاة الأرضية ضوء تحذير التوقف	نظف الشعر والحطام المتشابك على فرشاة الأسطوانة.
حماية من انسداد المضيف	EV + تحذير انسداد المضيف ضوء	نظف فلتر الهواء عالي الكفاءة (HEPA)، وشبكة الفلتر الفولاذية، وغطاء الغبار في الوقت المناسب.
حماية من درجة حرارة التفريغ الزائد	E٨	اترك البطارية في وضع الخمول لفترة، وستعمل بشكل طبيعي.

ملاحظة: في حال ظهور رموز أعطال أخرى، يُرجى التواصل مع خدمة ما بعد البيع.

التحضير للاستخدام

١. قبل الاستخدام، تأكد من شحن المنتج بالكامل.
 ٢. اختر الملحقات المناسبة للتركيب بناءً على أداة التنظيف.
 ٣. اضغط على زر التشغيل، وستدور شاشة عرض المكنسة الكهربائية من الأسفل إلى الأعلى وتبدأ العمل بترس منخفض.
- في هذه الحالة، يكون عمر البطارية أطول، ولكن قوة الشفط تكون منخفضة. بعد الضغط على زر التحويل، تنتقل المكنسة الكهربائية إلى الترس المتوسط، وتزداد قوة الشفط. اضغط على زر التحويل مرة أخرى للترس العالي، وعندها تصل قوة الشفط إلى أقصى حد لها. يمكنك اختيار ترس مختلف حسب درجة الاتساخ، وإذا كنت بحاجة إلى إيقاف التشغيل، فاضغط على زر التحويل في أي ترس لإيقاف تشغيل المنتج.

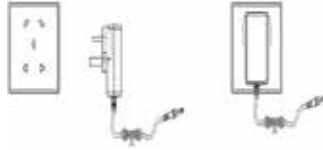


احتياطات الشحن

١. تأكد من سلامة مصدر الطاقة وأن الجهد المحلي متوافق مع الجهد الذي يحدده المنتج.
٢. توجد فتحة الشاحن على جانب حزمة البطارية، كما هو موضح في الشكل. أدخل قابس الشحن في فتحة الجهاز.
٣. أثناء شحن الجهاز، يُضيء مؤشر الطاقة باللون الأخضر، ويرتفع مؤشر مستوى الطاقة ١٨٨ إبطء، ويضيء مؤشر حزمة البطارية باللون الأخضر. عندما يظل مؤشر مستوى البطارية ١٨٨ مضاعً باللون الأخضر باستمرار، فهذا يُشير إلى أن البطارية مشحونة بالكامل.

٤. أثناء الاستخدام، عندما يُظهر مؤشر مستوى البطارية ١٨٨ أقل من ٥، يُضيء ضوء البطارية باللون الأخضر، مُشيرًا إلى أن البطارية على وشك النفاد. عندما تنفذ البطارية ولا يعمل الجهاز بشكل صحيح، ولا يبقى مُضاءً عند تشغيله، فهذا يُشير إلى حاجته إلى إعادة الشحن.

يرجى ملاحظة أن الجهاز لا يعمل أثناء الشحن.

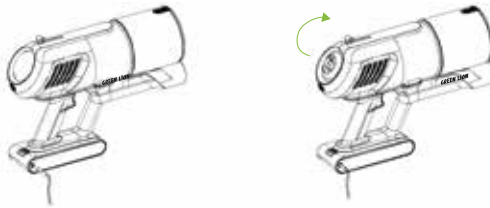


عملية الشحن

١. أولًا، قم بتوصيل الشاحن بمنفذ شحن المكنسة الكهربائية.

٢. ثم، أدخل الطرف الآخر من الشاحن في بطارية المكنسة الكهربائية. عندما تكون المكنسة الكهربائية في حالة شحن، ستدور شاشة العرض ببطء من الأسفل إلى الأعلى لعرض مستوى البطارية الحالي. في الوقت نفسه، سيظل مؤشر البطارية يومض للإشارة إلى بدء الشحن.

بعد ١٠ دقائق من شحن البطارية بالكامل، ستدور شاشة العرض ببطء من الأعلى إلى الأسفل وتختفي.

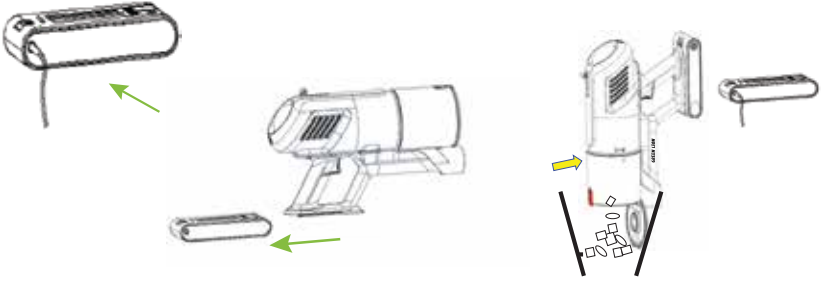


٣. يمكنك أيضًا إزالة حزمة البطارية وشحنها بشكل منفصل.

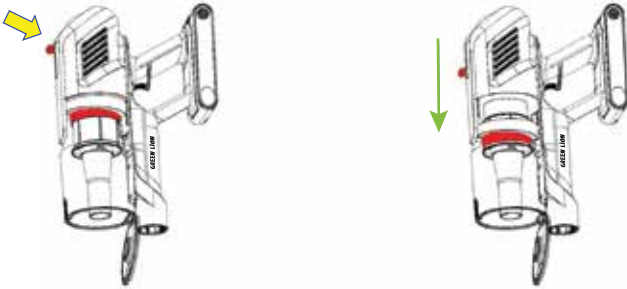
تنظيف كوب الإغلاق

١. عند وصول كوب الغبار إلى أقصى قوة شفط، يجب تنظيفه في الوقت المناسب لضمان أفضل أداء تنظيف.

٢. باستخدام وعاء الغبار الموضح في الصورة أدناه، اضغط على زر تحرير وعاء الغبار لإزالة وعاء الغبار من المكنسة الكهربائية.



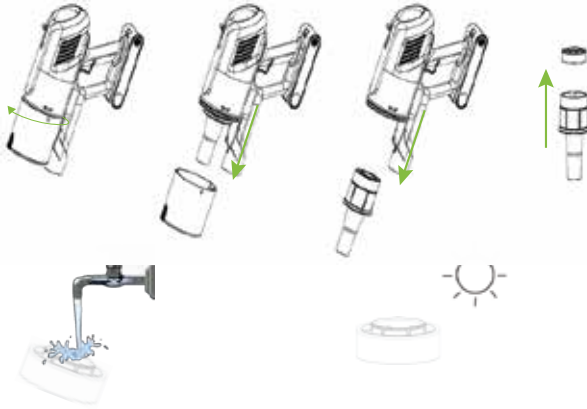
٣. بعد تفريغ النفايات من وعاء الغبار في سلة المهملات، إذا تبقى بعض الغبار أو الشعر على الإعصار، يمكنك دفع مقبض قضيب كشط الغبار الموجود أعلى المكنسة الكهربائية. ادفع المقبض للأسفل تمامًا، وستزال النفايات المتبقية، كما هو موضح في الصورة التالية. (لا تستخدم هذه الوظيفة عند بدء التشغيل.)



تنظيف أو استبدال فلتر HEPA

سيُسد فلتر HEPA بعد استخدامه لفترة، مما يقلل من قوة شفط المكنسة الكهربائية وقدرةها على التنظيف. لذلك، من الضروري تنظيف فلتر HEPA في الوقت المناسب.

١. أدر وعاء الغبار عكس اتجاه عقارب الساعة لإزالته.
٢. ثم أدر جهاز الإعصار عكس اتجاه عقارب الساعة وأزله.
٣. أزل فلتر HEPA من جهاز الإعصار.
٤. نظّف جهاز الإعصار وفلتر HEPA في الوقت المناسب، واشطفهما وجففهما قبل إعادة تركيبهما واستخدامهما.



تنظيف فرشاة الأرضيات الكهربائية

- قد تُسد فرش الأرضيات الكهربائية بأجسام كبيرة أو تُحيط بهاخيوط شعر أوخيوط طويلة. لذا، يجب تنظيف فرش الأسطوانة في الوقت المناسب.
١. اضغط على زر تحرير فرشاة الأسطوانة الموضح في الصورة لإخراجها من فرشاة الأرضيات.
 ٢. أزل الأجسام الكبيرة. استخدم شفرة أو مقصًا لقص وتنظيف الشعر والخيوط الطويلة.
- ثم أعد تركيب فرشاة الأسطوانة على فرشاة الأرضيات الكهربائية.
- احرص على عدم إيذاء نفسك أو الآخرين عند استخدام المقص والشفرة.



احتياطات السلامة أثناء التنظيف

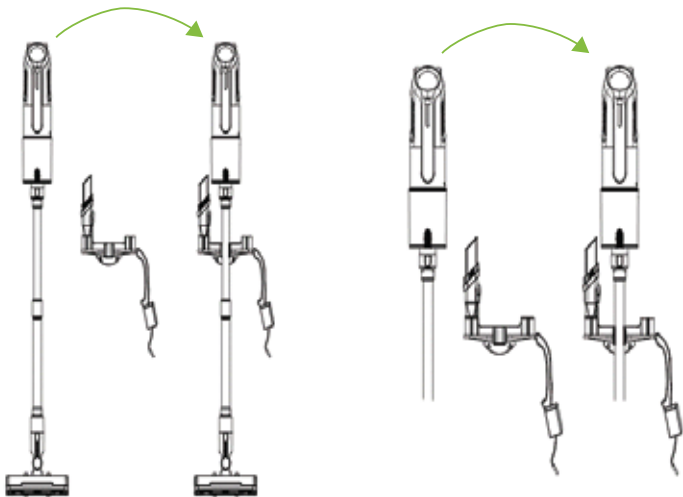
قبل تنظيف أي جزء من أجزاء المكنسة الكهربائية، تأكد من إطفاء الأجهزة الكهربائية وفصلها عن الكهرباء.
لا تنظف أي جزء من المكنسة الكهربائية في غسالة الأطباق. إذا لزم الأمر، نظف الأجزاء بقطعة قماش جافة.
نظف الأدوات بقطعة قماش جافة.

تعليمات التخزين

- تسهيل الاستخدام لاحقًا، يُرجى تخزين المعدات والملحقات بشكل صحيح.
١. يمكنك تخزين معدّاتك وملحقاتك أفقيًا على الأرضية أو الطاولة.
 ٢. النوع المثبّت على الحائط. توجد فتحة تعليق في الجزء الخلفي من الوحدة الرئيسية، يمكن استخدامها مع رف التعليق في الملحقات. يجب تثبيت رف التعليق على الحائط أو الخزانة باستخدام البراغي. يُنصح بتركيب رف التعليق على ارتفاع يسمح لفرشاة الأرضية بلامسة الأرض.
 - كما يُنصح بتركيبه بالقرب من مقبس الطاقة للشحن.
 ٣. ضع المنتج على الرف كما هو موضح في الرسم التخطيطي، واسحب المنتج للأمام برفق للتأكد من تثبيته بشكل آمن على الرف.
 ٤. يمكنك إدخال سلك الشاحن في فتحة التخزين على الجانب الأيمن من حامل التعليق لسهولة الشحن. يمكن تثبيت الفوهة ثنائية الاستخدام ورؤوس الفرشاة الأخرى على العمود البارز للتعليق.

حماية البيئة

عند انتهاء عمر المنتج، لا تتخلص من الأجهزة الكهربائية والبطاريات مع النفايات المنزلية العادية. بل سلّمها إلى نقطة إعادة تدوير رسمية. هذا يُساهم في حماية البيئة بشكل أفضل.



تحذير

ملاحظة: جميع محتويات هذا المشروع تتعلق بالسلامة.

يُرجى التأكد من التزام المستخدمين بها. لضمان استخدام هذا المنتج بشكل صحيح، تم اتخاذ تدابير وقائية في هذا المشروع. يُرجى الانتباه إلى المخاطر وحجمها والحوادث المحتملة.

• لا يُسمح باستخدام أي مكونات أخرى دون إذن الشركة المصنعة. في حال تعطل

الجهاز نتيجة لذلك، سيتم إنهاء الضمان تلقائيًا.

• بعد فتح العبوة، يُرجى التحقق من تلف المنتج واكتمال جميع أجزائه.

• في حال تلف سلك الطاقة، لتجنب الخطر، يجب استبداله من قبل الشركة المصنعة

أو قسم الصيانة أو جهة مماثلة.

• يجب على الأطفال والأشخاص غير القادرين على التصرف بشكل سليم استخدام هذا

المنتج تحت إشراف أولياء أمورهم.

• في حال حدوث عطل، افصل مصدر الطاقة فورًا.

• يرجى عدم وضع المكنسة الكهربائية بالقرب من مصادر الحرارة أو غيرها من المواد

المولدة للحرارة لمنع تشوه المكونات البلاستيكية والتأثير على الاستخدام.

• عند استخدام المكنسة الكهربائية، يُرجى الانتباه إلى كل عنصر فلتر مُركَّب. لا تستخدم المكنسة الكهربائية بدون عنصر فلتر.

• تأكد من فحص القابس وسلك الطاقة. يجب أن يكونا في حالة جيدة لتجنب خطر الصدمة الكهربائية.

• تأكد من سلامة مصدر الطاقة وأن الجهد المحلي متوافق مع الجهد الذي يحدده المنتج. ننصحك بفصل مصدر الطاقة قبل التعامل مع المنتج. كما يُنصح باتخاذ الإجراء نفسه تحسباً لأي مخاطر محتملة، وخاصةً للأطفال المعرضين للخطر.

هذا المنتج للاستخدام المنزلي فقط. لا تستخدمه في الهواء الطلق.

يرجى عدم استخدام المكنسة الكهربائية لحرق أعقاب السجائر لتجنب الخطر.

يرجى عدم استنشاق المنظفات، أو الكيروسين، أو البنزين، أو الطلاء، أو مياه الصرف الصحي، أو أي سوائل أخرى لمنعها من دخول المحرك والتسبب في تعطله.

عند استخدام المكنسة الكهربائية، يرجى عدم شفط الوبر أو كرات الورق الكبيرة، فقد تنسد بسهولة بواسطة فتحة الشفط، أو أنبوب الشفط، أو الخرطوم، وما إلى ذلك. وإلا، فقد يتسبب ذلك في تعطل المحرك أو تشوه المنزل. في حال تسبب الاستنشاق في انسداد، يرجى التوقف فوراً وإزالة القابس للتنظيف.

عند تنظيف المكنسة الكهربائية، يرجى استخدام قطعة قماش مبللة أو منظف محايد. لا تستخدم البنزين، أو زيت الموز، وما إلى ذلك، وإلا فقد يتسبب ذلك في تشقق هيكلها أو بهتانها. يرجى عدم استخدام المكنسة الكهربائية لشفط جزيئات الحديد مثل الأسمت ومسحوق الجبس والنشا، وإلا فقد يُسبب ذلك أعطالاً مثل انسداد فلتر المكنسة الكهربائية واحترق المحرك. في حال شفط جزيئات الحديد، يُرجى تنظيف الفلتر في الوقت المناسب.

عند بدء الإنتاج في المصنع، تحتاج البطارية فقط إلى الشحن والاختبار. لذلك، يجب استخدامها بعد اكتمال شحن البضائع عند الاستلام.

يرجى التأكد من شحن أول ثلاث شحنات بالكامل لإكمال حماية تنشيط البطارية.

التخلص من هذا المنتج

يجب عدم التخلص من هذا المنتج كنفايات منزلية غير مصنفة. من المهم فصل هذه النفايات لمعالجتها وإعادة تدويرها بشكل صحيح، بما يتوافق مع لوائح إدارة النفايات المحلية.

الضمان

المنتجات التي يتم شراؤها مباشرة من موقع **Green Lion** أو من متجرنا تأتي مع ضمان لمدة ٢٤ شهرًا.

عند شراء منتجات **Green Lion** من أي من الموزعين المعتمدين لدينا، ستحصل على ضمان لمدة ١٢ شهرًا. إذا كنت ترغب في تمديد هذا الضمان، توجه إلى موقعنا على <https://www.greenlion.net/warranty> واملأ الاستمارة بمعلوماتك. لا تنسَ تحميل صورة المنتج أيضًا. بعد أن نقوم بمراجعة وقبول طلبك، سنرسل لك بريداً إلكترونياً لتأكيد تمديد ضمان المنتج الخاص بك.

لمزيد من المعلومات، يرجى زيارة:

<https://www.greenlion.net/warranty>

تواصل معنا

إذا كان لديك أي استفسارات حول سياسة الخصوصية هذه، يرجى الاتصال بنا عبر:

الموقع الإلكتروني: <https://www.greenlion.net/>

المبيعات: sales@greenlion.net

دعم الخدمة: Support@greenlion.net

تليجرام: [@greenlion_global](https://www.greenlion.net/)

انستغرام: [@greenlion_global](https://www.greenlion.net/)