



Green Lion

ماكينة حلاقة وقص شعر احترافية ٣ في ١

SKU: GNTM50TMXPTGY

Model No: GL-TM50

٢	تعليمات الاستخدام
٢	وظيفة الحلاقة
٢	التشذيب
٣	العناية بالحلاقة
٣	تشذيب شعر الجسم
٤	نظرة سريعة
٦	إزالة البطارية
٦	ملاحظات بيئية
٦	كيفية استخدام ماكينة الحلاقة الكهربائية
٧	تعليمات السلامة
٨	المواصفات
٨	دليل الشحن
٩	شاشة عرض رقمية للطاقة
٩	الملحقات
١١	التخلص
١١	الضمان
١١	اتصل بنا

تعليمات الاستخدام

اضغط زر التشغيل برفق لتشغيل الجهاز.
قبل الحلاقة، تأكد من استخدام مشط لتنعيم لحيتك.

وظيفة الحلاقة

اضبط الطول المخصص لمشط التوجيه القابل للتعديل. إذا كنت تحلق للمرة الأولى، فيرجى ضبط الحد الأقصى للطول المخصص (٥ مم) أولاً.
اضغط زر التشغيل برفق لتشغيل الجهاز.
ضع مقدمة مشط التوجيه على بشرة الوجه.
مرره ببطء على اللحية. إذا لزم الأمر، مرره ذهاباً وإياباً في اتجاهات مختلفة.
إذا تراكمت الشعيرات على دليل التشذيب أثناء عملية التشذيب، فيرجى إيقاف تشغيل المشط وفصله عن الكهرباء وتنظيفه.
إذا كنت بحاجة إلى تشذيب أي طول من اللحية أو الشعيرات للحصول على مظهر أنيق، فيرجى اتباع الخطوات التالية الخاصة بالزي المدرسي، ولا تُركَّب مشط توجيه على الشفرة.

ضع شفرة الحلاقة على بشرة الوجه، ثم مررها ببطء باتجاه نمو الشعر.
عند الحلاقة تحت الذقن، يجب الحلاقة لأعلى (الشكل أ).



التشذيب

أمسك هذا المنتج بحيث يكون الجزء الخلفي من الشفرة مواجهاً لك، دون الحاجة إلى تثبيت مشط توجيه على الشفرة. أولاً، ضع الشفرة برفق بالقرب من الجلد، ثم حركها نحو حافة خط اللحية للوصول إلى الوضع المطلوب في منطقة الوجه.
شذب حسب الشكل المطلوب.

في حال استخدام جل الحلاقة، يُرجى اتباع تعليمات الحلاقة الجافة.
تنبيه: بعد استخدام جل الحلاقة، يُرجى شطف الشفرة بالماء الدافئ لإزالة أي جل زائد أو بقايا.

تشذيب شعر الجسم

الأجزاء

شفرة تشذيب شعر الجسم

تشذيب شعر الجسم: تشذيب الطول المخصص

ركب ملحقات شفرة تشذيب شعر الجسم.

يمكن تشذيب شعر الجسم بثلاثة أطوال مختلفة (٦، ٣، ٩ مم). قص الطول المطلوب



بتمرير مشط التوجيه في إحدى الفتحات الثلاث على جانب الشفرة (الشكل هـ).

تشذيب شعر الجسم: الحلاقة

أزل مشط التوجيه من رأس ماكينة قص شعر الجسم، وافحص بعناية منطقة شعر

الجسم التي سيتم حلقها.

استخدم اليد الأخرى لشد الجلد وجعل الشعر يقف

بشكل مستقيم.

اقترب من الجلد برفق واحلق عكس اتجاه نمو الشعر.

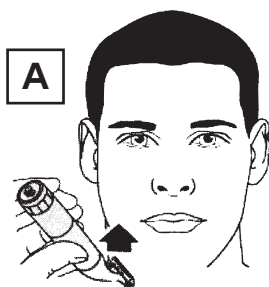
بعد كل استخدام

أولاً، نظّف الشعر المتكسر على الشفرة ورؤوس الملحقات.

افصل الشفرة عن الحاوية المضيفة، ثم اشطف الشفرة والملحقات بالماء الدافئ، ثم

جففها.

Quick View





١. ماكينة كاملة
٢. رأس تشذيب الشعر
٣. مشط حد قابل للتعديل
٤. مشط توجيه رأس الحلاقة والتشذيب
٥. شاشة عرض رقمية للطاقة
٦. زر تشغيل/إيقاف
٧. كابل شحن USB من النوع C

إزالة البطارية

نوصي بشدة أن يقوم فنيون متخصصون بفك البطارية القابلة لإعادة الشحن. قد يحتوي هيكل أو شفرات جهاز التكييف على حواف حادة، وقد يؤدي التعامل غير السليم إلى حدوث إصابات. يجب إزالة البطاريات القابلة لإعادة الشحن من الجهاز قبل التخلص منها.

لضمان تفريغ شحن هذا المنتج تمامًا، يُرجى تركه يعمل حتى يتوقف تلقائيًا. أزل جميع الملحقات.

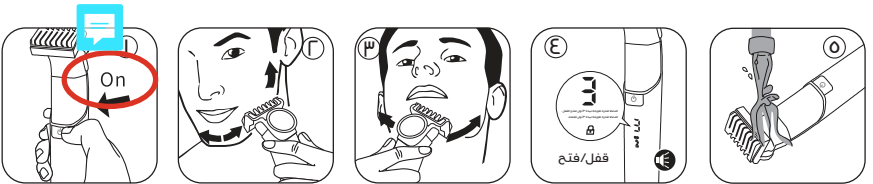
انزع المسمار الموجود أسفل مقبض الملقق السفلي وافتح الغطاء السفلي. ثم اقطع قطع التوصيل من طرفي البطارية لإزالتها.

• يجب إزالة البطاريات المستعملة من هذا المنتج والتخلص منها في نقطة إعادة التدوير/التجميع المخصصة رسميًا. بعد تفكيك هذا المنتج، لا تحاول تشغيله مرة أخرى.

ملاحظات بيئية

لتجنب المشاكل البيئية والصحية الناتجة عن المواد الضارة في المنتجات الكهربائية والإلكترونية، يجب عدم التخلص من المنتجات والأجهزة الإلكترونية التي تحمل هذا الرمز دون تصنيف. ومع ذلك، يُمكن إعادة تدويرها واستخدامها.

كيفية استخدام ماكينة الحلاقة الكهربائية



١. اضغط على زر التشغيل، وستضيء شاشة العرض بشكل متزامن، مما يشير إلى تشغيل المنتج.

(الشكل ١)

٢. دع شفرة ماكينة الحلاقة الكهربائية تتحرك عكس اتجاه نمو اللحية على الجلد، وقم بحركة مستقيمة ودائرية.

(الشكل ٢)

٣. يمكن أيضًا حلاقة شعر الرقبة. (الشكل ٣)

٤. يستمر زر تشغيل الأمونيوم الطويل لمدة ٣ ثوانٍ، وتشير شاشة العرض LED لماكينة الحلاقة الكهربائية إلى أن قفل الأمان مغلق. اضغط مع الاستمرار على الزر لمدة ٣ ثوانٍ للخروج من حالة قفل السفر. (الشكل ٤)

٥. ضع جسم ماكينة الحلاقة تحت صنوبر للشطف (يُنصح باستخدام الماء الدافئ للشطف).

تعليمات السلامة

يجب على الأشخاص ذوي القدرات البدنية أو الحسية أو النفسية المحدودة، أو الذين يفتقرون إلى الخبرة والمعرفة، استخدام هذا المنتج تحت إشراف/توجيه، مع فهم المخاطر التي يحتويها.

لا يُسمح للأطفال باستخدام المنتج للعب. لا ينبغي للأطفال القيام بتنظيف المنتج وصيانته، باستثناء الأطفال الذين تزيد أعمارهم عن ٨ سنوات أو الأطفال الذين يخضعون لإشراف الكبار. يُرجى إبقاء المنتج وسلك الطاقة بعيدًا عن متناول الأطفال دون سن ٨ سنوات.

• لا تستخدم هذا المنتج عندما يكون سلك الطاقة تالفًا.

• لا يمكن استبدال بطارية المنتج.

• في حالة تلف المنتج أو تعطله، يُرجى التوقف عن استخدامه فورًا.

• لا تستخدم ملحقات غير قياسية مع المنتج.

• يُرجى التأكد دائمًا من أن هذا المنتج تحت الإشراف، إلا أثناء عملية الشحن.

- أبقي قابس الطاقة وسلك الطاقة بعيدًا عن الأسطح الساخنة.
- لا تستخدم يديك المبللتين لتوصيل الجهاز أو فصله.
- لا تلوّ سلك الطاقة أو تلفه حول المنتج.
- المنتج غير مناسب للاستخدام التجاري أو في صالونات التجميل.

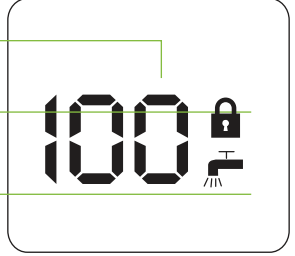
المواصفات

رقم الموديل	GL-TM50
المادة	ABS+فولاذ مقاوم
الشفرة	للصدأ
المحرك	فولاذ مقاوم للصدأ
القوة	محرك تيار مستمر
نطاق سرعة الدوران	مصقول
البطارية	٥ واط
منفذ الشحن	٦٣٠٠ دورة في الدقيقة
مدة الشحن	٦٠٠ ملي أمبير/ساعة
مدة العمل	Type-C
مقاوم للماء	١,٥ ساعة
وزن المنتج	١,٥ ساعة
أبعاد المنتج	IPX6
المشط المحدود	١٢١ غرام

دليل الشحن

يُنصح بشحن المنتج بالكامل قبل استخدامه لأول مرة. تأكد من إيقاف تشغيل المنتج. وُصل المنتج بكابل طاقة USB. وُصل الطرف الآخر من كابل USB بمنفذ USB، ثم وُصله بمصدر الطاقة الرئيسي.

ضوء شاشة العرض الرقمية للطاقة



أثناء الشحن، تُظهر الشاشة زيادة من %، إلى ١٠٠٪. عندما يكون مستوى البطارية أقل من ١٠٪، سيومض ١٠٪ للإشارة إلى اكتمال الشحن. يُعد الشحن مكتملاً عندما تُظهر الشاشة ١٠٠٪. تبقى الشاشة مضاءة لفترة طويلة.

وظيفة قفل السفر - اضغط مع الاستمرار على المفتاح لمدة ثلاث ثوانٍ لتفعيل القفل. يومض ضوء القفل ويضيء. اضغط مطوياً لمدة ثلاث ثوانٍ لإطفائه وتشغيل الجهاز.

تذكير الغسيل بالماء - يضيء ضوء تذكير الغسيل بالماء بعد ١٠ دقائق من الاستخدام المتراكم، وينطفئ عند إيقاف تشغيل الجهاز.

يجب عدم شحن ماكينات الحلاقة بشكل زائد. ومع ذلك، في حال عدم استخدامها لفترة طويلة (٣-٢ أشهر)، يُرجى فصل قابس الطاقة عن مصدر الطاقة. لإطالة عمر البطارية، أفرغها بالكامل كل ٦ أشهر، ثم اشحنها لمدة ساعتين على الأقل. يمكن أن يصل عمر البطارية بعد الشحن الكامل إلى ١٠٠ دقيقة.

الملحقات

تركيب وفك الملحقات (الشكل B)

قبل تركيب أو فك الملحقات، تأكد من إيقاف تشغيل المنتج.

الفك: أمسك الشفرة بإحكام وارفعها.

التركيب: ثبت الملحقات المطلوبة على المنتج واضغط عليها لتثبيتها.

تركيب وفك مشط التوجيه الثابت (الشكل C)

التركيب:

ثبت الجزء الأمامي من مشط التوجيه على الشفرة.

اضغط لأسفل على الجزء الخلفي من مشط التوجيه حتى يُسمع صوت طقطقة.
الفصل: ارفع اللسان الموجود على الجزء الخلفي من مشط التوجيه لأعلى حتى ينفصل عن الشفرة.

تركيب وفك مشط التوجيه القابل للتعديل (الشكل D)

التركيب:

أدخل مشط التوجيه القابل للتعديل على الشفرة (كما هو موضح في الشكل ←). ثم اضغط لأسفل على ذيل مشط التوجيه للتأكد من أن الأبرزيم الثلاثة على مشط التوجيه في مكانها مع الأخدود الموجود على الجزء الخلفي من الشفرة (المُشار إليه بالرقم E).



لا يجوز التخلص من هذا المنتج كنفائات منزلية غير مُفرزة. من المهم فصل هذه النفائات لمعالجتها وإعادة تدويرها بشكل صحيح، بما يتوافق مع اللوائح المحلية لإدارة النفائات.

الضمان

يأتي هذا المنتج من **Green Lion** مع ضمان لمدة ١٢ شهرًا عند شرائه من موقعنا الإلكتروني أو من المتجر الرسمي أو من البائعين المعتمدين.

لتمديد الضمان، يرجى زيارة <https://www.greenlion.net/warranty> وملء النموذج مع تفاصيل المنتج الخاص بك. تأكد من رفع صورة واضحة للمنتج.

بعد مراجعة طلبك والموافقة عليه، ستتلقى رسالة تأكيد عبر البريد الإلكتروني تفيد بتمديد ضمان منتجك.

<https://www.greenlion.net/warranty>

تواصل معنا

إذا كان لديك أي استفسارات حول سياسة الخصوصية هذه، يرجى الاتصال بنا عبر:

الموقع الإلكتروني: <https://www.greenlion.net/>

المبيعات: sales@greenlion.net

دعم الخدمة: Support@greenlion.net

تليجرام: [@greenlion_global](https://www.greenlion.net/)

انستغرام: [@greenlion_global](https://www.greenlion.net/)