

PORODO
LIFESTYLE



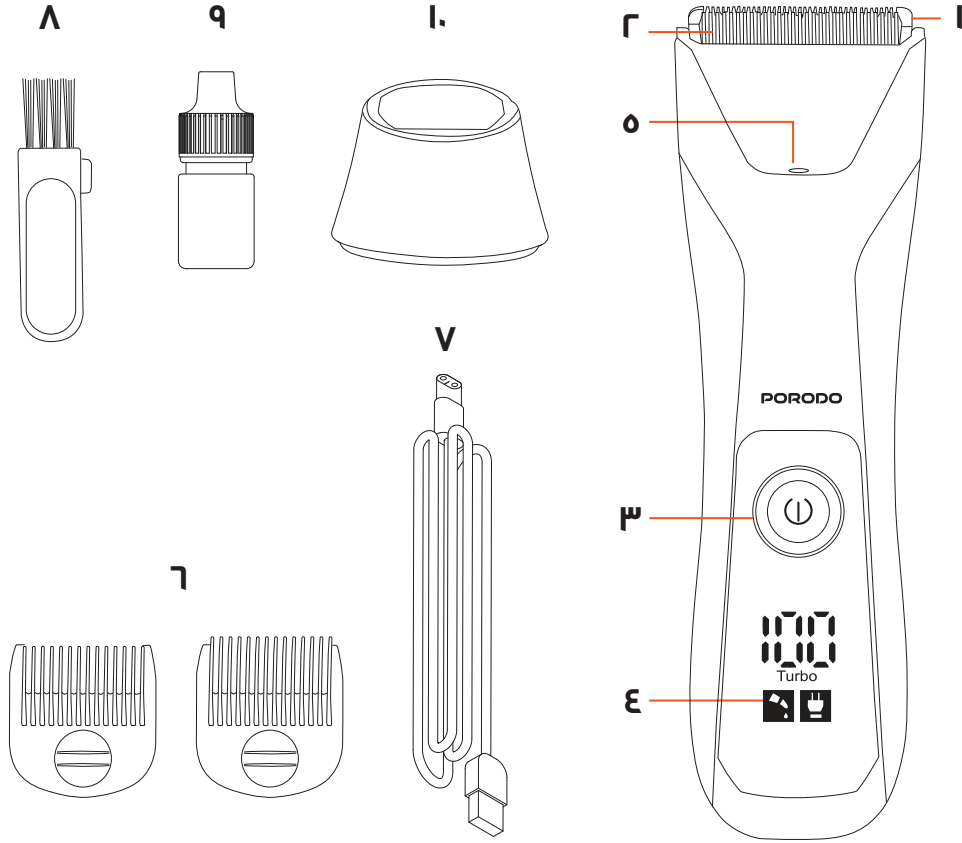
Porodo Lifestyle

مجموعة العناية بالجسم بالكامل

SKU: PDLFST186

٢	نظرة عامة على المنتج
٢	تحذيرات قبل الاستخدام
٣	دليل الاستخدام
٤	تعليمات التشغيل الآمن
٥	تعليمات الشاشة والشحن
٥	التنظيف والصيانة
٦	حماية البيئة
٦	المواصفات
٧	الضمان
٧	تواصل معنا

نظرة عامة على المنتج



- ٦. أمشاط قص الشعر
- ٧. كابل شحن USB
- ٨. فرشاة تنظيف
- ٩. زجاجة زيت
- ١٠. قاعدة شحن

- ١. شفرة من الفولاذ المقاوم للصدأ
- ٢. شفرة من السيراميك
- ٣. مفتاح تشغيل/إيقاف
- ٤. شاشة LCD
- ٥. مؤشر

تحذير قبل الاستخدام

- ١. قبل استخدام هذا الجهاز، يُرجى قراءة دليل المستخدم بعناية والاحتفاظ به للرجوع إليه مستقبلاً.
- ٢. هذا الجهاز غير مخصص للاستخدام من قبل الأفراد (بما في ذلك الأطفال) ذوي القدرات البدنية أو الحسية أو العقلية المحدودة، أو من يفتقرون إلى الخبرة أو المعرفة، إلا إذا تلقوا تعليمات أو إشرافاً مناسباً حول كيفية تشغيل الجهاز بأمان من شخص مسؤول.

٣. يجب مراقبة الأطفال لضمان عدم لعبهم بالجهاز.

٤. لا تستخدم أداة التشذيب أو أي أجزاء تالفة، فقد يتسبب ذلك في إصابة. في حال وجود أي أجزاء تالفة، استبدلها بمكونات أصلية من نفس الطراز.

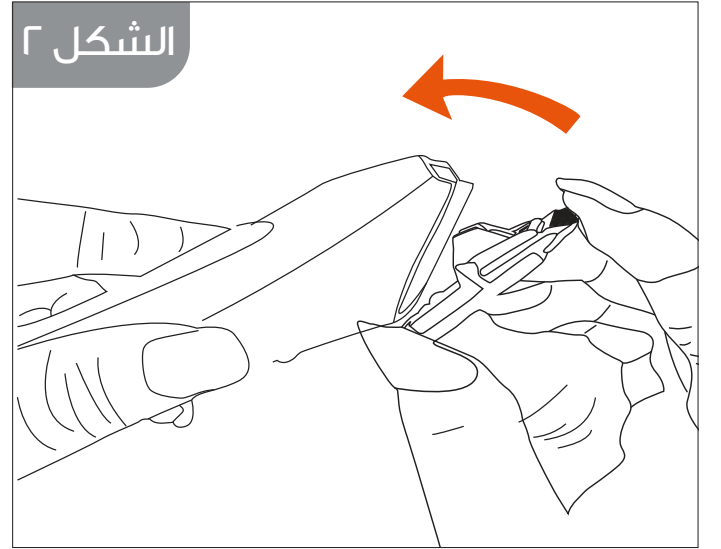
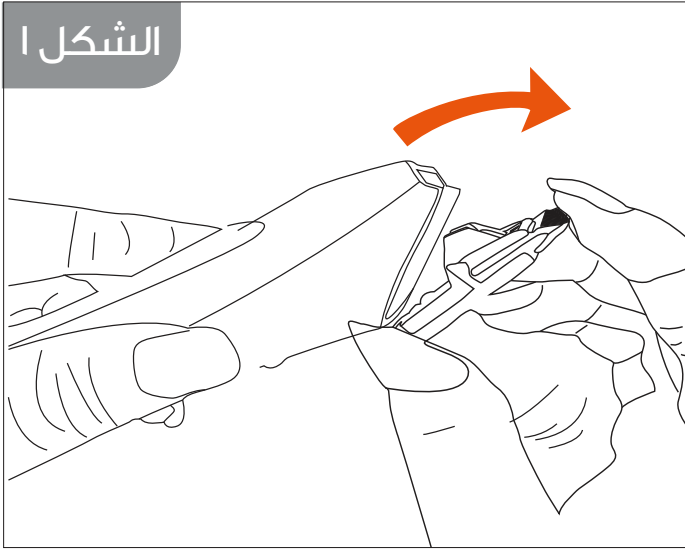
٥. لا تستخدم أبدًا الهواء المضغوط، أو الإسفنجيات الخشنة، أو مواد التنظيف الكاشطة، أو السوائل القاسية مثل البنزين أو الأسيتون لتنظيف الجهاز.

٦. لا تنقع الجهاز في الماء، وتجنب استخدامه أثناء رش الماء أثناء الاستحمام.

٧. افصل أداة التشذيب دائمًا عن الكهرباء قبل تنظيفها.

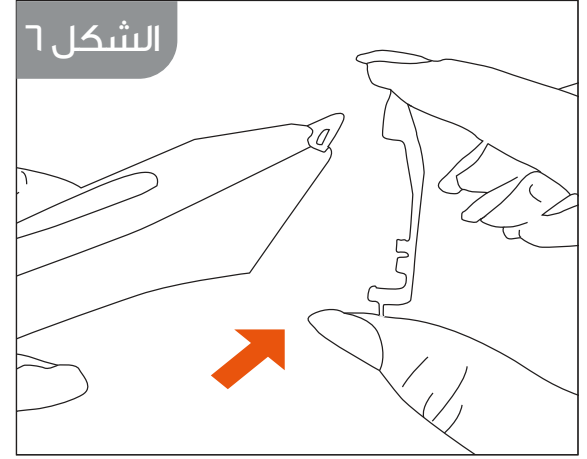
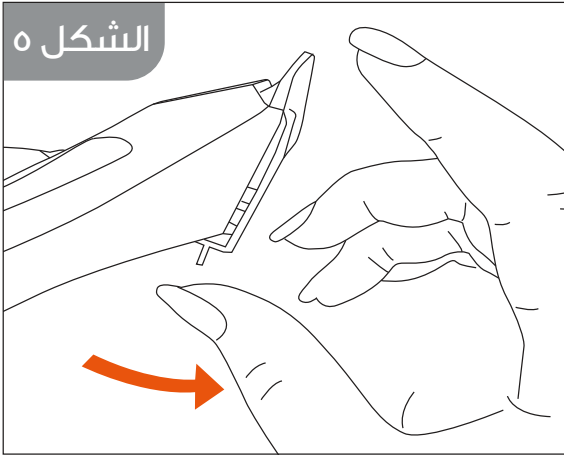
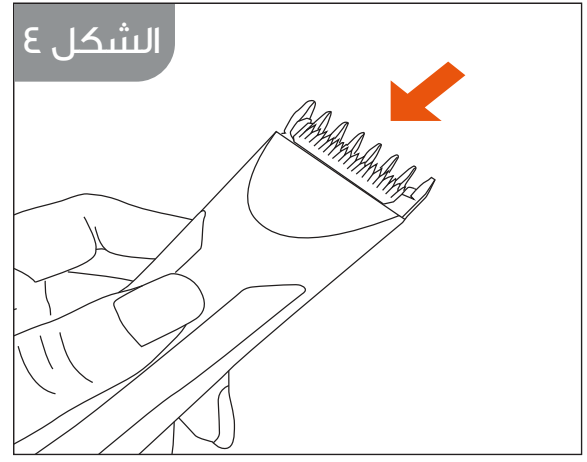
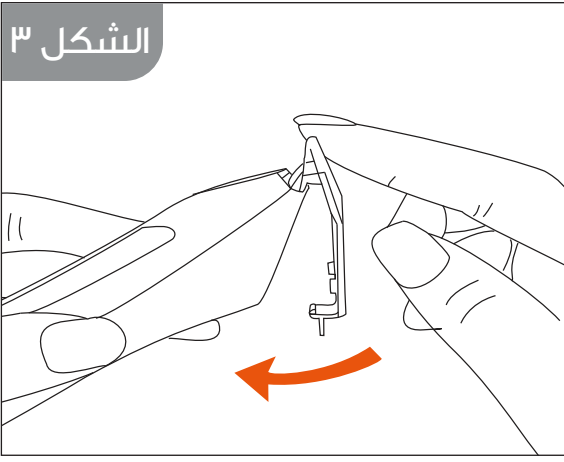
دليل الاستخدام

١. يُمكن فتح رأس القاطع بسهولة للتنظيف، كما هو موضح في الصور (انظر الشكل ١ - الشكل ٢).



٢. اختر أمشاط التوجيه القابلة للفصل لتحقيق طول شعرك المطلوب. يتوفر حجامن لأمشاط التوجيه: ٢/٣/٤ مم و ٦/٧/٨ مم.

٣. ثبت المشط المحدد بشفرة القطع بإدخاله في التجويف الموجود برأس الشفرة (انظر الشكل ٣ إلى الشكل ٦).



٤. اضغط على زر التشغيل/الإيقاف مرة واحدة لتشغيل أداة التشذيب.
٥. اضغط على الزر مرة أخرى لتفعيل ميزة الضوء الكاشف.
٦. حرّك أداة التشذيب برفق على بشرتك، مع التأكد من شد الجلد عند تشذيب المناطق الحساسة.
٧. اضغط على زر التشغيل/الإيقاف لإيقاف تشغيل أداة التشذيب.
٨. اتبع تعليمات التنظيف والصيانة الواردة في الدليل.
٩. اضغط مع الاستمرار على الزر لمدة خمس ثوانٍ لتفعيل أو إلغاء تفعيل ميزة قفل السفر.

تعليمات التشغيل الآمن

١. شدّ الجلد برفق، ثمّ ابدأ الحلاقة ببطء وحذر.
٢. عند تشذيب المناطق الحساسة، تأكد من أن شفرة الفولاذ المقاوم للصدأ موازية للجلد، مع توجيه رأس الشفرة في نفس الاتجاه.
٣. في حال وجود شعر نامي تحت الجلد أو مشاكل في بصيلات الشعر، قم بالتشذيب في اتجاه

نمو الشعر لتقليل خطر النزيف، وتلف بصيلات الشعر، وتهيج الجلد. إذا لم تكن هذه المخاوف واردة، قم بالتشذيب عكس اتجاه نمو الشعر.

٤. لأسباب تتعلق بالسلامة، لا يمكن تشغيل الجهاز أثناء توصيله بكابل الشحن.

تعليمات الشاشة والشحن

١. تأكد من إيقاف تشغيل أداة التشذيب قبل الشحن.
٢. استخدم كابل شحن USB وقاعدة الشحن المرفقين. أدخل القابس الصغير في أداة التشذيب، ثم وصل الطرف الآخر بمحول USB (غير مرفق).
٣. ستعرض شاشة LCD رمز شحن وامضًا مع نسبة شحن البطارية. يستغرق الشحن الكامل حوالي ساعتين، مما يوفر ساعة ونصف من الاستخدام. ملاحظة: لا يمكن تشغيل أداة التشذيب أثناء الشحن.
٤. عندما تكون البطارية منخفضة، سيومض مؤشر الشحن، مشيرًا إلى أن أداة التشذيب بحاجة إلى الشحن.
٥. إذا تم استخدام أداة التشذيب بشكل مستمر لأكثر من ٢٠ دقيقة، فسيظهر تذكير بالتشحييم. يمكنك تجاهل هذا التذكير أو إيقاف تشغيل أداة التشذيب لتزيت الشفرة.
٦. لتنشيط وضع قفل السفر، اضغط مع الاستمرار على زر التشغيل لمدة ٥ ثوانٍ. لإلغاء التنشيط، اضغط مع الاستمرار على زر التشغيل مرة أخرى لمدة ٥ ثوانٍ.

التنظيف والصيانة

١. ابدأ بإزالة مشط التوجيه وحرك رأس ماكينة الحلاقة لأسفل لفصله عن الجسم الرئيسي.
 ٢. استخدم فرشاة التنظيف لإزالة أي شعر من ماكينة الحلاقة، مع التمشيط لأعلى ولأسفل على طول الشفرات.
 ٣. اشطف حجرة الشعر تحت الماء الجاري لمدة ١٠ ثوانٍ تقريبًا.
 ٤. قم بمحاذاة رأس ماكينة الحلاقة مع الشق واضغط لأسفل حتى يُصدر صوت قطعة.
 ٥. هذا الجهاز مقاوم للماء بتصنيف IPX٧، مما يعني أنه قادر على مقاومة تناثر الماء. مع ذلك، لا ينبغي غمره بالكامل في الماء.
- نصائح:** للحفاظ على أداء مثالي للحلاقة، قم بتزيت الشفرات بقطرة أو قطرتين من زيت ماكينة الخياطة أسبوعيًا أو شهريًا، حسب معدل استخدامك.

١. تحتوي البطارية المدمجة القابلة لإعادة الشحن على مواد ضارة بالبيئة. عند التخلص من المنتج، يُرجى دائمًا إزالة البطارية وإرسالها إلى مركز إعادة تدوير معتمد.
٢. افصل سلك الطاقة عن الجهاز قبل إزالة البطارية.
٣. شغل مفتاح الطاقة واتركه قيد التشغيل حتى تُفرغ البطارية تمامًا.
٤. تخلص من البطارية بطريقة آمنة ومسؤولة.

المواصفات

الإدخال	ه فولت/أ أمبير
الطاقة المُصنَّفة	ه واط
سعة البطارية	٦٠٠ مللي أمبير/ساعة
مدة الشحن	ساعتان
مدة التشغيل	ساعة ونصف
واجهة الشحن	USB-C وقاعدة شحن
مستوى مقاومة الماء	IPX٧
الوزن الصافي	١٦٧ غرامًا
حجم المنتج	٥٥ × ٤٣ × ١١٠ مم
رقم الموديل	LFS1٨٦

المنتجات التي تشتريها مباشرة من موقعنا الإلكتروني أو متجر **Porodo** تأتي مع ضمان لمدة ٢٤ شهرًا.

عند شراء منتجات **Porodo** من أي من البائعين المعتمدين لدينا، فإنك تحصل على ضمان لمدة ١٢ شهرًا فقط. إذا كنت ترغب في تمديد هذا الضمان، فانتقل إلى موقعنا على **porodo.net/warranty** واملأ النموذج بالمعلومات الخاصة بك. ولا تنس تحميل صورة للمنتج أيضًا. بعد أن قمنا بالتحقق من طلبك وقبوله، سنرسل إليك بريدًا إلكترونيًا لتأكيد تمديد ضمان منتجك.

لمزيد من المعلومات، يرجى التحقق من:
porodo.net/warranty

تواصل معنا

إذا كان لديك أي أسئلة حول سياسة الخصوصية هذه، يرجى الاتصال بنا على:

info@porodo.net

الموقع الإلكتروني: **porodo.net**

خدمة العملاء: **support@porodo.net**

انستغرام: **porodo.me**