

LèPRESSO



LePresso

ماكينة تحضير القهوة
مع مطحنة البن

SKU: LPCFFM0043

٢	إجراءات السلامة المهمة
٤	إشعارات مهمة
٤	المواصفات
٥	نظرة عامة على المنتج
٦	دليل العرض
٦	تعليمات أزرار التحكم
٧	الاستخدام الأول
٩	تعليمات الاستخدام
١٢	ضبط الساعة والبرمجة
١٢	ضبط تركيز القهوة
١٣	ضبط عدد الأكواب
١٣	ضبط كمية مسحوق القهوة المطحونة
١٤	تنظيف قناة المسحوق
١٥	التنظيف والصيانة الدورية
١٧	استكشاف الأخطاء وإصلاحها
١٨	التخلص الصحيح
١٩	الضمان
١٩	اتصل بنا

اقرأ هذا الكتيب جيدًا قبل استخدامه واحفظه للرجوع إليه في المستقبل.

إجراءات السلامة المهمة

قبل استخدام الجهاز الكهربائي، يُرجى اتباع الاحتياطات الأساسية التالية دائمًا:

١. لا تغمر الجهاز أو سلك الطاقة في الماء أو أي سوائل أخرى.

٢. يُمكن للأطفال من سن ٨ سنوات فما فوق استخدام هذا الجهاز، شريطة أن يكونوا تحت إشراف أو يتلقوا تعليمات حول الاستخدام الآمن للجهاز وأن يفهموا المخاطر المرتبطة به. يُمنع تنظيف الجهاز وصيانته من قبل الأطفال إلا إذا تجاوزوا سن ٨ سنوات وتحت إشراف. يُحفظ الجهاز وسلكه بعيدًا عن متناول الأطفال دون سن ٨ سنوات.

٣. يُمكن للأشخاص ذوي القدرات البدنية أو الحسية أو العقلية المحدودة أو الذين يفتقرون إلى الخبرة استخدام هذا الجهاز، شريطة أن يكونوا تحت إشراف أو يتلقوا تعليمات حول الاستخدام الآمن للجهاز وأن يفهموا المخاطر المرتبطة به.

٤. يُمنع الأطفال من اللعب بالجهاز.

٥. يُمنع استخدام الجهاز من قبل الأشخاص (بما في ذلك الأطفال) ذوي القدرات البدنية أو الحسية أو العقلية المحدودة، أو الذين يفتقرون إلى الخبرة، إلا إذا كانوا تحت إشراف أو تعليمات من شخص مسؤول حول الاستخدام الآمن للجهاز.

٦. راقب الأطفال دائمًا للتأكد من عدم لعبهم بالجهاز.

٧. تم تصميم هذا الجهاز للاستخدام في المنازل والتطبيقات المماثلة مثل: مناطق المطبخ للموظفين في المتاجر والمكاتب وغيرها من بيئات العمل، والمزارع والفنادق والموتيلات وغيرها من البيئات السكنية، وبيئات المبيت والإفطار.

٨. في حال تلف سلك الطاقة، يجب استبداله من قبل الشركة المصنعة أو وكيل الصيانة التابع لها أو أي شخص مؤهل لتجنب المخاطر.

٩. قبل الاستخدام، تأكد من أن جهد مقبس الحائط يتوافق مع لوحة تصنيف آلة صنع القهوة.

١٠. يجب تأريض الجهاز.

١١. الإشراف الدقيق ضروري عند استخدام الجهاز بالقرب من الأطفال.

١٢. لا تضع آلة صنع القهوة على أسطح ساخنة أو بالقرب من اللهب المكشوف لتجنب التلف.

١٣. انزع القابس دائماً من مقبس الحائط قبل التنظيف وعند عدم الاستخدام. اترك الجهاز يبرد تماماً قبل إزالة أو توصيل المكونات، أو قبل التنظيف.

١٤. لا تشغل الجهاز بسلك أو قابس تالف، أو إذا كان الجهاز معطلاً، أو سقط، أو تعرض للتلف بأي شكل من الأشكال. أعده إلى مركز خدمة معتمد للفحص أو الإصلاح أو التعديل.

١٥. قد يؤدي استخدام ملحقات غير موصى بها من قبل الشركة المصنعة إلى إصابة الجهاز أو تلفه.

١٦. ضع الجهاز دائماً على سطح مستوٍ أو طاولة. لا تُعلق سلك الطاقة على حافة الطاولة أو المنضدة.

١٧. تأكد من عدم ملامسة سلك الطاقة للسطح الساخن للجهاز.

١٨. قد تكون بعض أجزاء الجهاز ساخنة أثناء التشغيل. تجنب ملامسته المباشرة للأسطح الساخنة.

١٩. لا تترك إبريقاً فارغاً على صفيحة التسخين، فقد يتشقق.

٢٠. لا تستخدم الجهاز في الهواء الطلق.

تحذير: قد يؤدي سوء استخدام الجهاز إلى إصابة.

٢١. يبقى سطح عنصر التسخين ساخناً بعد الاستخدام.

٢٢. لا تضع آلة صنع القهوة في خزانة أثناء استخدامها. احتفظ بهذه التعليمات للرجوع إليها مستقبلاً.

للاستخدام المنزلي فقط.

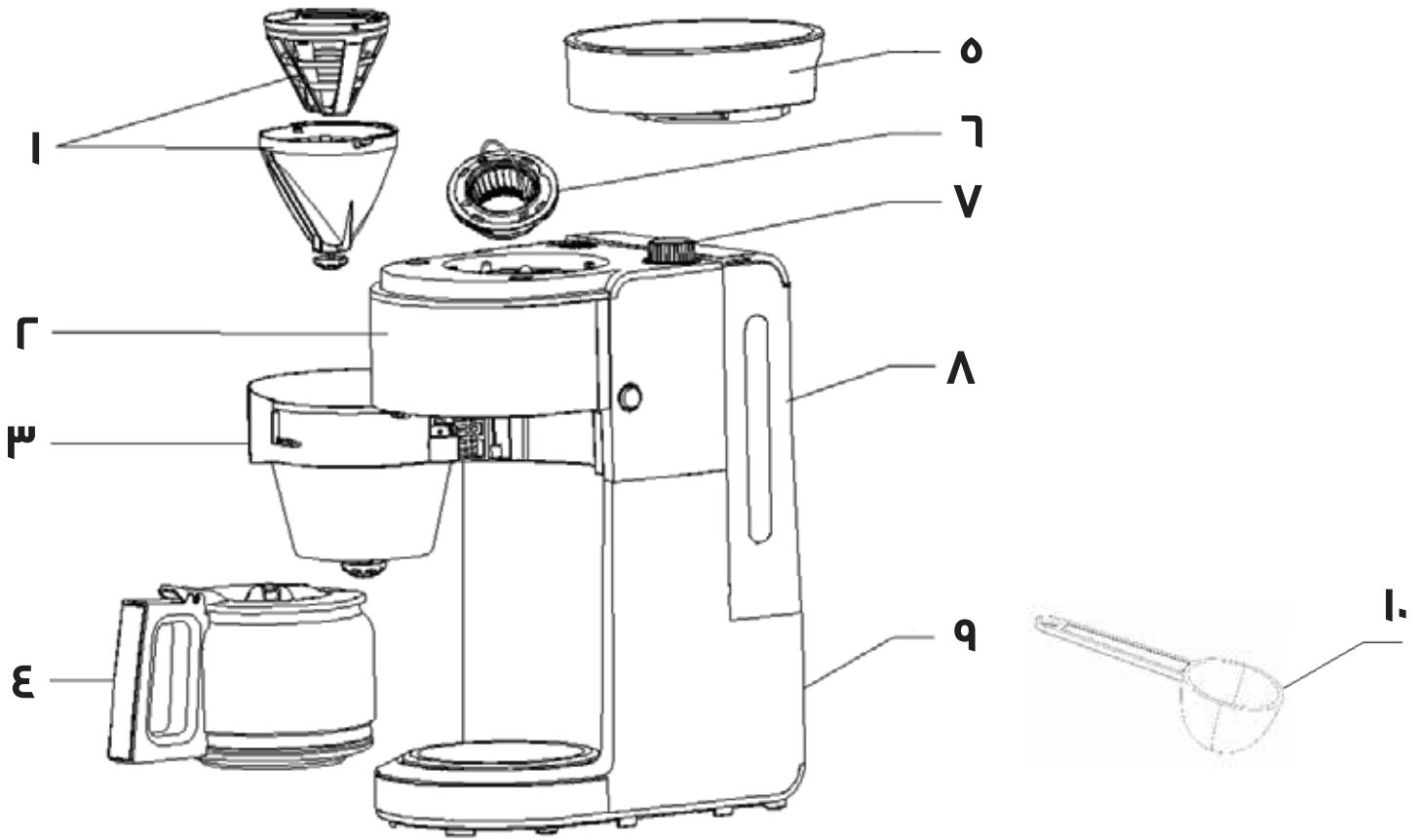
إشعارات مهمة

⚠ أثناء الاستخدام، تجنب لمس الأجزاء عالية الحرارة في ماكينة القهوة، مثل لوحة التسخين ومخرج الماء.

⚠ هذه الماكينة مصممة لتحضير القهوة أو تسخين المشروبات. توخَّ الحذر لتجنب الحروق الناتجة عن تناثر الماء أو البخار، أو سوء الاستخدام.

المواصفات

الجهد المقدر	٢٢٠-٢٤٠ فولت
التردد المقدر	٥٠/٦٠ هرتز
الطاقة المقدر	٩٠٠ واط
سعة خزان المياه	١,٣٥ لتر
سعة حبوب البن	١٥٠ غرام
سلك الطاقة	قابس بريطاني ثلاثي الأطراف
حجم المنتج	٤٠ x ٢٤ x ٣٠ سم
الوزن الصافي	٣.٥ كجم




- | | |
|---------------|----------------|
| ١. فلتير/قمع | ٦. عجلة الطحن |
| ٢. لوحة عرض | ٧. مقبض الضبط |
| ٣. حامل قمع | ٨. زر |
| ٤. إبريق قهوة | ٩. خزان المياه |
| ٥. وعاء حبوب | ١٠. ملعقة قهوة |



TIMER	حدد وقت الحجز	CLOCK	ضبط الوقت الحالي
	تركيز منخفض		حالة الحجز
	تركيز متوسط		عرض الوقت
	تركيز مرتفع		وضع إضافة المسحوق يدويًا
2 4 6 8 10		عرض عدد الأكواب	

تعليمات أزرار التحكم

	زر إعدادات الساعة: اضغط على الزر لضبط وقت الساعة.		زر إعدادات الدقائق: اضغط عليه لضبط الدقائق.
--	--	--	--

	<p>زر تبديل حبوب القهوة/ المسحوق: اضغط على الزر للاختيار بين وضع طحن حبوب القهوة أو وضع مسحوق القهوة اليدوي.</p>		<p>زر الطاقة: ١. يتحكم في تشغيل الجهاز وإيقافه. ٢. اضغط عليه مع الاستمرار لمدة ٣ ثوانٍ للدخول في وضع الاستعداد.</p>
	<p>زر التركيز: ١. اختر تركيزًا منخفضًا، أو متوسطًا، أو عاليًا. ٢. اضغط مع الاستمرار لمدة ٣ ثوانٍ للدخول إلى وضع تنظيف مسار المسحوق.</p>		<p>زر الحجز: ١. يُفَعِّل وظيفة الحجز. ٢. اضغط عليه مع الاستمرار لعرض وقت الحجز.</p>

الاستخدام الأول

١. قبل الاستخدام الأول، نظّف جميع الأجزاء القابلة للفصل جيدًا: خزان الماء، وكوب القهوة، والقمع، ومصفاة الفلتر، ومغرفة القهوة.
٢. تأكد من فصل الجهاز عن الكهرباء قبل فحص جميع الملحقات. تأكد من سلامة جميع الأجزاء وعدم وجود أي تلف.
٣. اضغط على الزر الموجود على الجانب الأيمن من الجهاز، ثم أدر حامل القمع إلى اليسار. أزل القمع، ومصفاة الفلتر، ومغرفة القهوة. نظّف هذه الأجزاء بالماء الدافئ، مع استخدام منظف خفيف إذا لزم الأمر.
٤. بعد التنظيف، أعد تجميع جميع الأجزاء.

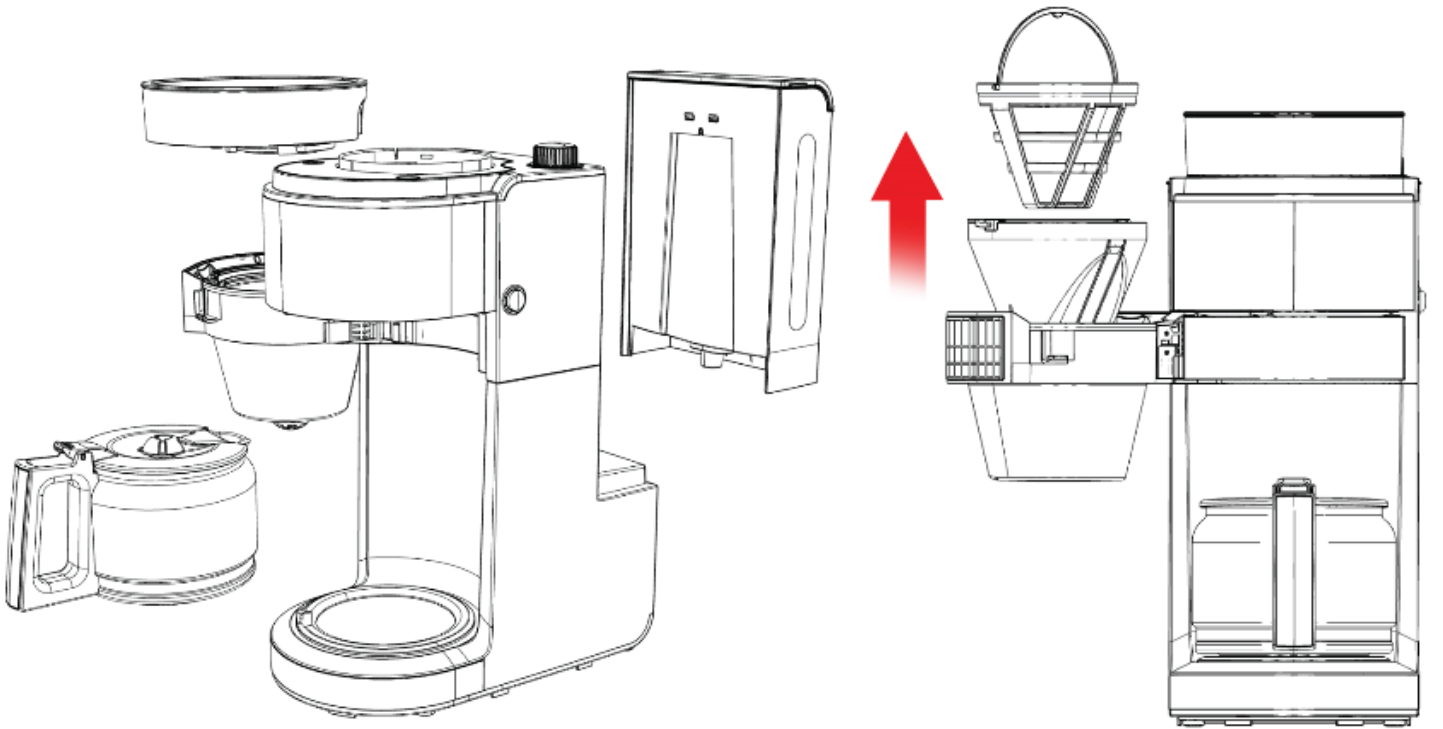
٥. املاً خزان المياه إلى أقصى مستوى بمياه الشرب، مع التأكد من أن الماء لا يقل عن علامة كوبين.

٦. قم بتوصيل الجهاز. سيدخل وضع الفحص الذاتي، مع إضاءة جميع مصابيح المؤشر لمدة ثانية واحدة وإصدار صوت صغير مرة واحدة للإشارة إلى أن واجهة التشغيل جاهزة.

٧. بعد الدخول إلى واجهة التشغيل، اضغط على الزر () لتعيين الجهاز على وضع إضافة المسحوق يدويًا. عندما يضيء مؤشر الضوء () ، اضغط على الزر () لبدء تشغيل الجهاز. عندما يدخل الجهاز في وضع التسخين، فهذا يشير إلى أنه تم تنظيف الجهاز. اضغط على الزر () مرة أخرى للخروج من وضع التسخين.

٨. اسكب الماء من الكوب الزجاجي، مما يشير إلى أن الجهاز جاهز لتحضير القهوة.

٩. إذا لم يتم إجراء أي عملية خلال ٣ دقائق أثناء وجود الجهاز في لوحة التشغيل، فسيدخل تلقائيًا في وضع الاستعداد.



تحتوي الماكينة على وضعين لتحضير القهوة:

وضع طحن الحبوب

وضع إضافة المسحوق يدويًا

١. طريقة تشغيل وضع طحن حبوب البن هي كما يلي:

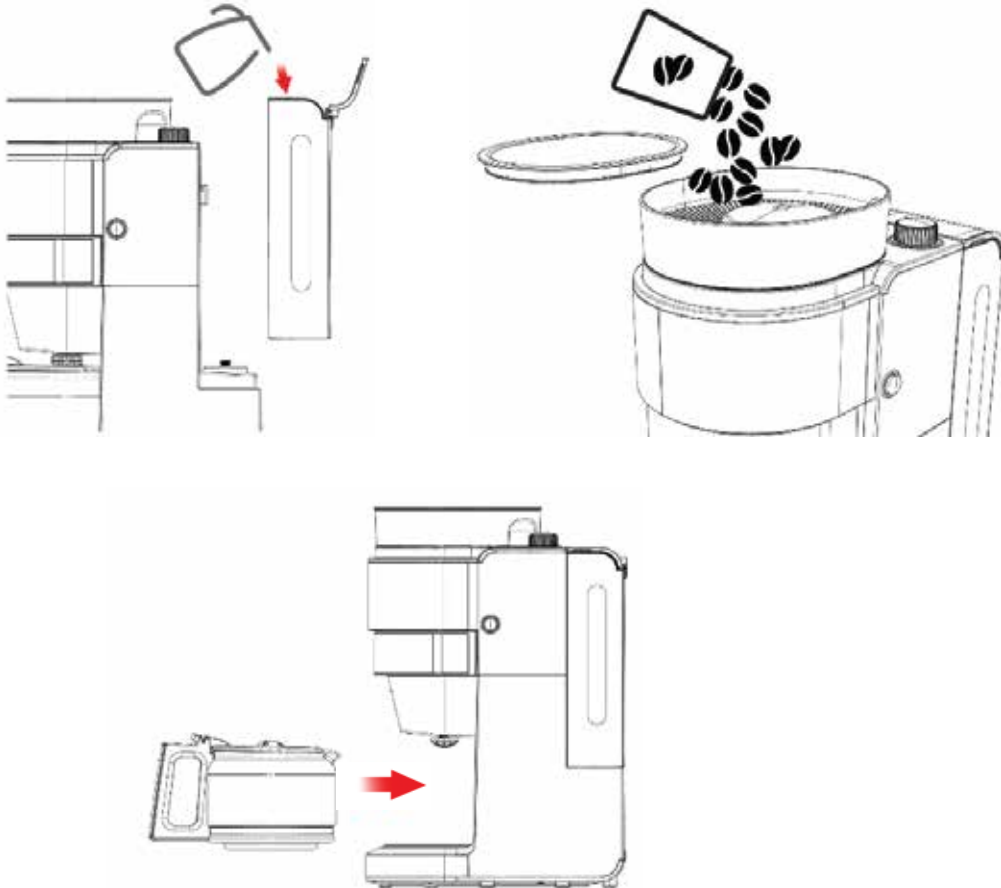
١.١ افتح غطاء خزان الماء واملأه بماء الشرب حتى الحد الأقصى. يجب ألا يتجاوز مستوى الماء

علامة ١٠ أكواب أو أن يكون أقل من علامة كوبين.

١.٢ افتح غطاء وعاء حبوب البن وأضف كمية مناسبة من حبوب البن (لا تزيد عن ١٥٠ غرامًا).

أغلق الغطاء لمنع الرطوبة من التأثير على الحبوب.

١.٣ ضع كوب القهوة في المكان المخصص له على لوح التسخين.



٤. اقم بتوصيل الجهاز، وسيدخل وضع الفحص الذاتي. ستضيئ جميع مؤشرات الإضاءة لمدة

ثانية واحدة، وسيصدر صوت صفير مرة واحدة للإشارة إلى دخول واجهة التشغيل.

٥. ا بعد الدخول إلى واجهة التشغيل، حدد تركيز القهوة المفضل لديك واضغط على زر ()

لبدء تشغيل الجهاز. عند دخول الجهاز في وضع التسخين، فهذا يعني أن القهوة جاهزة. يمكنك

الآن الاستمتاع بقهوتك.

٦. أثناء التشغيل، يمكنك الضغط على زر () في أي وقت لإيقاف الجهاز فوراً.

٢. طريقة تشغيل وضع إضافة المسحوق يدوياً هي كما يلي:

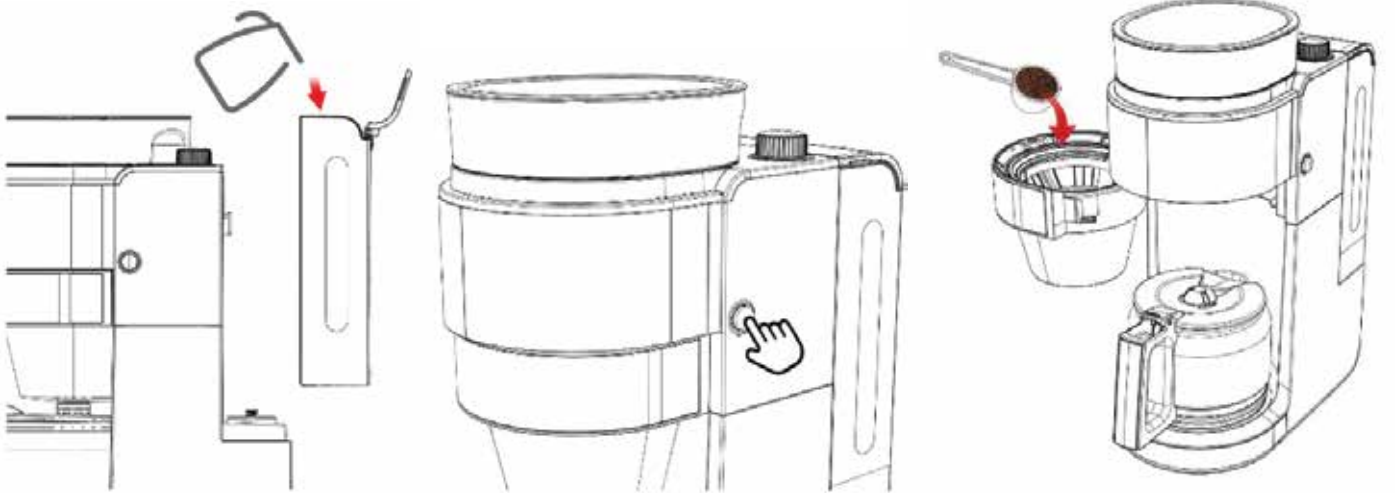
٢.١ افتح غطاء خزان المياه واملأه بماء الشرب حتى الحد الأقصى. تأكد من أن مستوى الماء

لا يتجاوز علامة ١٠ أكواب ولا يقل عن علامة كوبين.

٢.٢ ضع كوب القهوة في المكان المخصص له على لوح التسخين.

٢.٣ اضغط على الزر الموجود على الجانب الأيمن من الجهاز وأدر حامل القمع إلى اليسار. ضع

مصفاة الفلتر مع مسحوق القهوة في القمع، ثم أدر حامل القمع إلى اليمين لتثبيته في مكانه.



٢.٤ وصل الآلة، وستدخل وضع الفحص الذاتي. ستضيئ جميع مؤشرات الأداء لمدة ثانية واحدة، وسيصدر صوت صفير واحد للإشارة إلى تفعيل واجهة التشغيل.

٢.٥ بمجرد ظهور واجهة التشغيل، اضغط على الزر للدخول إلى وضع إضافة المسحوق يدويًا. عندما يضيء المؤشر، اضغط على الزر مرة أخرى لتشغيل الآلة. عند دخول الآلة وضع التسخين، فهذا يعني أن القهوة جاهزة. يمكنك الآن الاستمتاع بقهوتك.

٢.٦ عند دخول الآلة وضع التسخين، ستظهر على الشاشة "٣٥:٠٠" ويبدأ العد التنازلي. بمجرد وصول الشاشة إلى "٠٠:٠٠"، سيتم إيقاف وظيفة التسخين تلقائيًا.

ملاحظة: أثناء التشغيل، يمكن الضغط على الزر في أي وقت لإيقاف الماكينة على الفور.

تحذير:

١. لا تفتح حامل القمع أثناء تشغيل الجهاز لتجنب الحروق من الماء الساخن أو البخار.

٢. أثناء التشغيل، لا تخرج الكوب الزجاجي لأكثر من ٣٠ ثانية لمنع تدفق الماء من القمع.

٣. تجنب لمس الأجزاء عالية الحرارة، مثل الكوب الزجاجي وسطح لوحة التسخين، أثناء التشغيل لتجنب الحروق.



ضبط الساعة والبرمجة

ضبط الساعة والبرمجة

يحتوي الجهاز على وظيفة ضبط مسبق لجدولة التشغيل التلقائي. لضبط الساعة وبرمجة الجهاز:

١. اضغط على زر (⏸) لضبط الوقت الحالي والوقت المُحدد مسبقًا.
٢. اضغط على زر (⏸) مرة واحدة، وسيعرض مؤشر "LED" CLOCK.
٣. اضغط على زر (H) وزر (H) لضبط الوقت الحالي، بنطاق من ٠:٠٠ إلى ٢٣:٥٩.
٤. اضغط على زر (⏸) مرتين، وسيعرض مؤشر LED كلمة "TIMER". اضغط على زر (H) وزر (H) لضبط وقت بدء تحضير القهوة مسبقًا، بنطاق من ٠:٠٠ إلى ٢٣:٥٩.
٥. اضغط على زر (⏸) ثلاث مرات، وهذا يشير إلى ضبط المؤقت بنجاح. ستحسب الآلة الوقت. عندما يضيء مؤشر b، تدخل الآلة في حالة الحجز. عندما يتطابق الوقت الحالي مع الوقت المحدد مسبقًا، ستبدأ الآلة في تحضير القهوة، وسيضيئ مؤشر الضوء الأحمر على زر (⏸).
٥. إذا أردت إلغاء وظيفة الحجز، فاضغط على زر (⏸) مرة أخرى.

ضبط تركيز القهوة

١. وصل الجهاز، وسيدخل وضع الفحص الذاتي. ستضاء جميع مصابيح المؤشر لمدة ثانية واحدة، وسيصدر الجرس صوتًا واحدًا للإشارة إلى دخول الجهاز إلى واجهة التشغيل.
٢. اضبط تركيز القهوة بالضغط على زر (☉). هناك ثلاثة خيارات للتركيز: منخفض (حبة قهوة واحدة)، متوسط (حبتان)، وعالي (ثلاث حبات).
٣. لا يمكن تحديد تركيز القهوة عندما تكون الماكينة في وضع التشغيل أو الحجز.

ضبط عدد الأكواب

١. وُضِّل الجهاز بالكهرباء، وسيدخل وضع الفحص الذاتي. ستُضاء جميع مصابيح المؤشر لمدة ثانية واحدة، وسيُصدر صوت صفير مرة واحدة للإشارة إلى دخول الجهاز إلى واجهة التشغيل.

٢. اضبط كمية مسحوق القهوة بالضغط على زر (☺). الإعداد الافتراضي هو ٦ أكواب. الخيارات المتاحة لمسحوق القهوة هي: ٨، ٦، ٤، ٢، و ١٠ أكواب.

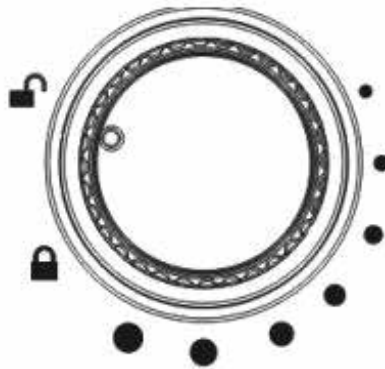
٣. لا يُمكن تحديد عدد الأكواب أثناء وجود الجهاز في وضع الحجز أو التشغيل.

ملاحظة: عند تحديد عدد الأكواب، أضف الكمية المناسبة من الماء إلى خزان المياه. (لا تُضف الكثير من الماء، لأن ذلك سيُخفف القهوة إذا تم اختيار عدد أكواب أقل). على سبيل المثال، إذا كنت بحاجة إلى كوبين من القهوة، فأضف الماء حتى علامة ٢ كوب على خزان المياه.

ضبط كمية مسحوق القهوة المطحونة

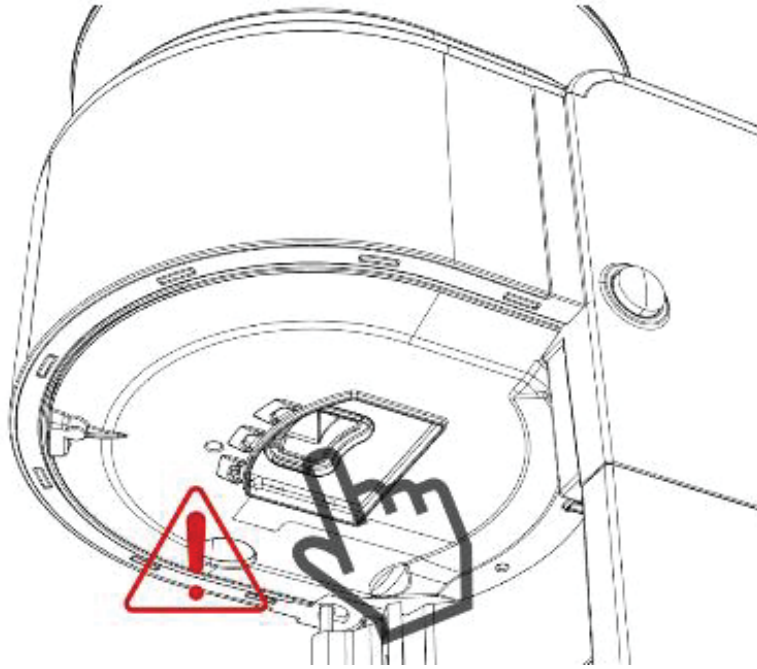
١. استخدم المقبض الموجود بالأسفل لضبط مستوى الطحن. كلما كبرت النقطة، زادت خشونة البن المطحون؛ وكلما صغرت النقطة، زادت نعومة البن المطحون.

٢. هذه الآلة هي ماكينة قهوة أمريكية لطحن حبوب البن بالتنقيط. مستوى الطحن الموصي به هو متوسط.

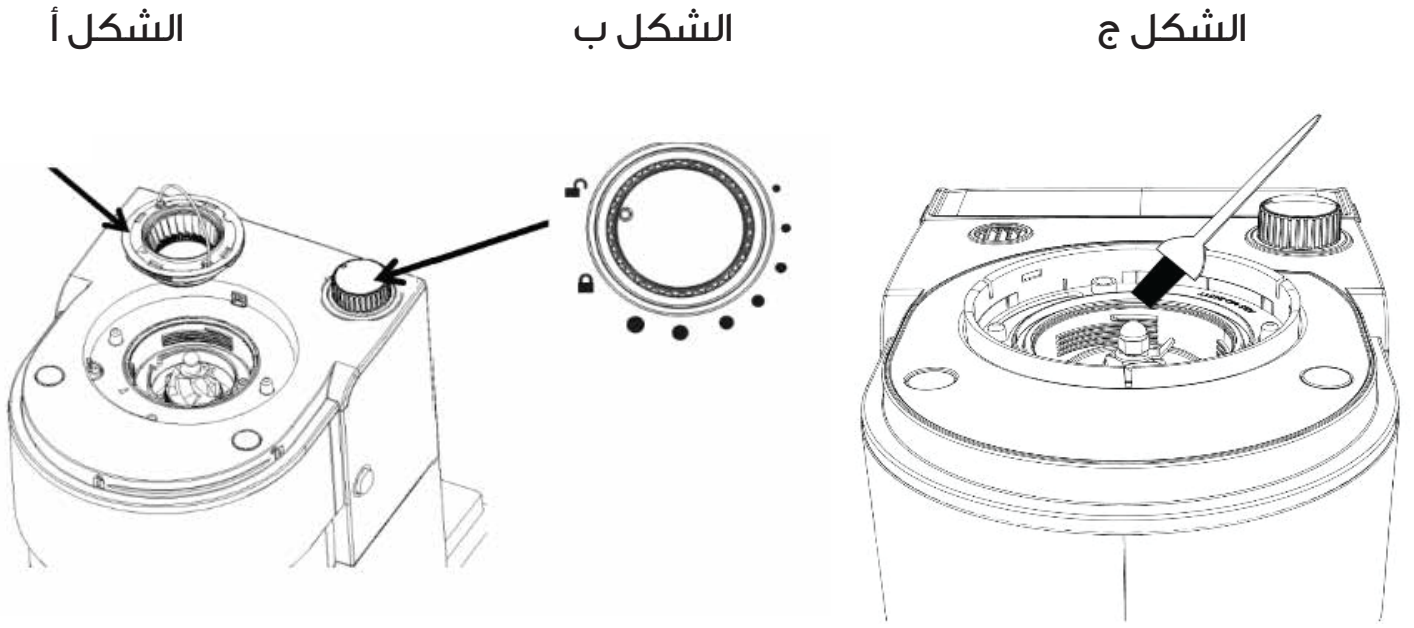


تنظيف قناة المسحوق

١. إذا أصدرت الآلة أصواتًا غير عادية أثناء عملية الطحن، أو إذا كانت القهوة المُحضّرة عبارة عن ماء فقط، فأوقف الآلة فورًا ونظّف قناة القهوة.
 ٢. أخرج حبوب البن من وعاء الحبوب. بعد فكّ الوعاء، أخرج أي حبوب قهوة متبقية من صفيحة الطحن بحرص.
 ٣. أعد توصيل الآلة بالكهرباء. ستدخل تلقائيًا في وضع الفحص الذاتي، حيث ستضيئ جميع مصابيح المؤشر لمدة ثانية واحدة، وسيصدر صوت صفير مرة واحدة، للإشارة إلى جاهزية الآلة للتشغيل.
 ٤. لتفعيل وظيفة تنظيف قناة المسحوق، اضغط مع الاستمرار على زر (☺) لمدة ٣ ثوانٍ. سيصدر صوت صفير مرة واحدة، وستعرض الشاشة كلمة "OPEN"، للإشارة إلى أن منفذ المسحوق مفتوح.
- تحذير:** لا تقم أبدًا بإدخال أصابعك في قناة المسحوق لتجنب الإصابة.



٥. أدر المقبض إلى الوضع () (الشكل ب) وأزل وعاء حبوب القهوة بحرص. بعد تفكيك عجلة المطحنة (الشكل أ)، استخدم فرشاة التنظيف المرفقة لتنظيفها جيدًا. أزل أي بقايا من مسحوق القهوة من مخرج المسحوق السفلي (الشكل ج).
٦. بعد تنظيف المطحنة، اضغط على أي زر لإغلاق مخرج المسحوق السفلي. اتبع تسلسل التجميع المعتاد لإعادة تركيب عجلة المطحنة. أدر المقبض وأعد تركيب وعاء حبوب القهوة لإكمال عملية إعادة التجميع.



التنظيف والصيانة الدورية

١. للحفاظ على نكهة قهوتك النقية، يُنصح بإزالة الترسبات الكلسية وتنظيف ماكينة القهوة كل شهرين إلى ثلاثة أشهر.
٢. استخدم مزيل الترسبات الكلسية الخاص بماكينة القهوة لإزالة الترسبات الكلسية (نسبة الماء إلى مزيل الترسبات الكلسية الموصي بها هي ٤:١ تقريبًا، أو اتبع تعليمات المنتج). في حال عدم توفر مزيل الترسبات الكلسية، يمكن استخدام حمض الستريك كبديل (نسبة الماء إلى حمض الستريك الموصي بها هي ٣:١٠٠ تقريبًا).

٣. تجنب استخدام مسحوق القهوة أثناء عملية التنظيف.

٤. لتنظيف سلة الفلتر وكوب القهوة، اتبع نفس خطوات التحضير التي تستخدمها عادةً لتحضير القهوة بمسحوق القهوة، ولكن بدون مسحوق القهوة.

٥. اشطفها جيدًا بالماء النظيف ثلاث مرات على الأقل لضمان التنظيف الجيد.

٦. أثناء عملية التنظيف، اترك ماكينة القهوة تترتاح لمدة ٣ دقائق على الأقل بين الدورات.





المشكلة	طريقة التفتيش	الحل
محرك الطحن لا يعمل.	هل قابس الطاقة مُدخل بشكل صحيح في المقبس؟	يرجى التأكد من توصيل قابس الطاقة بشكل صحيح.
ماكينة القهوة غير قادرة على تحضير القهوة.	هل المفتاح مضبوط على الوضع الصحيح؟	يرجى ضبط المفتاح على الوضع المطلوب.
كمية القهوة غير كافية.	هل تم تركيب حاوية الفاصولياء بشكل صحيح؟	يرجى التأكد من تركيب حاوية حبوب البن بشكل صحيح.
تركيز القهوة ضعيف جدًا.	هل يوجد أي جسم غريب داخل حاوية الفاصولياء؟	يرجى عدم وضع أي شيء آخر غير حبوب البن في حاوية حبوب البن.
لا يتم توزيع مسحوق القهوة.	هل درجة حرارة أنبوب التسخين مرتفعة جدًا؟	انتظر حتى يعود نظام التحكم في درجة الحرارة إلى حالته الطبيعية.
محرك الطحن لا يعمل	هل يعرض الجهاز رسالة خطأ؟	أرسل الجهاز للفحص والإصلاح.
ماكينة القهوة غير قادرة على تحضير القهوة.	هل كمية الماء المضافة لخزان المياه صحيحة؟	يرجى التأكد من أن خزان المياه يحتوي على الكمية الصحيحة من الماء.
حجم القهوة غير كافي.	هل تم ضبط تركيز القهوة على المستوى المناسب؟	يرجى ضبط الجهاز على الوظيفة المطلوبة.
تركيز القهوة ضعيف جدًا.	هل يوجد حبوب قهوة في حاوية الحبوب؟	يرجى إضافة الكمية المناسبة من حبوب القهوة إلى حاوية الحبوب.
E1	هل تم تركيب حاوية الفاصولياء بشكل صحيح؟	يرجى التأكد من تركيب حاوية الفاصولياء بشكل صحيح.
E2	هل هناك عطل في لوحة ختم المسحوق؟	افصل الجهاز عن الكهرباء لإعادة تشغيله.
E3	هل يوجد انسداد في قناة المسحوق أو توقف في محرك الطحن؟	استخدم فرشاة التنظيف لتنظيف حجرة المسحوق وقناة المسحوق.

تشير هذه العلامة إلى أنه لا ينبغي التخلص من المنتج مع النفايات المنزلية الأخرى. لتجنب أي ضرر محتمل على البيئة أو صحة الإنسان نتيجة التخلص غير المنضبط من النفايات، يُرجى إعادة تدويره بطريقة مسؤولة لتعزيز إعادة الاستخدام المستدام للموارد المادية. لإعادة جهازك المستعمل، استخدم أنظمة الإرجاع والاستلام، أو تواصل مع البائع الذي اشتريته منه المنتج. سيضمن البائع إعادة تدوير المنتج بطريقة آمنة بيئيًا.



المنتجات التي تشتريها مباشرة من موقعنا الإلكتروني أو متجر **LePresso** تأتي مع ضمان لمدة ٢٤ شهرًا.

ينطبق الضمان لمدة ٢٤ شهرًا على المنتجات التي تم شراؤها مباشرةً من موقع **LePresso** الإلكتروني أو متجرنا. إذا تم شراء منتجات **LePresso** من أي من بائعي التجزئة المعتمدين لدينا، فإن المنتج يكون مؤهلاً للحصول على ضمان لمدة ١٢ شهرًا فقط. لتمديد ضمان منتجك، قم بزيارة موقعنا الإلكتروني <https://www.lepresso.com/warranty> واملأ التفاصيل الخاصة بك في النموذج المقدم بالإضافة إلى صورة تم تحميلها للمنتج لمعالجة طلبك. بمجرد الموافقة، ستتلقى رسالة تأكيد عبر البريد الإلكتروني بشأن ضمان المنتج الممتد. قم بتحميل المعلومات المطلوبة خلال ٤٨ ساعة من الشراء لتكون مؤهلاً لفترة ضمان مدتها ٢٤ شهرًا.

لمزيد من المعلومات، يرجى التحقق من:

<https://www.lepresso.com/warranty>

اتصل بنا

إذا كانت لديك أي أسئلة أو استفسارات بشأن سياسة الشحن والإرجاع الخاصة بنا، يرجى

الاتصال بنا على: info@lepresso.com

الموقع الإلكتروني: <https://www.lepresso.com/>

انستغرام: [lepresso_official](#)