

PORODO
LIFESTYLE



Porodo Lifestyle
ماكينة حلاقة جيبية ذات
شفرة مزدوجة

SKU: PD-LFST128

٢	الاحتياطات
٣	العرض التخطيطي
٤	طريقة الشحن
٤	تعليمات الحلاقة
٥	وصف الشاشة
٧	التنظيف والصيانة
٨	استكشاف الأخطاء وإصلاحها
٩	المعلومات البيئية
١٠	المواصفات
١١	الضمان
١١	اتصل بنا

تحذير: لا يمكن تنظيف الجزء المحمول باليد إلا بالماء بعد فصله عن سلك الطاقة.

١. حافظ على محول الطاقة جافًا. لا تقم بتوصيل أو فصل محول الطاقة بأيدي مبللة لتجنب خطر التعرض لصدمة كهربائية.

٢. تأكد من أن الجهد الموضح على محول الطاقة يطابق مصدر الطاقة المحلي لديك.

٣. إذا تعرضت ماكينة الحلاقة الكهربائية للتلف، فلا تستخدمها. تعامل مع المشكلة وفقًا لنوع العطل واطلب إصلاحها من قسم الصيانة في شركتنا إذا لزم الأمر.

٤. يجب على الأشخاص الذين يعانون من إصابات في الأطراف أو إصابات ذهنية أو نقص الخبرة والمعرفة ذات الصلة (بما في ذلك الأطفال) استخدام ماكينة الحلاقة تحت إشراف شخص بالغ مسؤول.

٥. عند استخدام محول الطاقة، أمسك الغلاف الخارجي للمحول بقوة. لا تسحب سلك طاقة USB مباشرة عند توصيل أو فصل قابس الشحن.

٦. يجب شحن هذا المنتج فقط باستخدام سلك الطاقة المطابق. لا تستخدم ملحقات غير مقدمة من شركتنا.

٧. قبل الاستخدام، تحقق مما إذا كانت شبكة السكين تالفة أو مشوهة لمنع إصابة بشرتك.

٨. يمكن تنظيف ماكينة الحلاقة الكهربائية بالماء، ولكن لا تنقعها لفترات طويلة.

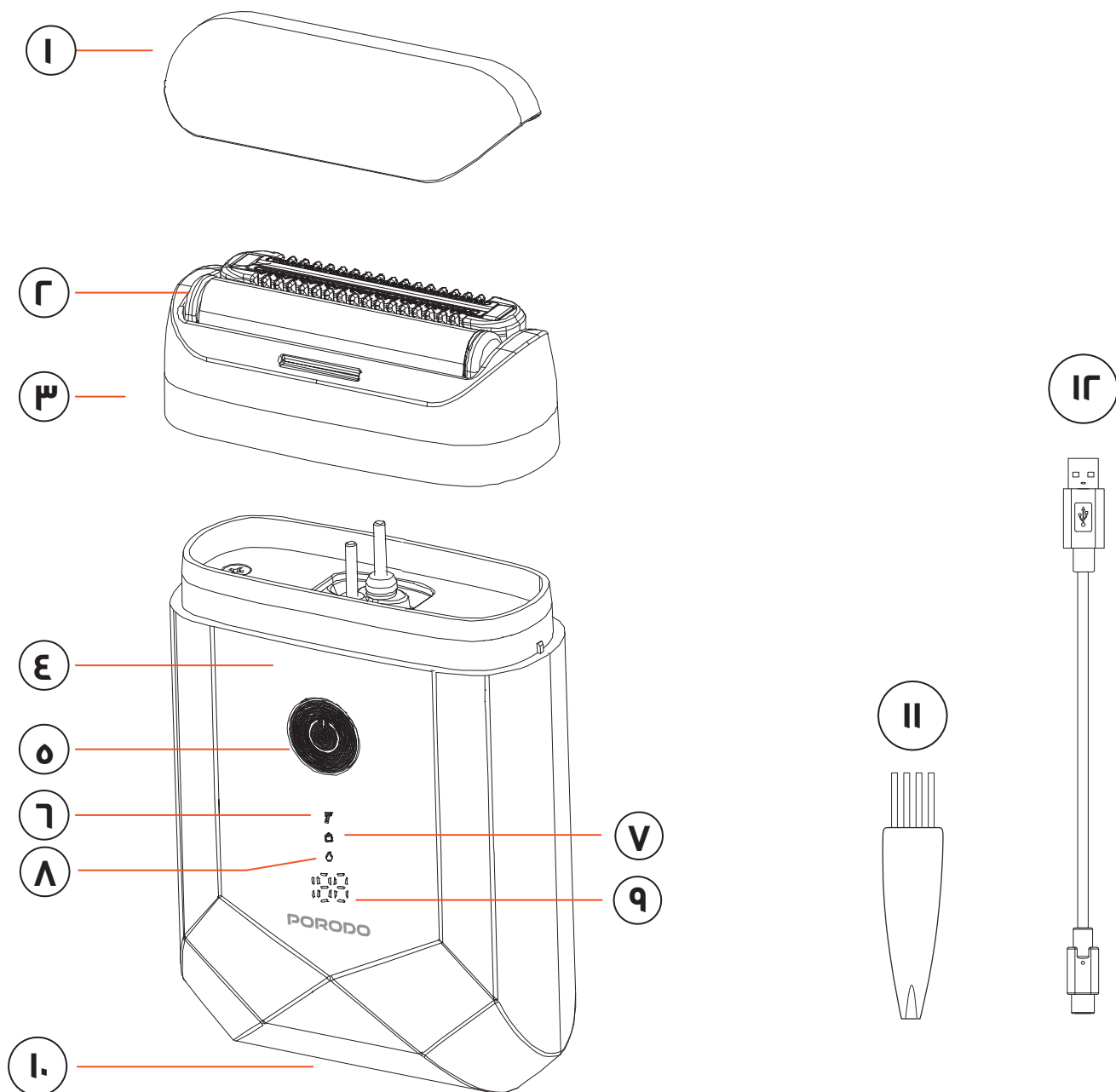
٩. لا تستخدم الماء المالح أو الماء الساخن فوق ٦٠ درجة مئوية أو المخفف أو البنزين أو الكحول أو المواد الكيميائية الأخرى لتنظيف ماكينة الحلاقة الكهربائية.

١٠. عند السفر، تأكد من وضع الغطاء الواقي على ماكينة الحلاقة الكهربائية لحماية الشبكة.

١١. أثناء الاستخدام والشحن، قد تسخن ماكينة الحلاقة الكهربائية قليلًا، وهو أمر طبيعي.

١٢. يرجى تجنب شحن ماكينة الحلاقة الكهربائية لفترة طويلة.

١٣. يوصى بشحن ماكينة الحلاقة الكهربائية واستخدامها وتخزينها في درجات حرارة تتراوح بين ٥ درجات مئوية و ٣٥ درجة مئوية. لا تخزن ماكينة الحلاقة الكهربائية في ضوء الشمس المباشر أو بالقرب من مصادر الحرارة الأخرى.



٧. أيقونة قفل السفر

٨. تذكير بالغسيل

٩. تذكير بالبطارية

١٠. منفذ الشحن

١١. فرشاة التنظيف

١٢. سلك طاقة USB

١. غطاء حماية

٢. مجموعة الشفرة

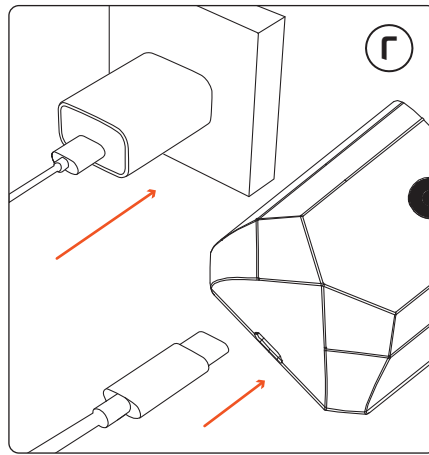
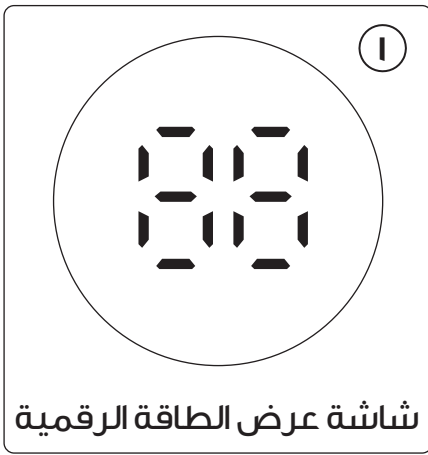
٣. غطاء الشفرة

٤. الهيكل

٥. زر التبديل

٦. شعار تغيير السرعة

١. أوقف تشغيل ماكينة الحلاقة.
 ٢. قم بتوصيل كابل الشحن من النوع C بمنفذ USB على الجسم الرئيسي والشاحن، ثم أدخل الشاحن في مقبس طاقة تيار متردد ٢٢٠ فولت. تأكد من أن الشاحن من طراز ه فولت/أ أمبير.
 ٣. حالة الشحن: ستعرض الشاشة الرقمية أرقامًا متدرجة، تتزايد بشكل تسلسلي حتى يتم شحنها بالكامل. بمجرد الشحن بالكامل، ستعرض الشاشة الرقم ١٠٠. إذا أظهرت الشاشة الرقم ١٠، سيومض الضوء الأبيض لتذكيرك بإعادة الشحن.
 ٤. يمكنك أيضًا توصيل كابل الشحن من النوع C بالجسم الرئيسي وشحنه عبر منفذ USB بالحاسوب.
 ٥. ستشير الشاشة إلى عمر البطارية المتبقي. يمكن لماكينة الحلاقة الكهربائية المشحونة بالكامل أن توفر ما يصل إلى ٦٠ دقيقة من وقت الحلاقة. ومع ذلك، قد يختلف وقت الحلاقة الفعلي حسب عادات الحلاقة ونوع اللحية وعادات التنظيف.
- ملاحظة:** يمكن استخدام ماكينة الحلاقة الكهربائية هذه مباشرة أثناء توصيلها بمحول الطاقة للشحن.



تعليمات الحلاقة

١. قم بإزالة الغطاء الواقي.
٢. اضغط على زر التبديل لتشغيل ماكينة الحلاقة الكهربائية.
٣. حرك ماكينة الحلاقة عكس اتجاه نمو اللحية على بشرتك، مع القيام بحركات مستقيمة ودائرية.

٤. اضغط على زر التبديل مرة أخرى لإيقاف تشغيل ماكينة الحلاقة.

٥. بعد كل استخدام، قم بتغطية ماكينة الحلاقة بالغطاء الواقي لمنع تلف شبكة الشفرة.

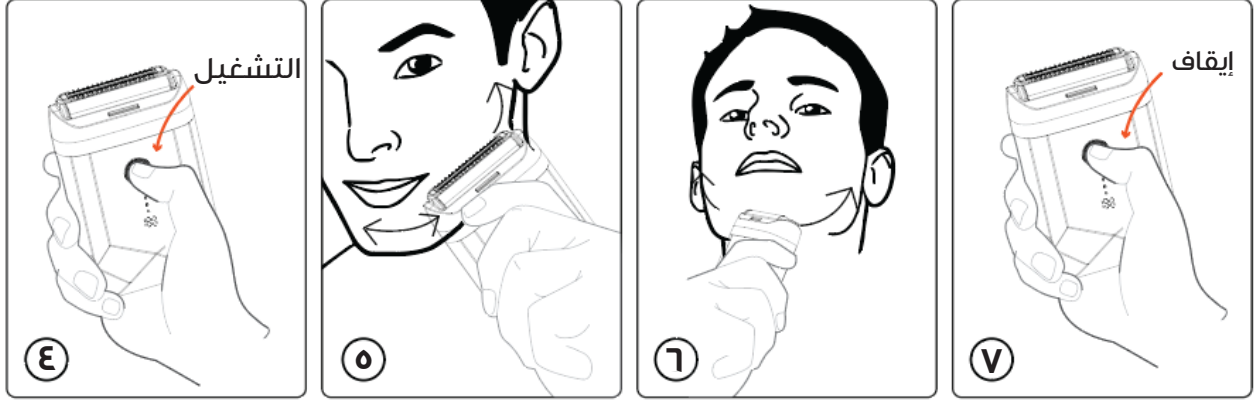
٦. تنشيط القفل: اضغط مع الاستمرار على زر التبديل لمدة ٣ ثوانٍ لتنشيط قفل السفر. سيومض الضوء الأبيض ٣ مرات.

٧. إلغاء القفل: اضغط مع الاستمرار على زر التبديل لمدة ٣ ثوانٍ لإلغاء تنشيط قفل السفر. سيومض الضوء الأبيض ٣ مرات في الدورة، وسيظهر مؤشر البطارية الطاقة في الوقت الفعلي. سيضيئ ضوء السرعة، وسيتم تشغيل الجهاز. سيتم تحرير قفل السفر تلقائيًا.

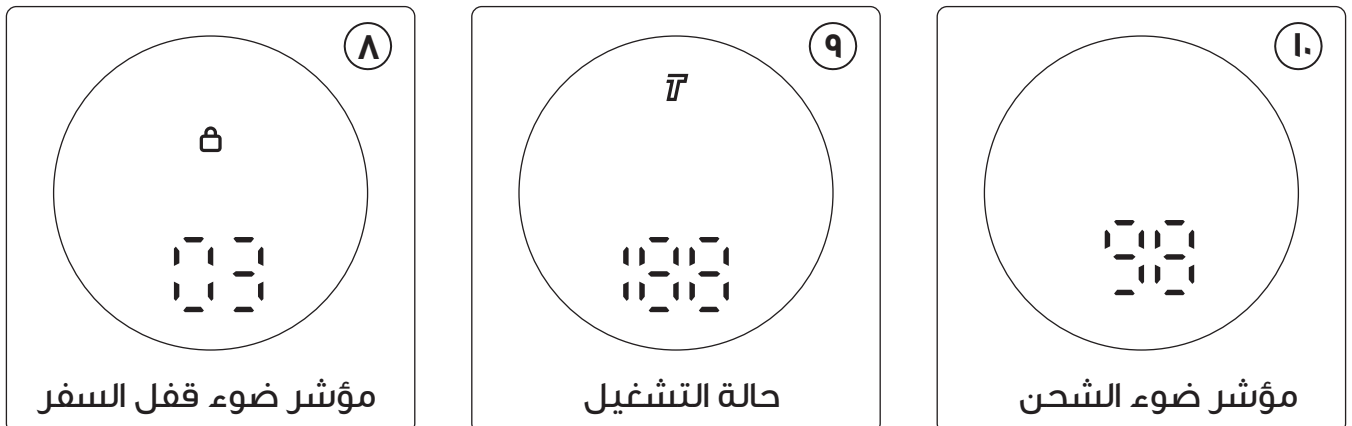
٨. بعد تشغيل الماكينة، اضغط مع الاستمرار على زر التبديل لمدة ٣ ثوانٍ للتبديل بين السرعات السريعة والبطيئة. سيكون الضوء الأبيض ثابتًا في الترس السريع، وسيومض "T" في الترس البطيء.

٩. بمجرد اكتمال الحلاقة، اضغط على زر التبديل مرة أخرى لإيقاف تشغيل ماكينة الحلاقة الكهربائية، ثم قم بتغطيتها بالغطاء الواقي لمنع تلف شبكة الشفرة.

ملاحظة: لا تحلق عندما تكون الشفرة تالفة، فقد يتسبب ذلك في تلف الجلد.



وصف الشاشة



قفـل السفر (٨)

١. القفل: أوقف تشغيل ماكينة الحلاقة واضغط على زر التبديل لمدة ٣ ثوانٍ. سيومض ضوء قفل السفر الأبيض، وستعرض الشاشة الرقم "٣" متناقصًا إلى "١" (كما هو موضح في الشكل ٨). سيتم تنشيط قفل السفر، وسيومض المفتاح.

٢. إلغاء القفل: أوقف تشغيل ماكينة الحلاقة واضغط على زر التبديل لمدة ٣ ثوانٍ. سيومض ضوء قفل السفر الأبيض، وستعرض الشاشة الرقم "٣" متناقصًا إلى "١" أثناء تشغيل ضوء السرعة. سيتم إلغاء قفل السفر وتشغيله، وسيتم تحريره تلقائيًا أثناء الشحن.

شاشة البطارية (٩)

يتم عرض الطاقة المتبقية الحالية عند تشغيل ماكينة الحلاقة أو عند الشحن. تقل أو تزيد شاشة الطاقة تدريجيًا مع وقت الاستخدام أو وقت الشحن. تعرض شاشة الطاقة الكاملة "١٠٠%"; عندما تصل الطاقة إلى ١٠% أو أقل، ستومض الشاشة لتذكيرك بالشحن. عند توصيل الماكينة بالشاحن للشحن، ستومض الشاشة الرقمية على شكل أجزاء، وسيظل ضوء الطاقة الكاملة الرقمي مضاءً.

شاشة السرعة (١٠)

بعد تشغيل الماكينة، اضغط مع الاستمرار على زر الطاقة لمدة ٣ ثوانٍ لتغيير السرعة. يمكن تبديل السرعة بين ترسين. يتم عرض الرمز "T" لوضع الحلاقة السريعة، ويومض الرمز "T" لوضع الحلاقة الناعمة. قم بتشغيل الماكينة وإيقاف تشغيلها مرة أخرى لتذكر آخر إعداد للسرعة.

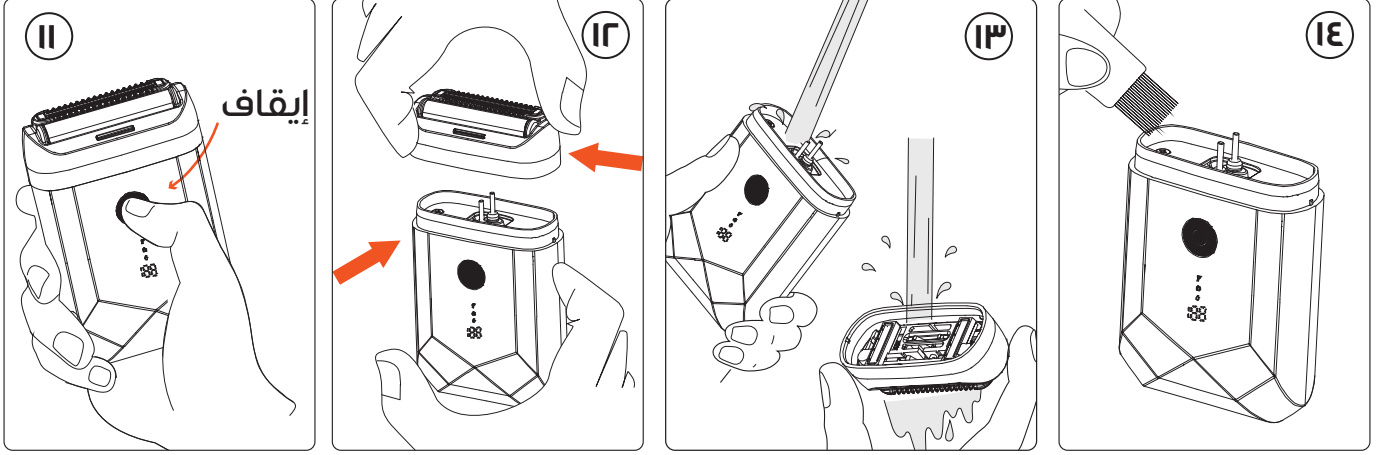
شاشة التشغيل

بعد تشغيل الماكينة، ستمرر شاشة الأنبوب الرقمي LED مرة واحدة، وسيتم عرض أرقام الأنبوب الرقمي ورمز السرعة "T"، مع التناقص من ١٠٠% بالترتيب.

تذكير بالتنظيف (٥)

بعد تشغيل الجهاز، سيظهر رمز التنظيف بعد ٣٠ دقيقة من التشغيل التراكمي. بعد إيقاف تشغيل الجهاز وتشغيله مرة أخرى، سيختفي الرمز.

التنظيف والصيانة



١. الشطف بالماء والتنظيف

١.١ قبل التنظيف، تأكد من فصل ماكينة الحلاقة الكهربائية عن محول الطاقة وإيقاف تشغيل المفتاح (الشكل ١١).

١.٢ اضغط على الجانبين الأيسر والأيمن لرأس الشفرة، ثم قم بإزالتها لأعلى، وافصل غطاء الرأس عن جسم ماكينة الحلاقة (الشكل ١٢).

١.٣ يمكنك شطف شبكة الشفرة مباشرة تحت الصنبور (الشكل ١٣). يوصى باستخدام الماء الدافئ للشطف. لا تستخدم الماء فوق ٦٠ درجة مئوية للتنظيف.

١.٤ بعد الشطف، قم بتصريف الماء الزائد واترك ماكينة الحلاقة تجف بشكل طبيعي.

٢. تنظيف الفرشاة: أوقف تشغيل الجهاز وأزل غطاء رأس الشفرة. استخدم فرشاة لتنظيف غرفة تخزين الشعر ورأس الشفرة (الشكل ١٤).

٣. التخزين: يوصى بتجفيف ماكينة الحلاقة الكهربائية أولاً، ثم تغطيتها بغطاء واقٍ لمنع تلف شبكة الشفرة وتجنب تراكم الغبار بالداخل.

٤. استبدال رأس الشفرة: للحصول على أداء حلاقة مثالي، يوصى باستبدال رأس الشفرة كل عامين. تأكد من استخدام شبكة شفرة ماكينة الحلاقة الكهربائية الأصلية. يمكن شراء شبكة الشفرة من المتاجر الرئيسية عبر الإنترنت أو من الموزعين المعيّنين.

المشكلة	السبب المحتمل	الحلول
تأثير الحلاقة ضعيف.	شبكة الشفرة تالفة أو مهترئة.	يرجى شراء ماكينة حلاقة REEPRO واستبدال شبكة الشفرة. قم بتنظيف شبكة الشفرة الخاصة بماكينة الحلاقة الكهربائية جيدًا وتوصيل محول الطاقة بالشحن.
الطاقة لا تعمل.	بطارية مستنفدة.	يرجى إعادة المنتج إلى خدمة ما بعد البيع لمزيد من المساعدة.
شاشة LED غير مضاءة.	هناك عطل في شاشة LED أو الدائرة.	بعد فترة تكيف تتراوح من أسبوعين إلى ثلاثة أسابيع، يجب أن تختفي الأعراض، ويجب أن تهدأ حساسية الجلد.
هناك تهيج في الجلد بعد الحلاقة.	تحتاج بشرتك إلى بعض الوقت لتعتاد على ماكينة الحلاقة.	يرجى إعادة المنتج إلى خدمة ما بعد البيع والتأكد من شحنه في بيئة تتراوح درجات الحرارة فيها بين 5 درجات مئوية و35 درجة مئوية.
الجهاز غير قادر على الشحن.	ماكينة الحلاقة الكهربائية أو محول الطاقة تالف.	أرسل المنتج إلى مركز الخدمة للفحص.
وقت الحلاقة أقل من ٦ دقائق بعد الشحن الكامل.	يعتمد وقت الحلاقة على طريقة الحلاقة وعادات التنظيف وكثافة اللحية.	لا يلزم اتخاذ أي إجراء.

١. حماية البيئة: تحتوي البطارية القابلة لإعادة الشحن المدمجة في هذا المنتج على مواد قد تضر بالبيئة. من المهم التخلص من البطارية بشكل صحيح. قبل التخلص من ماكينة الحلاقة الكهربائية، تأكد من إزالة البطارية وإرسالها إلى محطة إعادة تدوير مخصصة رسميًا. بدلاً من ذلك، يمكنك إرسال ماكينة الحلاقة الكهربائية المستعملة إلى قسم الصيانة المعتمد لدى الشركة، حيث سيتم تفكيكها وإعادة تدويرها، بما في ذلك البطارية.

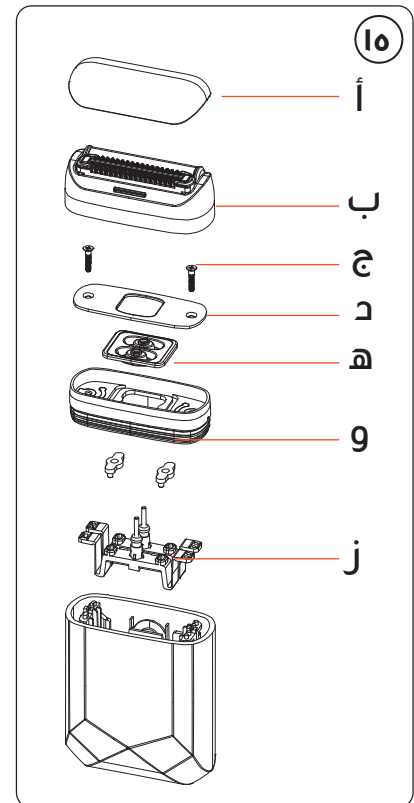
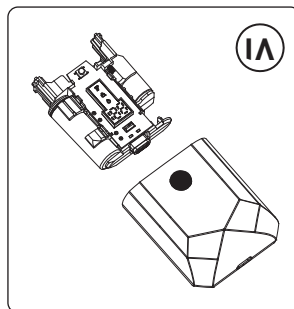
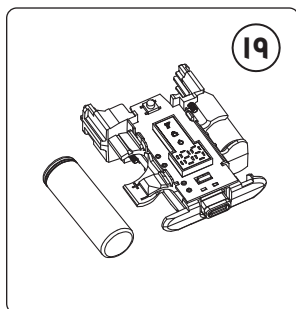
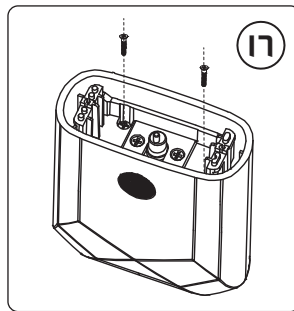
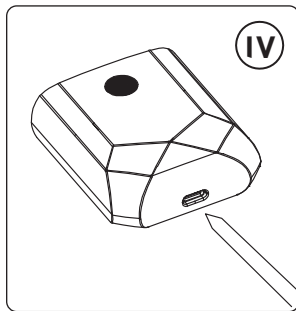
٢. إزالة البطارية: افصل مصدر الطاقة واترك ماكينة الحلاقة الكهربائية تعمل حتى تنفذ البطارية تمامًا. قم بفك جميع البراغي التي تثبت ماكينة الحلاقة الكهربائية، وفكها بعناية، ثم قم بإزالة البطارية.

ملاحظة: لا يمكن إزالة البطارية القابلة لإعادة الشحن إلا بعد التخلص من ماكينة الحلاقة الكهربائية.

خطوات إزالة البطارية:

افصل مصدر الطاقة واترك المنتج يعمل حتى تنفذ البطارية.

- ١.** قم بتفكيك المنتج بالترتيب الموضح من الأجزاء (أ) إلى (ز) (الشكل ١٥).
- ٢.** قم بفك المسمارين المتقابلين قطريًا كما هو موضح في الشكل ١٦.
- ٣.** قم بإخراج الحركة كما هو موضح في الشكل ١٧.
- ٤.** قم بإزالة الحركة كما هو موضح في الشكل ١٨.
- ٥.** قم باستخراج البطارية كما هو موضح في الشكل ١٩.



سعة البطارية	٦٠٠ مللي أمبير
المدخلات	تيار مستمر ٥ فولت / ١ أمبير
الطاقة المقدرة	٥ واط
سرعة المحرك	٨٠٠٠ دورة في الدقيقة
وقت العمل	٦٠ دقيقة
وقت الشحن	١,٥ ساعة
واجهة الشحن	النوع-C
تصنيف مقاومة الماء	IPX٦
حجم المنتج	٩٢,٥ × ٨ × ٢٦,٢ ملم
رقم الموديل	LFS1٢٨



تحذير: افصل ماكينة الحلاقة عن كابل الشحن قبل غسلها بالماء.



المنتجات التي تشتريها مباشرة من موقعنا الإلكتروني أو متجر **Porodo** تأتي مع ضمان لمدة ٢٤ شهرًا.

عند شراء منتجات **Porodo** من أي من البائعين المعتمدين لدينا، فإنك تحصل على ضمان لمدة ١٢ شهرًا فقط. إذا كنت ترغب في تمديد هذا الضمان، فانتقل إلى موقعنا على **porodo.net/warranty** واملأ النموذج بالمعلومات الخاصة بك. ولا تنس تحميل صورة للمنتج أيضًا. بعد أن قمنا بالتحقق من طلبك وقبوله، سنرسل إليك بريدًا إلكترونيًا لتأكيد تمديد ضمان منتجك.

لمزيد من المعلومات، يرجى التحقق من:
porodo.net/warranty

اتصل بنا

إذا كان لديك أي أسئلة حول سياسة الخصوصية هذه، يرجى الاتصال بنا على:
info@porodo.net

الموقع الإلكتروني: **porodo.net**

خدمة العملاء: **support@porodo.net**

انستغرام: **porodo.me**