



Green Lion

مكنسة كهربائية ٣ في ١

SKU: GN3N1VC12YL

Model No: WDX15



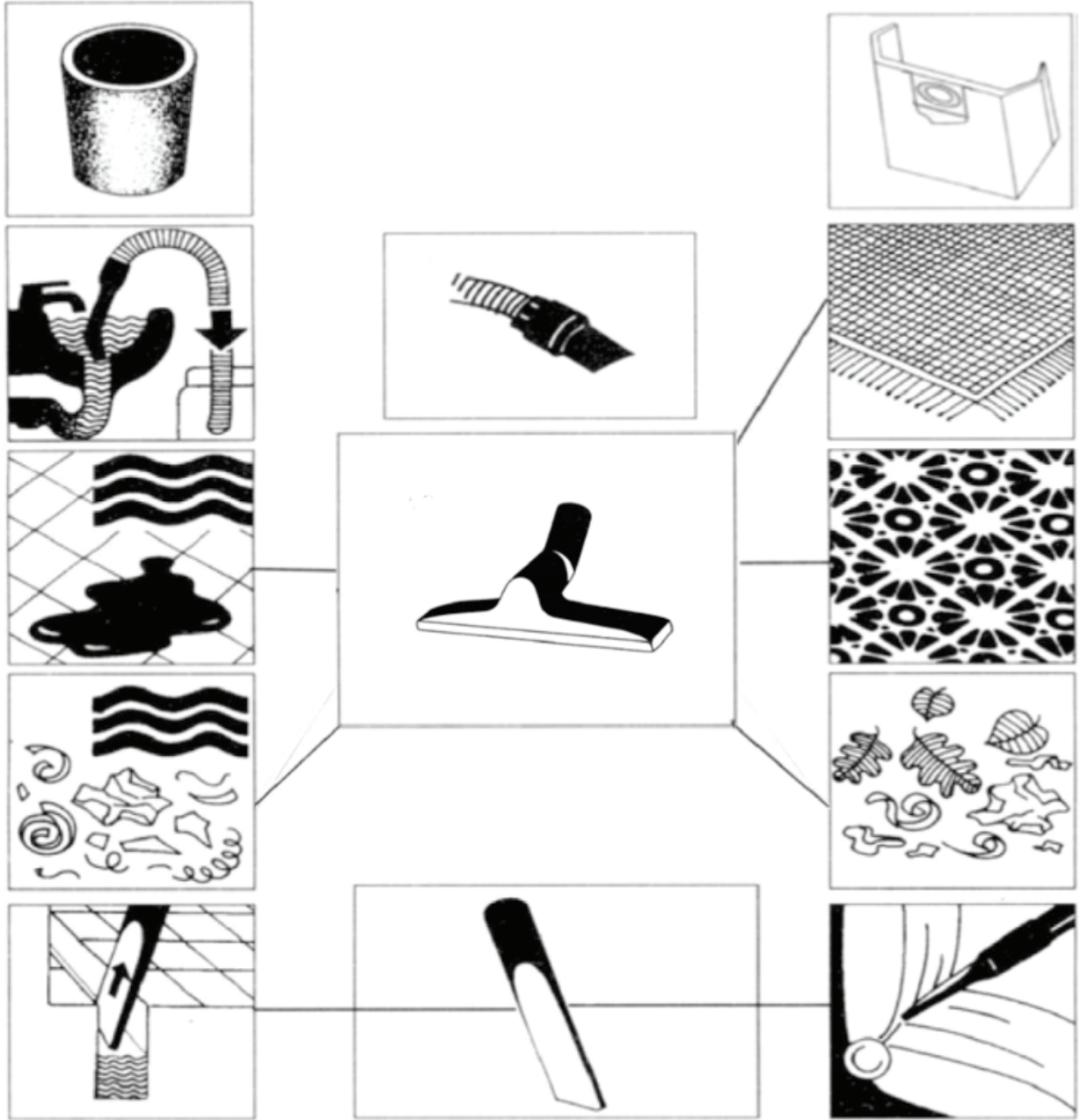
٢	نظرة عامة على المنتج
٢	تحذيرات السلامة
٤	المواصفات
٥	نظرة عامة على الفوهات
٥	دليل التجميع
٦	التنظيف بالمكنسة الكهربائية الرطبة
٧	التنظيف الجاف بالمكنسة الكهربائية
٨	وظائف النفخ
٨	الصيانة والتنظيف
٩	التخلص من المنتج
٩	الضمان
٩	تواصل معنا

٧. افصل الوحدة دائمًا عند عدم استخدامها وقبل فتحها وقبل التنظيف أو الصيانة.
٨. لا تنظفها أبدًا بالمذيبات.
٩. لا تستخدم الكابل لسحب القابس من المقبس.
١٠. لا تترك الوحدة دون مراقبة عند استخدامها.
١١. احفظ الوحدة بعيدًا عن متناول الأطفال.
١٢. يجب التعامل مع سلك الطاقة بعناية لمنع التلف الناتج عن القيادة فوقها أو سحقها أو شدّها أو تعرضها لأي شكل آخر من أشكال الضغط الميكانيكي.
١٣. لا تشغل الوحدة إذا كان الموصل وسلك الطاقة تالفين.
١٤. يجب استخدام أسلاك توصيل التيار الكهربائي البديلة فقط إذا كانت مطابقة للمواصفات المقدمة من قبل الشركة المصنعة. كابل التوصيل الرئيسي: $V_{\text{F}} = 0.5 \text{ V}$ ، $2 \times 75 \text{ mm}^2$.
١٥. لا تستخدم الوحدة مطلقًا في شفت أعواد الثقاب المشتعلة أو الرماد المتوهج أو أعقاب السجائر أو أي مواد غير قابلة للاشتعال أو أكالة أو خطرة أو متفجرة بطبيعتها، بما في ذلك الأبخرة والسوائل.
١٦. هذه الوحدة غير مخصصة لشفت الغبار الذي قد يشكل خطرًا على الصحة.
١٧. يجب تخزين الوحدة في مكان جاف.
١٨. لا تقم بتشغيل الوحدة إذا كانت تالفة.
١٩. يجب إجراء الصيانة فقط بواسطة مزود خدمة معتمد. لا تقم بتفكيك أو إصلاح المنتج بنفسك.
٢٠. يجب استخدام الوحدة للأغراض المقصودة فقط.
٢١. يجب توخي الحذر الشديد عند تنظيف السلال.
٢٢. استخدم فقط الملحقات وقطع الغيار التي يوفرها المصنع.
٢٣. لا يجوز استخدام الجهاز من قبل الأفراد (بما في ذلك الأطفال) ذوي القدرات البدنية أو الحسية أو العقلية المحدودة، أو الذين يفتقرون إلى الخبرة والمعرفة، ما لم يتم الإشراف عليهم أو توجيههم.
٢٤. يجب مراقبة الأطفال للتأكد من عدم لعبهم بالجهاز

- ٢٥. أوقف تشغيل الجهاز وافصله عن مصدر الطاقة قبل تغيير الملحقات أو الاقتراب من الأجزاء المتحركة أثناء التشغيل.
- ٢٦. هذا الجهاز مخصص للاستخدام في المنازل والتطبيقات المماثلة، بما في ذلك:
 - مناطق المطبخ للموظفين في المحلات التجارية والمكاتب وبيئات العمل الأخرى.
 - المزارع.
 - من قبل العملاء في الفنادق والموتيلات وغيرها من البيئات السكنية.
- ٢٧. احتفظ بهذا الدليل للرجوع إليه في المستقبل.

المواصفات

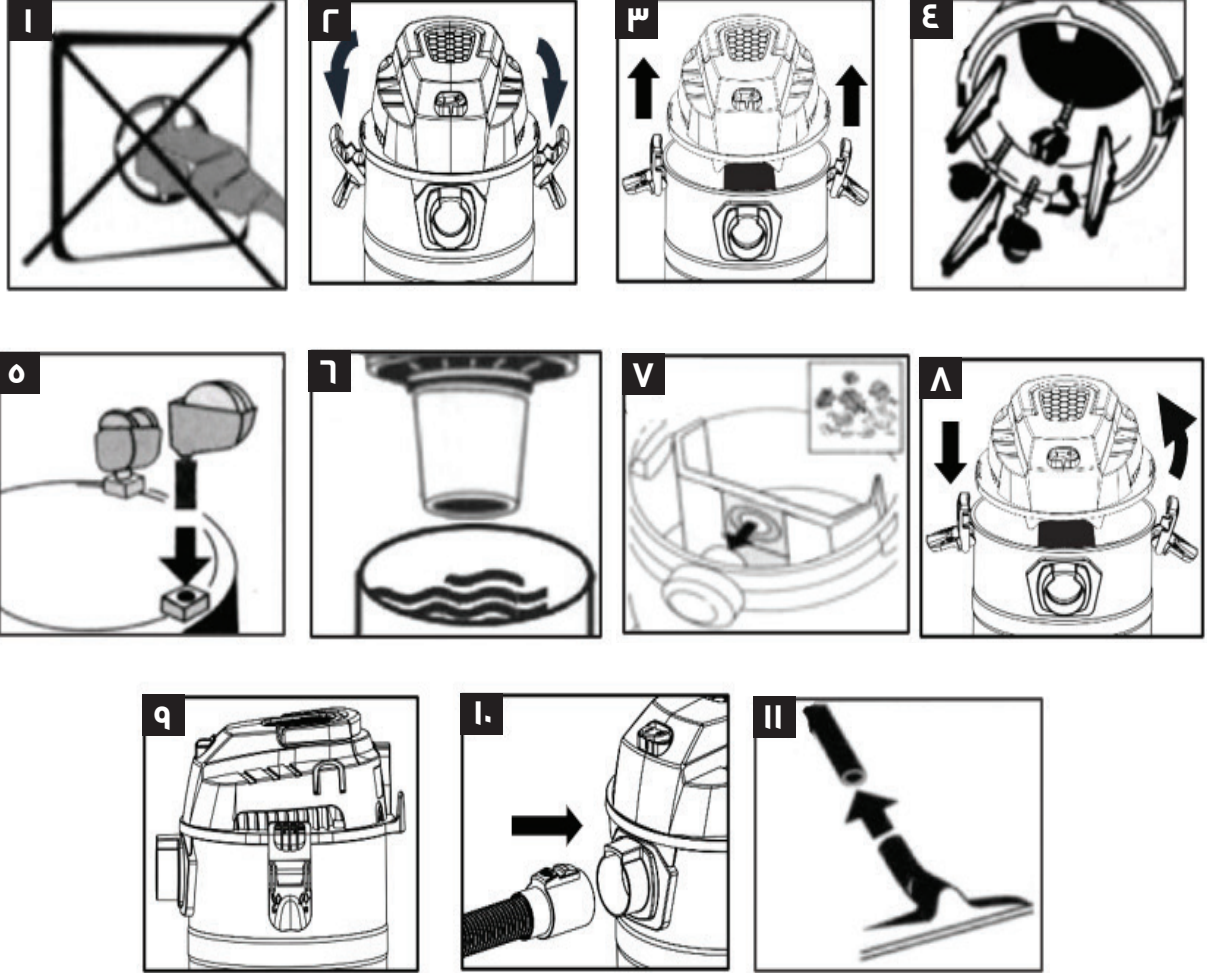
رقم الموديل	WDX1٥
المادة	فولاذ مقاوم للصدأ + بولي بروبيلين
الطاقة المقدرة	١٠٠ وات
الجهد المقدر	٢٢٠-٢٤٠ فولت
التردد المقدر	٦٠/٥٠ هرتز
مستوى الضوضاء	٩٤ ديسيبل
قوة الشفط	≤١٥ كيلو باسكال
معدل التدفق	≤٢٥ لتر/ثانية
سعة سلة المهملات	١٢ لتر
مقاوم للماء	IPX٤
قابس الطاقة	قابس BS
طول السلك	٣ م
وزن المنتج	٤,٦ كجم
أبعاد المنتج	٢٧٠x٢٧٠x٤٠٠ مم



دليل التجميع

١. **تحذير:** تأكد من عدم توصيل الجهاز بالكهرباء عند إجراء التجميع.
٢. فك خطافات القفل.
٣. قم بإزالة مجموعة الشفط.
٤. قم بتفريغ محتويات الخزان.
٥. قم بتركيب العجلات في قاع الخزان.
٦. ضع فلتر الإسفنج المرفق فوق سلة فلتر الإسفنج لتنظيف المكنسة الكهربائية الرطبة.

٧. قم بتركيب كيس الغبار الورقي في فوهة الشفط لتنظيف المكنسة الكهربائية الجافة.
٨. ضع الغطاء العلوي على الخزان.
٩. تأكد من تثبيت المشابك بإحكام على الغطاء.
١٠. أدخل خرطوم الشفط في الفتحة الموجودة على جانب الخزان، ثم قم بتوصيل الأنابيب والفرشاة. الوحدة جاهزة الآن للاستخدام.

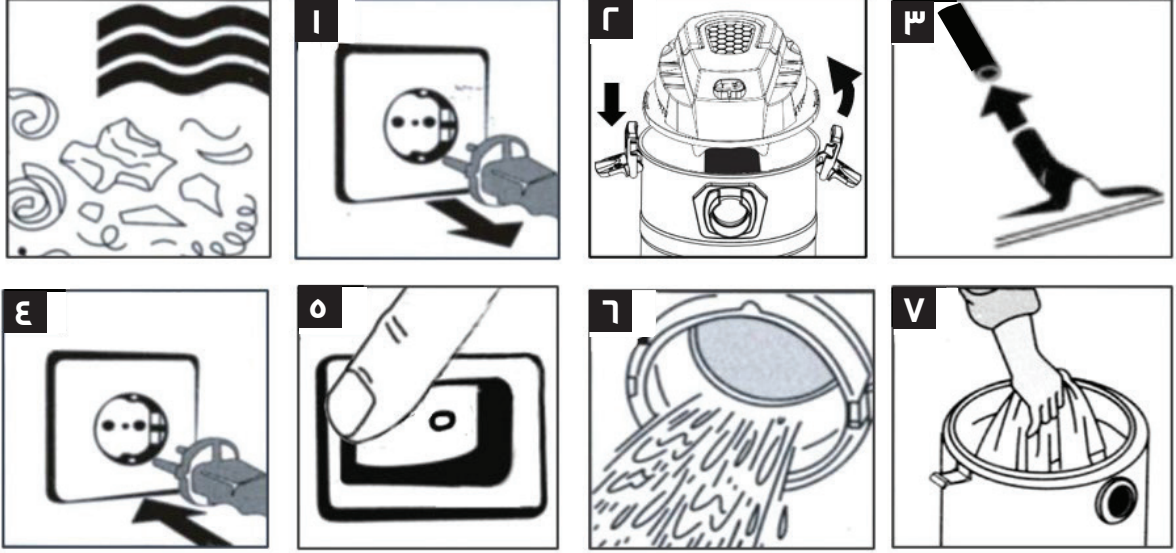


التنظيف بالمكنسة الكهربائية الرطبة

١. **تحذير:** تأكد من عدم توصيل الجهاز بالكهرباء عند إجراء التجميع.
٢. قم بفك خطافات القفل، ثم ضع فلتر الإسفنج المرفق فوق سلة فلتر المكنسة الكهربائية لتنظيف المكنسة الكهربائية الرطبة، ثم قم بتثبيت المشابك على الغطاء.
٣. أدخل خرطوم الشفط في الفتحة الموجودة على جانب الخزان، ثم قم بتوصيل الأنابيب والفرشاة.
٤. قم بتوصيل الجهاز بالمقبس الكهربائي.

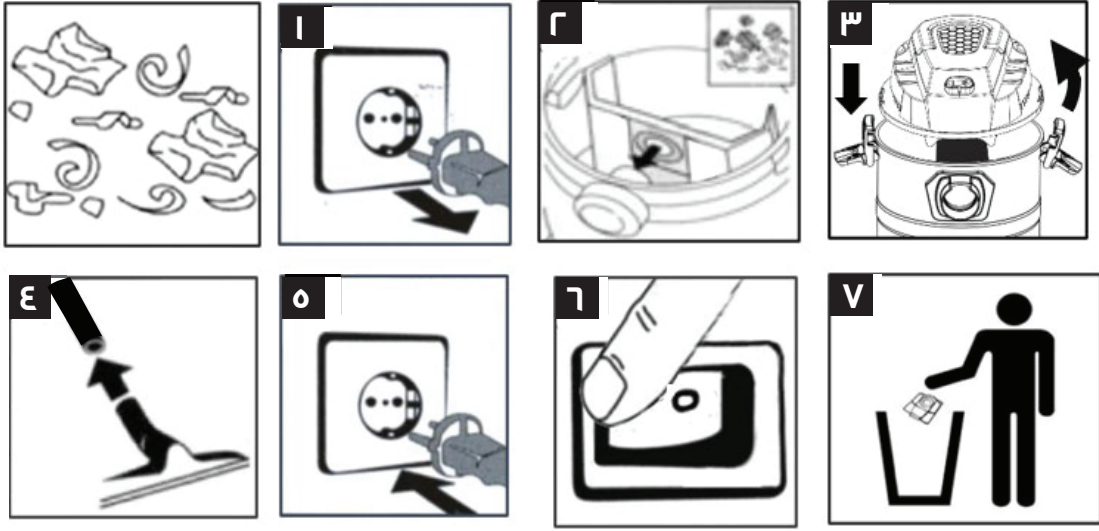
٥. اضغط على المفتاح لبدء التشغيل.

٦. بعد الاستخدام أو عندما تمتلئ الحاوية، مما يؤدي إلى انخفاض كبير في قوة الشفط، افصل القابس من المخرج الكهربائي ونظف الأسطوانة.
٧. للتنظيف، قم بفك القفلين، وإزالة وحدة الشفط، وإخراج الفلتر.



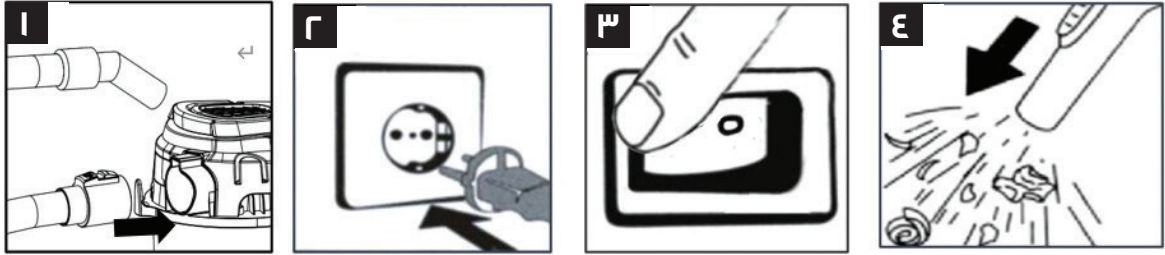
التنظيف الجاف بالمكنسة الكهربائية

١. **تحذير:** تأكد من عدم توصيل الجهاز بالكهرباء عند إجراء التجميع.
٢. قم بفك خطافات القفل، ثم ضع كيس الغبار الورقي المرفق على فوهة الشفط للتنظيف الجاف بالمكنسة الكهربائية.
٣. ضع الغطاء العلوي على الخزان وثبت المشابك لتثبيت الغطاء في مكانه.
٤. أدخل خرطوم الشفط في الفتحة الموجودة على جانب الخزان، ثم قم بتوصيل الأنابيب والفرشاة.
٥. قم بتوصيل الجهاز بالمقبس الكهربائي.
٦. اضغط على المفتاح لبدء تشغيل الجهاز.
٧. للتنظيف، قم بفك القفلين، وإزالة وحدة الشفط، وإخراج الفلتر. عندما تمتلئ كيس الغبار الورقي، تخلص من الرماد في سلة الغبار.



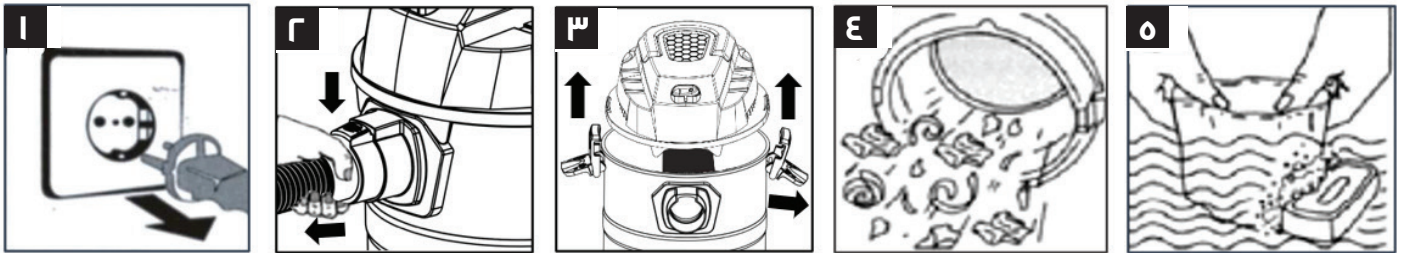
وظائف النفخ

أدخل أحد طرفي الخرطوم في مخرج الهواء الموجود على الغطاء العلوي. ثم قم بتوصيل الجهاز بالمقبس واضغط على المفتاح، وستبدأ الآلة في العمل. يمكنك بعد ذلك استخدامها لنفخ الغبار.



الصيانة والتنظيف

بعد الاستخدام أو عندما يمتلئ خزان الغبار، مما يقلل بشكل كبير من قوة الشفط، افصل الجهاز عن المخرج الكهربائي ونظف الأسطوانة. للقيام بذلك، قم بفك القفلين، ثم قم بإزالة وحدة الشفط والفيلتر.



التخلص من المنتج

لا يجوز التخلص من هذا المنتج كنفائات منزلية غير مصنفة. من المهم فصل هذه النفائات من أجل معالجتها وإعادة تدويرها بشكل صحيح، بما يتوافق مع لوائح إدارة النفائات المحلية.

الضمان

المنتجات التي يتم شراؤها مباشرة من موقع **Green Lion** أو من متجرنا تأتي مع ضمان لمدة ٢٤ شهرًا.

عند شراء منتجات **Green Lion** من أي من الموزعين المعتمدين لدينا، ستحصل على ضمان لمدة ١٢ شهرًا. إذا كنت ترغب في تمديد هذا الضمان، توجه إلى موقعنا على <https://www.greenlion.net/warranty> واملأ الاستمارة بمعلوماتك. لا تنسَ تحميل صورة المنتج أيضًا. بعد أن نقوم بمراجعة وقبول طلبك، سنرسل لك بريدًا إلكترونيًا لتأكيد تمديد ضمان المنتج الخاص بك.

لمزيد من المعلومات، يرجى زيارة:

<https://www.greenlion.net/warranty>

تواصل معنا

إذا كان لديك أي استفسارات حول سياسة الخصوصية هذه، يرجى الاتصال بنا عبر:

الموقع الإلكتروني: <https://www.greenlion.net/>

المبيعات: sales@greenlion.net

دعم الخدمة: Support@greenlion.net

تليجرام: [@greenlion_global](https://www.greenlion.net/)

انستغرام: [@greenlion_global](https://www.greenlion.net/)