

PORODO
LIFESTYLE



Porodo Lifestyle
عصرة بطيئة بالضغط البارد

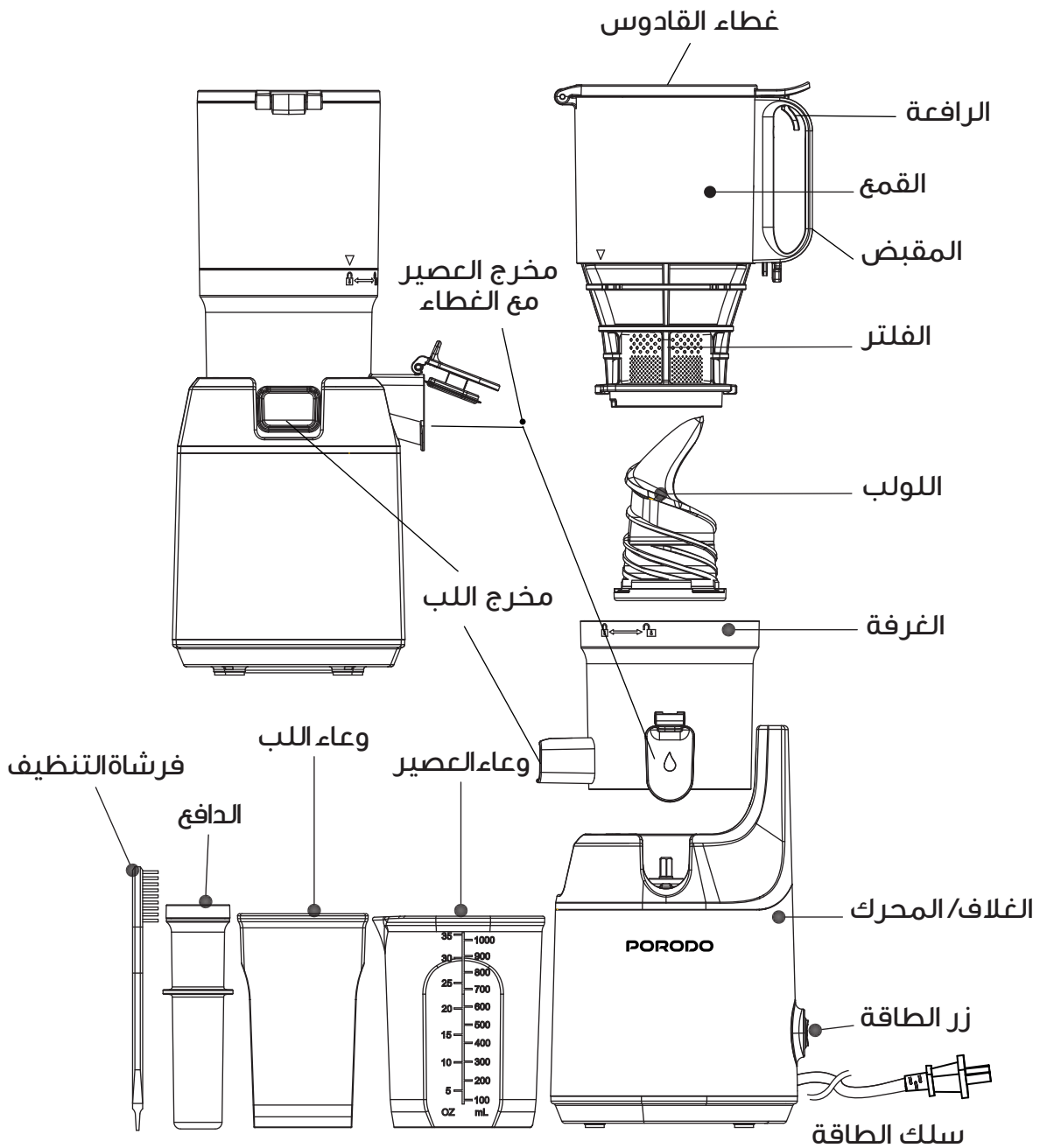
SKU: PD-LFST058

٢	احتياطات السلامة
٢	منظر التخطيطي
٤	زر الطاقة
٤	دليل التجميع
٥	تعليمات الاستخدام
٦	دليل التفكيك
٧	الصيانة
٨	استكشاف الأخطاء وإصلاحها
٩	المواصفات
١٠	الضمان
١٠	اتصل بنا

١. اقرأ جميع التعليمات بعناية قبل استخدام الجهاز.
٢. احفظ المنتج بعيدًا عن متناول الأطفال والرضع والحيوانات الأليفة.
٣. لتجنب الصدمات الكهربائية، لا تغمر السلك أو القابس أو الجسم الرئيسي (المحرك) في الماء أو أي سائل آخر.
٤. تأكد من المراقبة الدقيقة عند استخدام الجهاز بالقرب من الأطفال.
٥. افصل الجهاز عن المقبس عندما لا يكون قيد الاستخدام، وقبل تجميع الأجزاء، وقبل التنظيف.
٦. أبعد يديك والأواني عن الأجزاء المتحركة. افصل الجهاز دائمًا عند التعديل أو التجميع أو التفكيك أو التنظيف.
٧. لا تستخدم الجهاز إذا كان السلك أو القابس تالفًا، أو إذا كان الجهاز معطلاً أو تالفًا. ارجع المنتج إلى وكلاء الخدمة المحترفين.
٨. قد يؤدي استخدام الملحقات غير الموصى بها أو المقدمة من قبل الشركة المصنعة إلى نشوب حريق أو صدمة كهربائية أو إصابة.
٩. أبعد السلك عن حواف الطاولة أو المنضدات ولا تدعه يلامس الأسطح الساخنة.
١٠. تأكد من تثبيت غطاء العصارة بإحكام في مكانه قبل تشغيل المحرك. لا تفك المشابك أثناء تشغيل العصارة.
١١. بعد كل استخدام، أدر المفتاح إلى وضع إيقاف التشغيل. تأكد من توقف المحرك تمامًا قبل تفكيك العصارة.
١٢. **تحذير:** لا تقم أبدًا بإدخال أصابعك أو أي أشياء أخرى في العصارة أثناء تشغيلها.
١٣. إذا علقت الأطعمة في الفتحة، استخدم دافع الطعام أو قطعة أخرى من الفاكهة أو الخضار لدفع الطعام لأسفل. إذا لم يكن هذا فعالاً، فأوقف تشغيل العصارة وافصلها عن المنفذ الكهربائي وقم بتفكيكها لإزالة الطعام المتبقي.
١٤. لا تستخدم العصارة في الهواء الطلق.
١٥. لا تضع العصارة بالقرب من موقد غاز أو كهربائي ساخن، أو في فرن ساخن.
١٦. استخدم الجهاز للغرض المقصود منه فقط.
١٧. احرص على إبقاء يديك وأدواتك بعيدة عن الشفرات أو الأقراص المتحركة أثناء معالجة الطعام لتقليل خطر الإصابة ومنع تلف العصارة.

١٨. لا تقم بتوصيل عصارة الفاكهة بالكهرباء حتى تتعرف على جميع التعليمات وإجراءات التشغيل.
١٩. لا تفصل الجهاز عن طريق سحب السلك. لفصله، أمسك القابس واسحبه من المنفذ.
٢٠. أبعد أصابعك ويديك عن فتحات التفريغ أثناء تشغيل الجهاز.
٢١. لا تنظف الجهاز باستخدام صوف فولاذي أو مواد تنظيف كاشطة أو سوائل تآكلية (مثل البنزين أو الأسيتون).
٢٢. افصل الجهاز دائماً عن مصدر الطاقة إذا ترك دون مراقبة، أو قبل التجميع أو التفكيك أو التنظيف.

منظر تخطيطي

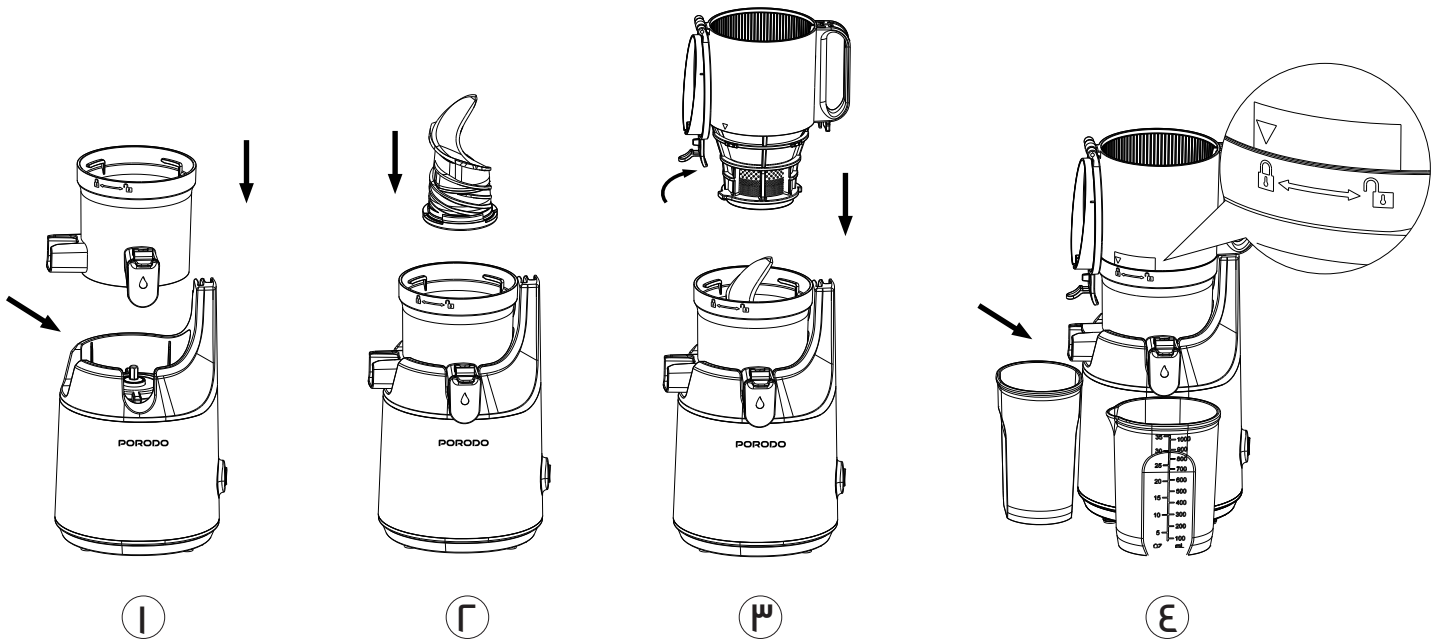


- "ON":** قم بتبديل زر الطاقة إلى موضع "ON" لبدء تشغيل الجهاز.
- "0":** بعد اكتمال عملية العصير، قم بالتبديل إلى موضع "0" لإيقاف الجهاز.
- "R":** قم بالتبديل إلى موضع "R" لنسخ المكونات احتياطيًا في حالة انسدادها.
- ملاحظة:** اضغط مع الاستمرار على زر "R" لنسخ المكونات احتياطيًا. حرر الزر لإيقاف الجهاز.



ملاحظة: قبل توصيل سلك الطاقة، تأكد من أن زر الطاقة في موضع "0".

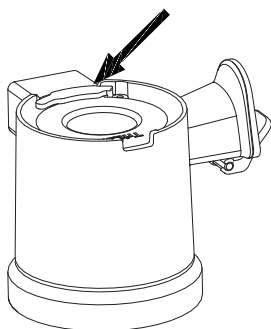
دليل التجميع



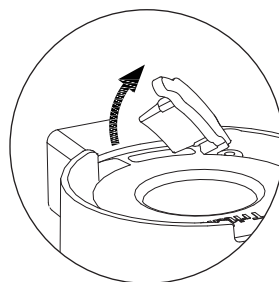
١. ضع الحجرة فوق الهيكل.

ملاحظة: تأكد من إغلاق صمام السيليكون الخاص بالحجرة بشكل آمن قبل التجميع. إذا كان الصمام مفتوحًا، فأغلقه بشكل صحيح ومحكم بالضغط عليه.

صمام السيليكون مغلق

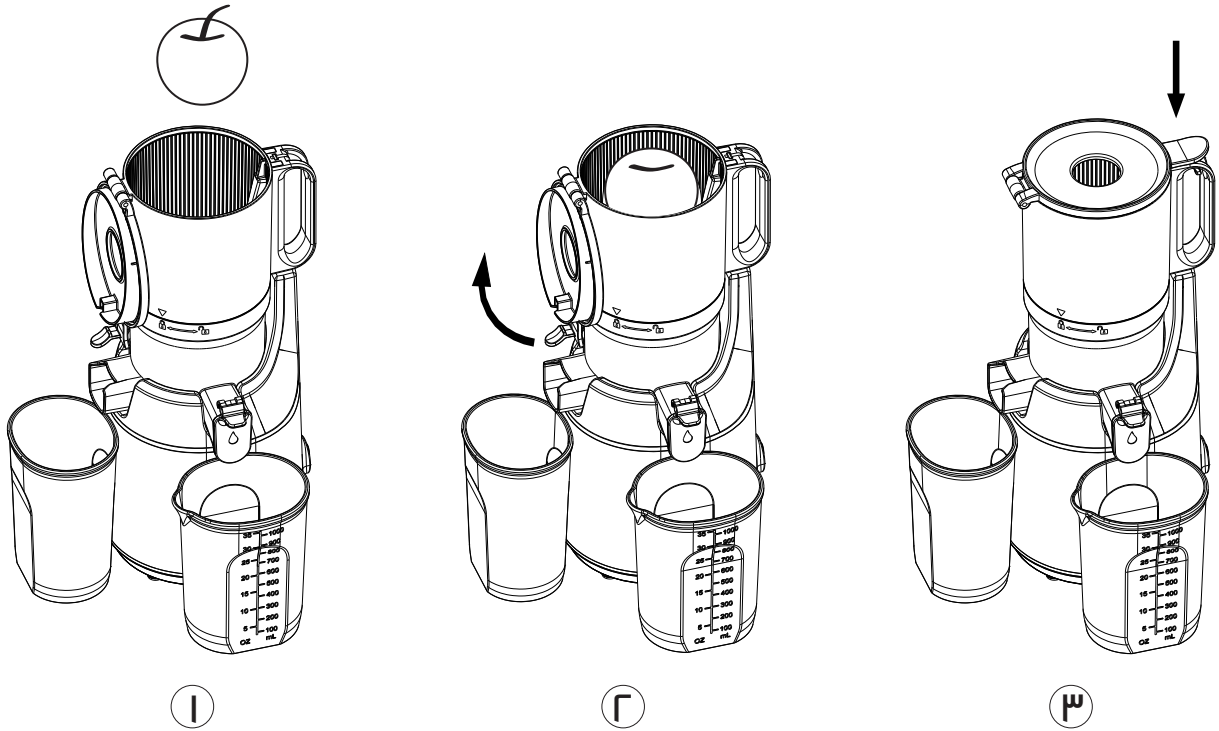


صمام السيليكون مفتوح

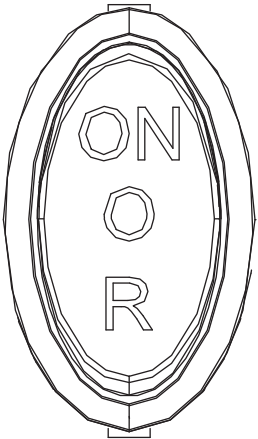


٢. أدخل المثقاب بقوة في الحجرة المركزية.
٣. افتح غطاء القادوس بالضغط على الرافعة. ضع القادوس عمودياً على الحجرة. قم بمحاذاة علامة دليل مجموعة القادوس ▼ مع علامة دليل مجموعة الحجرة 🔑.
٤. أدر القادوس في اتجاه عقارب الساعة حتى يتماشى مع علامة دليل مجموعة الحجرة للتجميع 🔒. إذا لم يتم تجميع الأجزاء الداخلية بشكل صحيح، فلن يغلق القادوس.

تعليمات الاستخدام

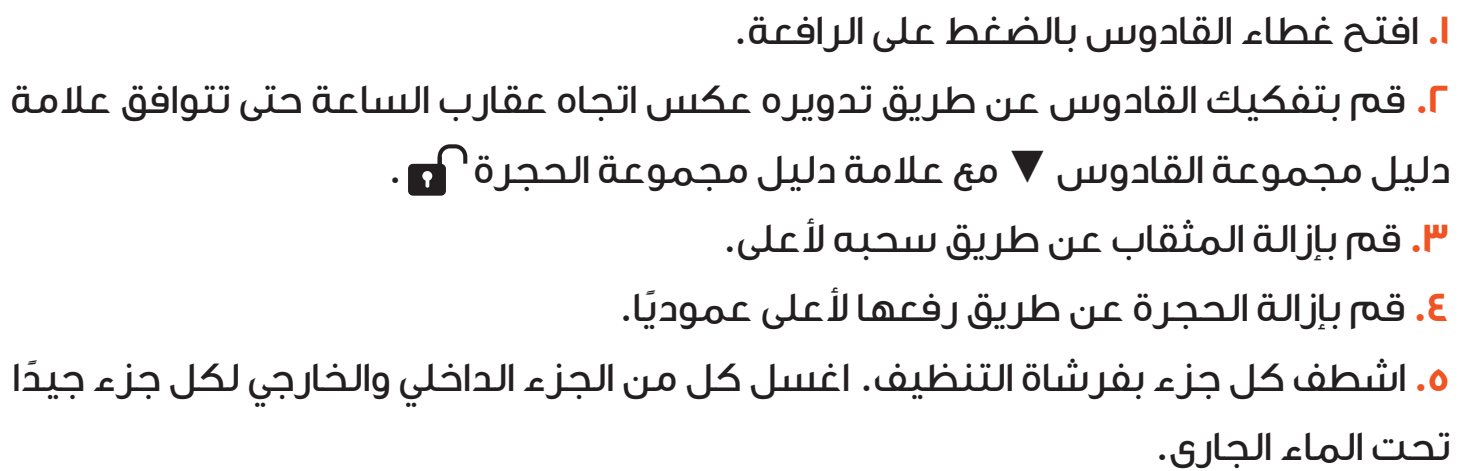


١. أضف المكونات فقط حتى علامة الحد الأقصى للقادوس.
- ملاحظة:** بالنسبة للمكونات اللينة، اخلطها مع مكونات أخرى لضمان الاستخلاص السلس.
٢. أغلق غطاء القادوس واحتفظ بغطاء العصير مفتوحاً.
- * قبل الضغط على زر الطاقة، ضع حاوية العصير وحاوية اللب في مكانهما.
- * قد يتدفق العصير مرة أخرى إلى القادوس إذا تم إغلاق غطاء العصير أثناء الاستخلاص.
٣. قم بتبديل زر الطاقة إلى وضع "ON" لبدء تشغيل الجهاز.
٤. لإضافة المزيد من المكونات أثناء التشغيل، استخدم المدخل الإضافي أو افتح غطاء القادوس.
- * عند فتح غطاء القادوس، سيتوقف التشغيل.



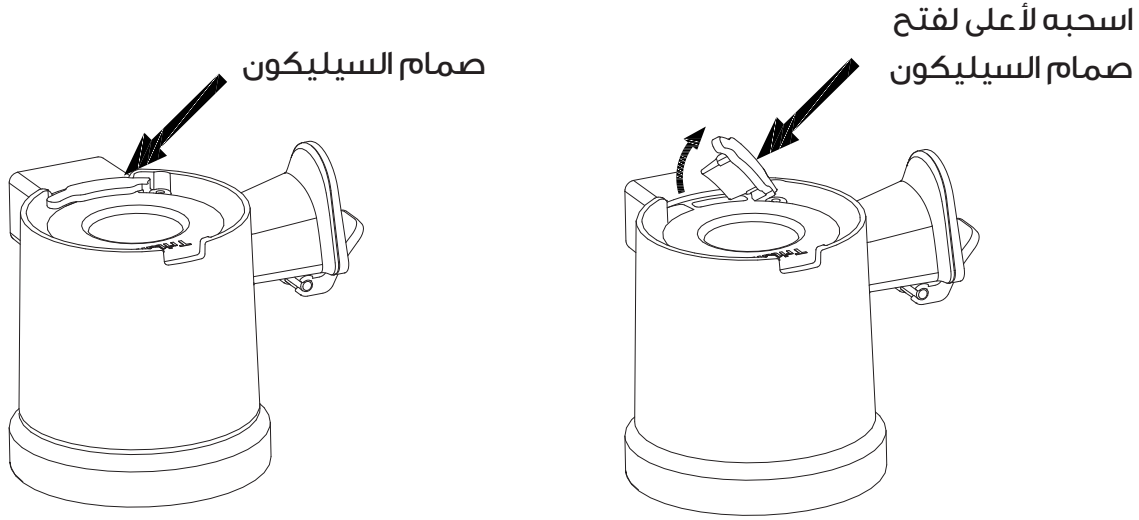
٥. بمجرد اكتمال العصر، قم بتبديل زر الطاقة إلى موضع "0" لإيقاف تشغيل الجهاز.

بمجرد توقف المنتج عن العمل تمامًا، قم بإيقاف تشغيله وفصل سلك الطاقة بأيدي جافة.



ملاحظة هامة:

- a. افصل صمام السيليكون (الموجود عند الزر) لتنظيف الحجرة.
- b. بعد التنظيف، تأكد من إغلاق الصمام بشكل صحيح ومحكم. وإلا، فقد يحدث تسرب للعصير.



٦. امسح الغلاف بمنشفة مبللة أو قطعة قماش ناعمة.

٧. بعد التنظيف، اترك الأجزاء تجف في الهواء تمامًا وقم بتخزينها في مكان نظيف وآمن. * تأكد من تنظيف الأجزاء وتجفيفها في الهواء جيدًا فورًا بعد الاستخدام وتخزينها في مكان نظيف.

* إذا لم يتم التنظيف على الفور، فقد تجف بقايا اللب وتتصلب على الأجزاء، مما يجعل من الصعب تفكيكها أو تنظيفها لاحقًا.

* قد يؤدي التنظيف غير السليم أيضًا إلى تقليل أداء الجهاز.

* لا تستخدم الإسفنج الفولاذي أو المواد الكاشطة أو أدوات التنظيف الحادة الأخرى.

الصيانة

١. نظف الجهاز وجففه في الهواء تمامًا فورًا بعد الاستخدام.

٢. قبل تنظيف المنتج، تأكد من فصل سلك الطاقة.

٣. لا ينبغي غسل الهيكل بالماء.

٤. نصيحة: امسح الهيكل بمنشفة مبللة أو قطعة قماش ناعمة.

٥. نظف الجهاز وجففه في الهواء جيدًا قبل تخزينه.

المشكلة	الحلول
الجهاز لا يعمل.	تحقق من إدخال سلك الطاقة بشكل صحيح. تحقق من تجميع القادوس بشكل صحيح. إذا لم يتم تثبيت القادوس في مكانه، فلن يعمل الجهاز لأسباب تتعلق بالسلامة. تحقق من تجميع الجهاز وفقًا للإرشادات الواردة في الدليل.
يُسمع صوت غير عادي أثناء العصر.	الضوضاء التي تسمعها هي صوت طبيعي ينتج عند سحق المكونات. إذا كانت المكونات صلبة أو قاسية، مثل التفاح أو الجزر، فقد تكون ضوضاء الاستخلاص أعلى من تلك التي تحدث عند عصر المكونات الأكثر ليونة. يوصى: لتقليل الضوضاء، قشر التفاح قبل العصر.
يتوقف الجهاز أثناء التشغيل العادي.	لقد ظل الجهاز يعمل لفترة طويلة. تم تصميم المحرك لحماية نفسه من ارتفاع درجة الحرارة.
تهتز الحجرة أثناء العصر.	افصل الجهاز عن مصدر الطاقة لمدة تصل إلى ٣٠ دقيقة لإعادة ضبطه. يمكن تمديد وقت إعادة الضبط إذا كانت درجة حرارة الغرفة مرتفعة.
لا يفتح القادوس.	قبل تفكيك القادوس، افتح غطاء القادوس بالضغط على الرافعة. لأسباب تتعلق بالسلامة، لا يمكن تفكيك القادوس دون فتح غطاء القادوس.
يتسرب العصير من خلال مخرج اللب فور إدخال المكونات.	هذا ليس عيبًا في المنتج، بل ظاهرة طبيعية. سيتوقف التسرب بعد بضع ثوانٍ من التشغيل.
أثناء الاستخدام الأولي، قد يصدر المحرك رائحة كريهة.	إنه أمر طبيعي. إذا استمرت هذه المشكلة بشكل متكرر، يرجى الاتصال بمحترفي الخدمة المعتمدين.
يتدفق العصير مرة أخرى إلى القادوس.	استخرج العصير مع فتح غطاء العصير. عند عصر العصير مع إغلاق غطاء العصير، قد يتدفق العصير مرة أخرى إلى القادوس. إذا لم يتم تفريغ المحتويات بالكامل حتى بعد فتح غطاء العصير، فافتح غطاء القادوس وأفرغ المحتويات.

هذه ظاهرة طبيعية تسببها خضروات معينة،
مثل الجزر.

يتغير لون المثقاب أو الملحقات بعد الاستخدام.

المواصفات

الجهد المقدر	٢٢٠-٢٤٠ فولت
التردد المقدر	٥٠ هرتز
قوة المحرك	محرك نحاسي بقوة ٢٥٠ وات
السرعة الدورانية	٥٠-٨٠ دورة في الدقيقة
مستوى الضوضاء	٧٢ ديسيبل
سعة القادوس	١,٨ لتر
سعة كوب العصير	١ لتر
سعة كوب اللب	٨٠٠ مل
قابس الطاقة	قابس ثلاثي الدبابيس في المملكة المتحدة



المنتجات التي تشتريها مباشرة من موقعنا الإلكتروني أو متجر **Porodo** تأتي مع ضمان لمدة ٢٤ شهرًا.

عند شراء منتجات **Porodo** من أي من البائعين المعتمدين لدينا، فإنك تحصل على ضمان لمدة ١٢ شهرًا فقط. إذا كنت ترغب في تمديد هذا الضمان، فانتقل إلى موقعنا على **porodo.net/warranty** واملأ النموذج بالمعلومات الخاصة بك. ولا تنس تحميل صورة للمنتج أيضًا. بعد أن قمنا بالتحقق من طلبك وقبوله، سنرسل إليك بريداً إلكترونياً لتأكيد تمديد ضمان منتجك.

لمزيد من المعلومات، يرجى التحقق من:
porodo.net/warranty

اتصل بنا

إذا كان لديك أي أسئلة حول سياسة الخصوصية هذه، يرجى الاتصال بنا على:

info@porodo.net

الموقع الإلكتروني: **porodo.net**

خدمة العملاء: **support@porodo.net**

انستغرام: **porodo.me**