

LéPRESSO

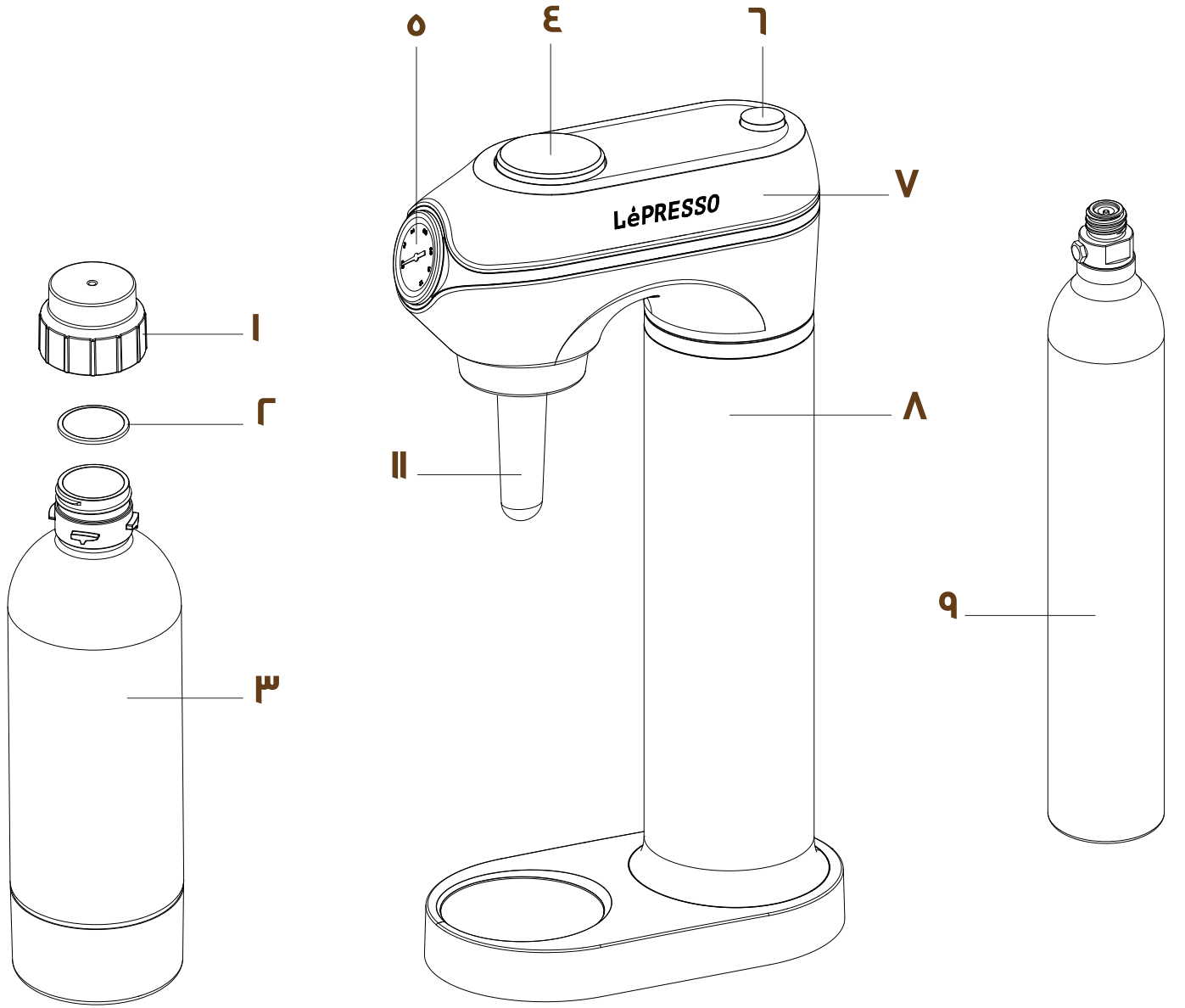


LePresso

ماكينة تحضير المياه الغازية
الفورية كربوناتور مع مقياس ضغط

SKU: LPCFFM0019

٢	منظر تخطيطي
٣	احتياطات السلامة
٣	تعليمات الاستخدام
٦	تحذير
٦	استخدام الزجاجاة
٧	تعليمات التنظيف
٧	إعادة التدوير
٨	الضمان
٨	اتصل بنا



- ١. غطاء الزجاجاة
- ٢. حلقة الختم
- ٣. زجاجة PET سعة لتر
- ٤. زر التشبع بالغاز
- ٥. مقياس الضغط
- ٦. زر العادم
- ٧. الغلاف العلوي
- ٨. الغلاف السفلي
- ٩. أسطوانة ثاني أكسيد الكربون (تباع منفصلة)

احتياطات السلامة

قبل استخدام جهاز صنع المياه الغازية، من الضروري قراءة وفهم جميع تعليمات التشغيل ومعلومات السلامة لتجنب الإصابة الشخصية وتلف الجهاز.

١. لا تقم أبدًا بإضافة الكربون إلى الزجاجاة الفارغة.

٢. تأكد من تثبيت زجاجة البولي إيثيلين تيرفثاليات بشكل آمن قبل تشغيل الجهاز.

٣. تم تصميم زجاجة البولي إيثيلين تيرفثاليات لتدوم لمدة عامين. ومع ذلك، يوصى باستبدالها سنويًا.

٤. لا تنظف هذا الجهاز في غسالة الأطباق.

٥. يرجى فحص الجهاز وملحقاته (أسطوانة ثاني أكسيد الكربون، زجاجة البولي إيثيلين تيرفثاليات، وما إلى ذلك) بحثًا عن أي ضرر أو عيوب قبل الاستخدام.

٦. لا تستخدم المنتج أو أي ملحقات ذات صلة إذا لم يتم إصلاحها بعد تعرضها للتلف.

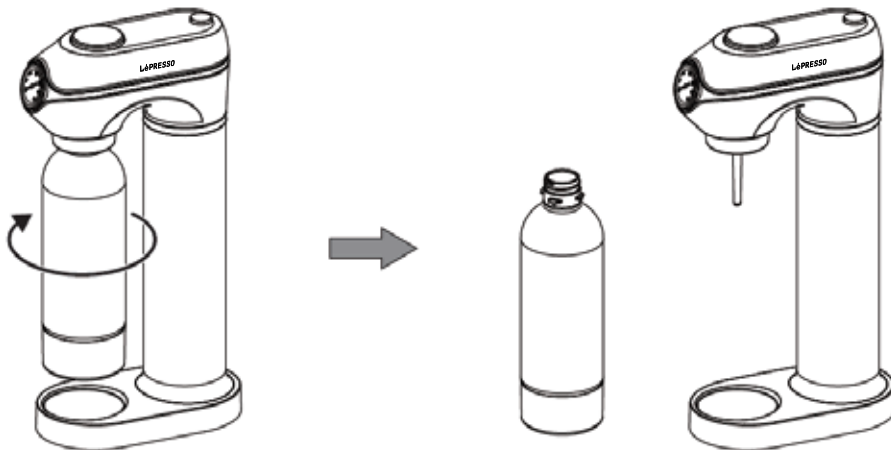
٧. لا تحاول إصلاح أو تعديل المنتجات والملحقات بنفسك. يجب إجراء الصيانة والإصلاحات بواسطة موظفين معتمدين فقط.

٨. استخدم دائمًا الملحقات الأصلية المقدمة أو الموصى بها من قبل الشركة المصنعة لضمان السلامة.

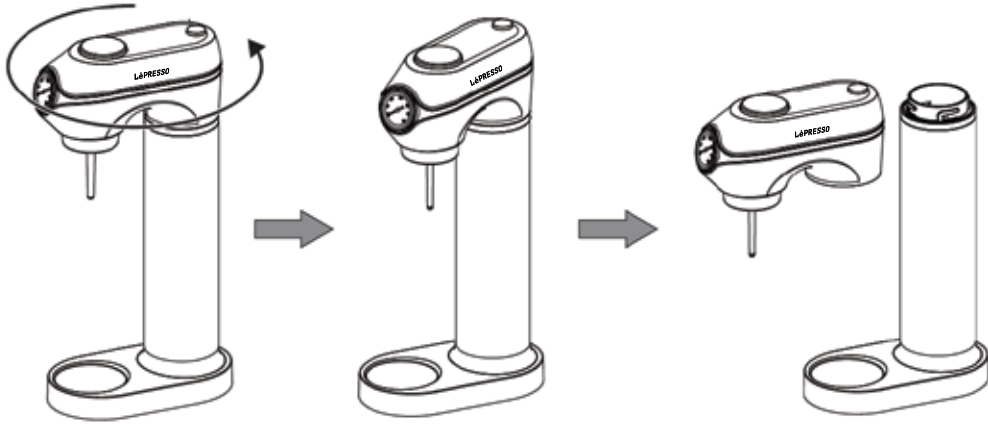
تحذير: احفظه بعيدًا عن متناول الأطفال والرضع.

تعليمات الاستخدام

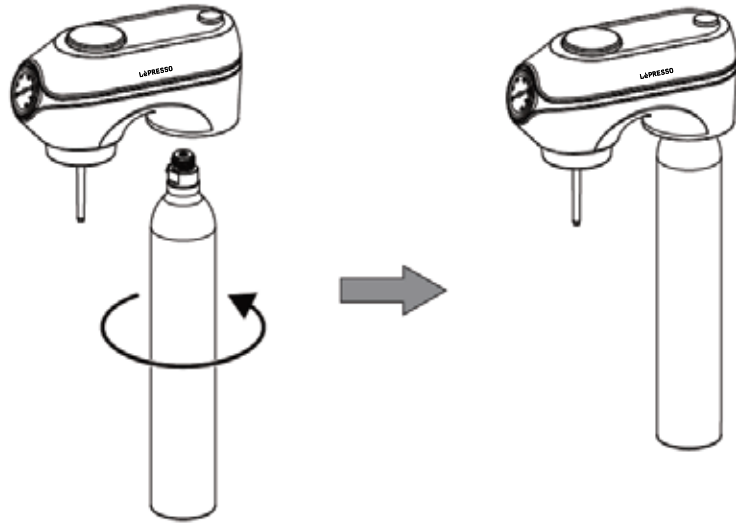
١. قم بفك زجاجة البولي إيثيلين تيرفثاليات من صانعة الصودا عن طريق تدويرها في اتجاه عقارب الساعة.



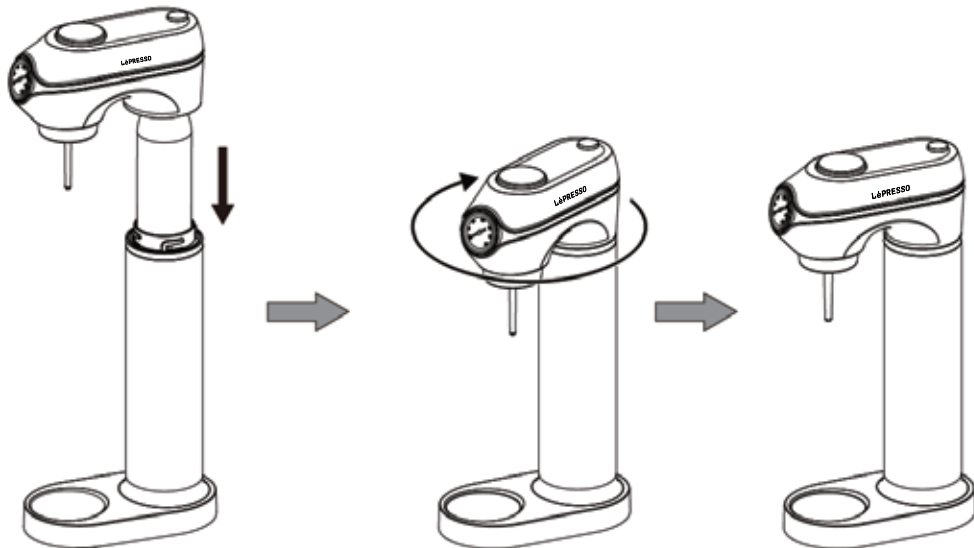
٢. قم بتدوير الغلاف العلوي عكس اتجاه عقارب الساعة لإزالته.



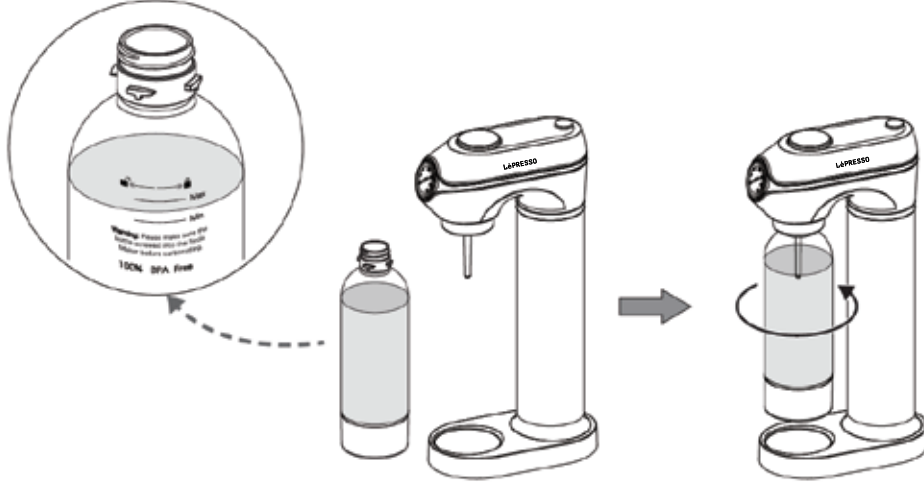
٣. أولاً، قم بإزالة ختم الصمام والغطاء من أسطوانة ثاني أكسيد الكربون. أدخل الأسطوانة في الغلاف العلوي وقم بربطها بإحكام في مكانها داخل حامل الأسطوانة.



٤. قم بمحاذاة الغلاف العلوي مع الغلاف السفلي وقم بلفهما لتأمينهما معًا.



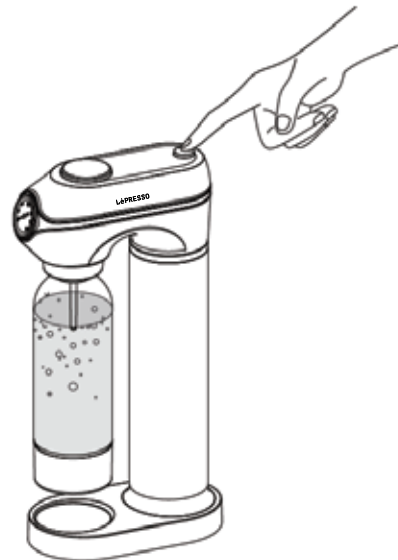
٥. قبل الاستخدام الأول، اشطف الزجاجه جيدًا. املا زجاجة PET حتى خط التعبئة المحدد، المشار إليه بين علامتي الحد الأدنى والحد الأقصى. قم بربط زجاجة PET بإحكام بحامل الزجاجه الموجود على الغلاف العلوي.



٦. اضغط مع الاستمرار على زر التشبع بالغاز حتى تسمع صوت طنين عالٍ. تحقق من مقياس الضغط لمعرفة المستوى المشار إليه.



٧. اضغط على زر العادم لإخراج ثاني أكسيد الكربون الزائد حتى يقرأ مقياس الضغط صفرًا.



تحذير

١. لا تضع الجهاز بالقرب من مصادر الحرارة، مثل المواقد أو سخانات المياه.
٢. تجنب تعريضه لأشعة الشمس المباشرة.
٣. تجنب غمر الجهاز في الماء أو شطفه أثناء التشغيل.
٤. يجب تشغيل الجهاز فقط عندما تكون زجاجة PET مملوءة بالماء.
٥. كن حذرًا لأن أسطوانة ثاني أكسيد الكربون تحتوي على غاز مضغوط.

استخدام الزجاجة

١. استخدم الزجاجات المرفقة فقط لضمان السلامة والأداء السليم. قد تؤدي الزجاجات من شركات أخرى إلى حدوث أعطال ومخاطر تتعلق بالسلامة.
٢. لا تستخدم زجاجة PET في البيئات التي تنخفض فيها درجة الحرارة إلى أقل من درجة مئوية، وتجنب تجميد الزجاجة.
٣. لا تقم بتشغيل الجهاز أبدًا بزجاجة فارغة.
٤. لا تستخدم زجاجة PET إذا كانت مشوهة أو مخدوشة أو انتهت صلاحيتها. استبدلها بزجاجة جديدة من نفس العلامة التجارية.
٥. قم بتخزين الزجاجة في مكان بارد وجاف بعيدًا عن مصادر الحرارة مثل أشعة الشمس أو المواقد أو السخانات. لا تعرضها لدرجات حرارة أعلى من ٤٠ درجة مئوية.
٦. إذا كانت الزجاجة أكثر برودة من درجة حرارة الغرفة، دعها تصل إلى درجة حرارة الغرفة بشكل طبيعي قبل الاستخدام. لا تحاول تسخينها.
٧. إذا كانت الزجاجة أكثر دفئًا من درجة حرارة الغرفة، دعها تبرد في الغرفة. لا تضعها في الفريزر.
٨. إذا كانت الزجاجة مجمدة، تجنب ملامسة الجلد لمنع قدمة الصقيع.

تعليمات التنظيف

١. امسح رأس الجهاز بقطعة قماش مبللة. استخدم فقط المنظفات الخفيفة وتجنب أي مواد تنظيف تآكلية.
 ٢. نظف الزجاجة بانتظام بدرجة حرارة ماء أقل من ٤٠ درجة مئوية.
 ٣. إذا لم يتم استخدام الزجاجة لفترة قصيرة، اترك الغطاء مفتوحًا لضمان جفاف الجزء الداخلي تمامًا.
 ٤. يجب ألا تتجاوز درجة حرارة البيئة لتخزين الزجاجة ٤٠ درجة مئوية.
 ٥. يوصى بغسل الجزء الداخلي من الزجاجة بالماء النظيف وتجفيفه جيدًا بعد كل استخدام.
 ٦. عند صنع المياه الغازية، يمكنك إضافة مكونات النكهة إلى الماء. ومع ذلك، تأكد من شطف الزجاجة وإفراغها على الفور بعد الاستخدام لمنع أي انسداد محتمل من المخلفات.
 ٧. تجنب استخدام مكونات النكهة ذات الجزيئات الكبيرة أو السوائل شديدة اللزوجة، حيث قد تتسبب في رغوة زائدة عند خلطها بثاني أكسيد الكربون.
- ملاحظة:** قم بفك الضغط ببطء لمنع انسكاب الرغوة.

إعادة التدوير

مادة التغليف قابلة لإعادة التدوير. يرجى توجيهها إلى مركز إعادة التدوير المناسب وفقًا للوائح المحلية الخاصة بإعادة التدوير.

المنتجات التي تشتريها مباشرة من موقعنا الإلكتروني أو متجر **LePresso** تأتي مع ضمان لمدة ٢٤ شهرًا.

ينطبق الضمان لمدة ٢٤ شهرًا على المنتجات التي تم شراؤها مباشرةً من موقع **LePresso** الإلكتروني أو متجرنا. إذا تم شراء منتجات **LePresso** من أي من بائعي التجزئة المعتمدين لدينا، فإن المنتج يكون مؤهلاً للحصول على ضمان لمدة ١٢ شهرًا فقط. لتمديد ضمان منتجك، قم بزيارة موقعنا الإلكتروني <https://www.lepresso.com/warranty> واملأ التفاصيل الخاصة بك في النموذج المقدم بالإضافة إلى صورة تم تحميلها للمنتج لمعالجة طلبك. بمجرد الموافقة، ستتلقى رسالة تأكيد عبر البريد الإلكتروني بشأن ضمان المنتج الممتد. قم بتحميل المعلومات المطلوبة خلال ٤٨ ساعة من الشراء لتكون مؤهلاً لفترة ضمان مدتها ٢٤ شهرًا.

لمزيد من المعلومات، يرجى التحقق من:

<https://www.lepresso.com/warranty>

اتصل بنا

إذا كانت لديك أي أسئلة أو استفسارات بشأن سياسة الشحن والإرجاع الخاصة بنا، يرجى

الاتصال بنا على: info@lepresso.com

الموقع الإلكتروني: <https://www.lepresso.com/>

انستغرام: [lepresso_official](#)