

LèPRESSO



LePresso

ماكينة صنع القهوة بالكبسولات
الأوتوماتيكية مع تسخين لمدة
٣ ثانية لتحضير القهوة بدقة

SKU: LPCFFM0016

٢	تعليمات السلامة
٤	المواصفات
٤	منظر التخطيطي
٤	تعليمات الاستخدام
٤	[A] بدء تشغيل الجهاز
٥	[B] طريقة التشغيل
٥	[C] وضع توفير الطاقة
٥	[D] دليل التخمير
٧	إزالة الكبسولة المستخدمة
٧	دليل إزالة الترسبات والتنظيف
٩	ذاكرة حجم الكوب
٩	إعادة ضبط المصنع
٩	وضع توفير الطاقة
١٠	وضع الحماية
١٠	الصيانة
١٠	دليل المؤشر
١١	ظروف التشغيل
١١	النقل والتخزين
١٢	الضمان
١٢	اتصل بنا

تحذير

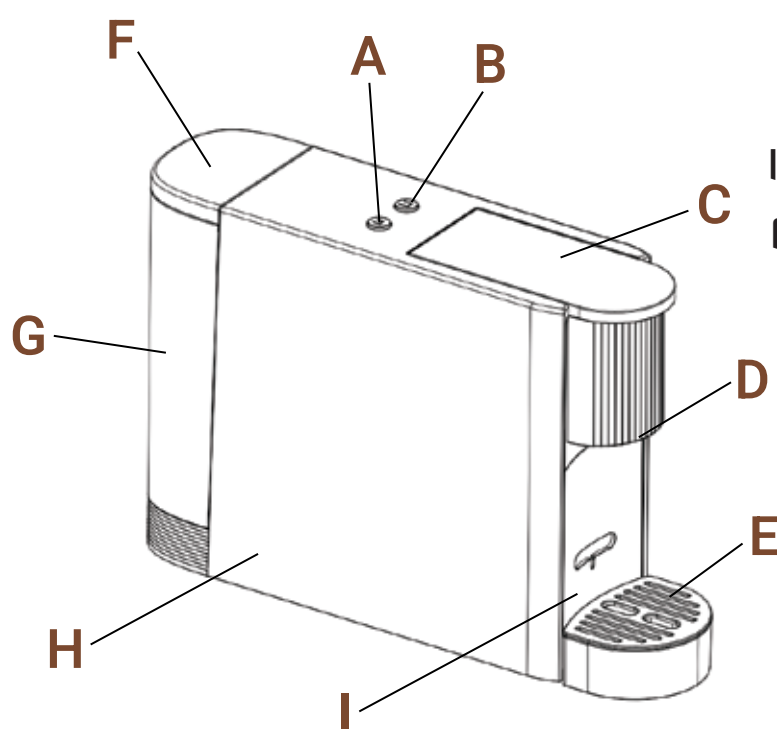
• هذا المنتج مخصص للاستخدام المنزلي فقط ولا ينبغي استخدامه للأغراض التجارية.
• قبل استخدام أي جهاز كهربائي، تعرف على احتياطات السلامة الأساسية لتشغيل الجهاز.
• اقرأ هذا الدليل بعناية قبل تشغيل الجهاز لضمان الاستخدام السليم.

١. تأكد من أن الجهد الكهربائي في موقعك يتوافق مع الجهد الكهربائي المقدر للجهاز.
٢. لتجنب خطر التعرض لصدمة كهربائية أو حريق، لا تسمح لسلك الطاقة أو القابس بالتلامس مع الماء أو السوائل الأخرى.
٣. الإشراف مطلوب عند تشغيل ماكينة القهوة. احفظها بعيدًا عن متناول الأطفال والأفراد الذين يفتقرون إلى القدرات.
٤. بعد التخمير أو عند الانتهاء من التنظيف، افصل الجهاز عن التيار الكهربائي. اترك ماكينة القهوة تبرد قبل تفكيك أي أجزاء للتنظيف أو الصيانة.
٥. استخدم المكونات المحددة من قبل الشركة المصنعة فقط لتجنب الضرر أو الخطر المحتمل.
٦. لا تغمر الجهاز في الماء؛ استخدمه في الداخل فقط.
٧. لا تترك سلك الطاقة معلقًا فوق حافة الطاولة أو بالقرب من أي مصادر حرارة.
٨. لا تضع ماكينة القهوة على أو بالقرب من المواقد أو الأفران.
٩. استخدم ماكينة القهوة فقط على النحو المقصود. ضعها في بيئة جافة.
١٠. املأ خزان المياه بماء نظيف وبارد فقط. لا تستخدم المياه المعدنية أو الحليب أو السوائل الأخرى.
١١. عند فصل القابس، أمسك القابس مباشرة. لا تسحب سلك الطاقة.
١٢. أثناء التشغيل، قد تصبح بعض الأجزاء ساخنة جدًا. تجنب ملامسة الأسطح بشكل مباشر، باستثناء المقبض.
١٣. تأكد من أن درجة حرارة التشغيل أو التخزين تظل أعلى من صفر درجة مئوية.

- ١٤.** لا تستخدم ماكينة القهوة في المناطق ذات درجات الحرارة المرتفعة أو المجالات المغناطيسية القوية أو البيئات الرطبة.
- ١٥.** لا ينبغي استخدام هذا الجهاز من قبل الأطفال الذين تبلغ أعمارهم ٨ سنوات أو أقل ولا ينبغي السماح لهم بتشغيل هذا الجهاز.
- ١٦.** إذا رغب الأفراد الذين يعانون من إعاقات جسدية أو عقلية أو قلة الخبرة في استخدام ماكينة القهوة، فيجب أن يكونوا تحت إشراف شخص على دراية بتشغيلها الآمن.
- ١٧.** يُحظر أيضًا صيانة الأطفال ما لم يكونوا أكبر من ٨ سنوات وتحت إشراف ولي أمر.
- ١٨.** تأكد من إبعاد الجهاز وسلك الطاقة الخاص به عن الأطفال الذين تقل أعمارهم عن ٨ سنوات.
- ١٩.** تم تجهيز هذا الجهاز بمقبس أرضي. تأكد من أن المقبس المنزلي مؤرض بشكل صحيح.
- ٢٠.** لا تقم بتشغيل ماكينة القهوة إذا كان خزان المياه فارغًا.
- ٢١.** الكبسولات مخصصة للاستخدام مرة واحدة فقط ولا يجوز إعادة استخدامها.
- تحذير:** لتجنب الإصابة، لا تدخل أصابعك في حجرة التخمير.
- تحذير:** تحتوي حجرة التخمير على ماء ساخن. تجنب فتح المقبض أثناء التشغيل لتجنب الحروق.
- ٢٢.** هذا الجهاز مخصص للاستخدامات المنزلية والاستخدامات المماثلة، بما في ذلك:
- مناطق المطبخ للموظفين في المتاجر والمكاتب وبيئات العمل الأخرى.
 - المزارع.
 - الفنادق والموتيلات وغيرها من أماكن الإقامة السكنية.
 - أماكن المبيت والإفطار.
- ٢٣.** احفظ الجهاز بعيدًا عن متناول الأطفال والرضع.
- ٢٤.** يرجى الاحتفاظ بهذه التعليمات للرجوع إليها في المستقبل.
- ٢٥.** لا تضعه في خزانة أثناء الاستخدام: لا تضع أبدًا ماكينة صنع القهوة المثلجة في خزانة مغلقة أو مساحة مغلقة أثناء تشغيلها. تأكد من أن الجهاز به تهوية كافية أثناء الاستخدام لمنع ارتفاع درجة الحرارة وضمان التشغيل الآمن.

الجهد المقدر	٢٢٠-٢٤٠ فولت
التردد المقدر	٦٠/٥٠ هرتز
الطاقة المقدرة	١٢٠٠ واط
سلك الطاقة	قابس ثلاثي الدبابيس بالمملكة المتحدة
سعة المياه	٥٠٠ مل
المادة	ABS
أبعاد المنتج	٣١٠×٨٣×٢٠٢ مم
وزن المنتج	٢,٢ كجم
المعيار والامتثال	CE / CB / CCC / ETL

منظر تخطيطي



- A.** [S1] زر القهوة ٣٠ مل / مصباح LED ١
- B.** [S2] زر القهوة ٦٠ مل / مصباح LED ٢
- C.** ذراع التشغيل
- D.** فوهة الاستخلاص
- E.** صينية التنقيط
- F.** غطاء خزان المياه
- G.** خزان المياه القابل للإزالة
- H.** الهيكل
- I.** حاوية الكبسولات المستعملة

تعليمات الاستخدام

[A] بدء تشغيل الجهاز

١. املاً خزان المياه إلى مستوى بين علامتي الحد الأدنى (٥٠ مل) والحد الأقصى (٤٥٠ مل).
٢. عند تشغيل الجهاز، سوف يومض مصباحا المؤشر الرئيسيان مرتين (٥،٠ ثانية مضاعفة، و٥،٠ ثانية مطفأة، والمعروف باسم الوميض البطيء) للإشارة إلى الدخول في وضع الاختبار الذاتي.

٣. بعد ثانيتين تقريباً من بدء التشغيل، ينتهي الاختبار الذاتي. إذا نجح، سيظل مصباح LED ١ ومصباح LED ٢ مضاعين باستمرار، مما يشير إلى الاستعداد للدخول في وضع توفير الطاقة.

ملاحظة:

a. إذا حدث خطأ مثل خطأ NTC، فسوف يومض مصباح LED ١ ومصباح LED ٢ بسرعة (٢، ٠ ثانية مضاع، ٢، ٠ ثانية مطفأة).

b. إذا لم يحدث أي تشغيل خلال خمس دقائق أثناء وضع الاستعداد، فسوف ينطفئ مصباح LED ١ ومصباح LED ٢، وستتحول الآلة تلقائياً إلى وضع توفير الطاقة.

[B] طريقة التشغيل

١. في وضع توفير الطاقة، قم بتنشيط وضع التسخين المسبق بالضغط على الزر S٢ أو S١.

٢. سوف يومض كل من مصباح LED ١ ومصباح LED ٢ ببطء لتأكيد الدخول في هذا الوضع.

٣. تم ضبط درجة حرارة التسخين المسبق للغلاية مسبقاً على ٨٠ درجة مئوية.

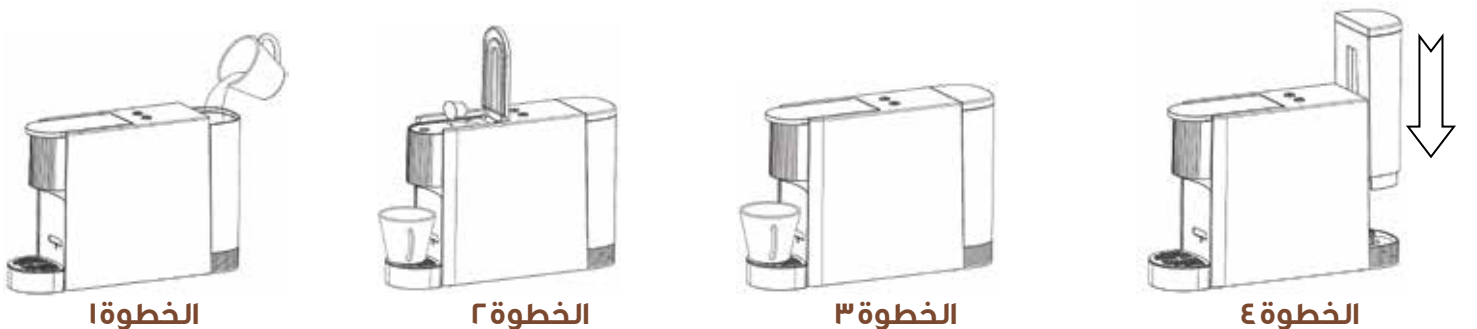
٤. بمجرد وصول الغلاية إلى درجة الحرارة المحددة، سيتحول ضوء LED ١ و LED ٢ من الوميض إلى ضوء ثابت، مما يشير إلى أن الجهاز جاهز الآن وسيتحول إلى وضع الاستعداد بعد اكتمال التسخين المسبق.

ملاحظة: لا يتم تنشيط مضخة المياه أثناء التسخين المسبق. للخروج من التسخين المسبق مبكراً، اضغط مع الاستمرار على S١ أو S٢ لأكثر من أربع ثوانٍ.

[C] وضع توفير الطاقة

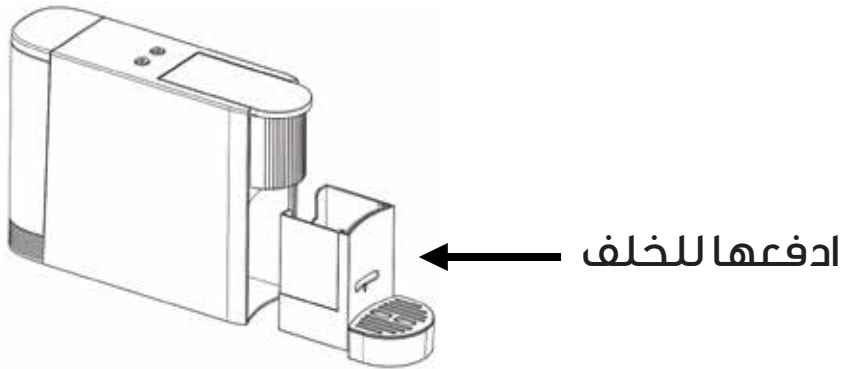
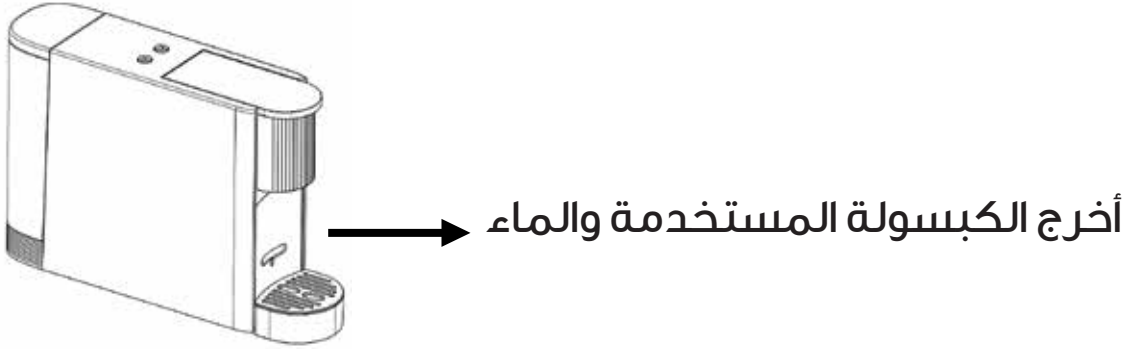
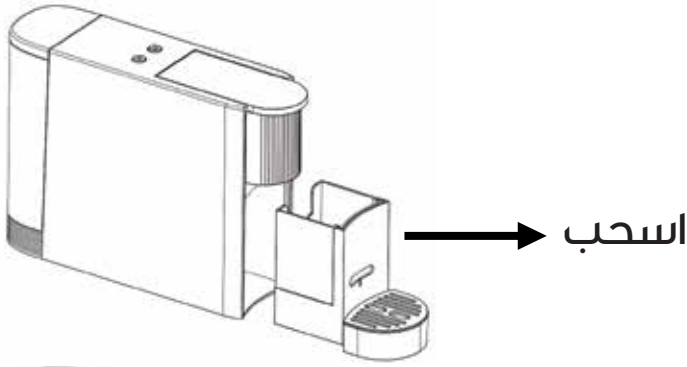
إذا تم الضغط على الزر S١ أو S٢ في غضون خمس دقائق، فسوف يقوم الجهاز بتنشيط وضع توفير الطاقة لتقليل استهلاك الطاقة ويعود إلى وضع توفير الطاقة.

[D] دليل التخمير



١. بعد التسخين المسبق، ستدخل الماكينة في وضع الاستعداد، وستظل مصابيح LED ١ و LED ٢ مضاءة. أدخل كبسولة القهوة في الماكينة.
 ٢. اضغط على زر الوظيفة (SI أو S٢) المطابق لسعة القهوة المطلوبة. سيومض ضوء المؤشر لزر وظيفة القهوة المحدد ببطء.
 ٣. عندما يصل الغلاية إلى درجة الحرارة المحددة مسبقًا، ستبدأ مضخة المياه في العمل. سيظل ضوء LED المقابل مضاءً.
 ٤. توقيت المضخة لكوب صغير هو حوالي ١٥ ثانية (٣٠ مل)، وللكوب الكبير، حوالي ٣٥ ثانية (٦٠ مل)، بناءً على كبسولة نسبرسو الأصلية.
 ٥. بمجرد الوصول إلى الوقت المحدد، ستتوقف مضخة المياه، وسيطفئ ضوء المؤشر بعد تأخير لمدة ٦ ثوانٍ تقريبًا.
 ٦. ستعود الماكينة إلى وضع الاستعداد مع تشغيل مصابيح LED وإيقاف تشغيل مضخة المياه وتعطيل السخان، باستثناء وضع درجة الحرارة الثابتة.
 ٧. أثناء عملية التخمير، اضغط على أي مفتاح (SI أو S٢) لإيقاف تخمير القهوة، بغض النظر عن حالة الإكمال. سيتم إيقاف تشغيل مضخة المياه وعنصر التسخين على الفور، وسيتم إيقاف تشغيل الجهاز وإعادة ضبطه. سيظل مصباح LED مضاءً في وضع الاستعداد.
 ٨. إذا لم يحدث أي تشغيل خلال ٥ دقائق بعد التسخين المسبق أو التخمير، فبدون الضغط على SI أو S٢، ستدخل الآلة تلقائيًا في وضع توفير الطاقة.
- ملاحظة ١:** إذا لم يكن هناك ماء في حجرة التخمير، فافتح المقبض للتحقق من وجود كبسولات متبقية أو أجسام غريبة. نظف قبل الاستخدام.
- ملاحظة ٢:** للاستخدام لأول مرة أو بعد عدم النشاط لفترة طويلة، قم بالتخمير بدون كبسولة مرة واحدة على الأقل لإزالة بقع الماء المتبقية داخل الجهاز.
- ملاحظة ٣:** استخدم مياه الشرب النقية في خزان المياه للتخمير.

إزالة الكبسولة المستخدمة



دليل إزالة الترسبات والتنظيف

A. الدخول إلى وضع إزالة الترسبات

املاً خزان المياه بالماء والمنظف، وفقاً للنسبة الصحيحة. أوقف تشغيل مفتاح الطاقة وقم بتوصيل سلك الطاقة. هناك طريقتان للدخول إلى وضع إزالة الترسبات: الطريقة ١: اضغط مع الاستمرار على الزر S٢ (زر الكوب الكبير). أثناء الضغط، قم بتشغيل مفتاح الطاقة حتى يومض مصباح المؤشر مرتين في الثانية. حرر الزر S٢ للدخول إلى وضع التنظيف.

الطريقة ٢: عندما يصل عدد التخدير إلى ٣٠٠، ستدخل الماكينة تلقائياً وضع إزالة الترسبات. سيومض مصباح المؤشر مرتين في الثانية. لتذكير المستخدم بالحاجة إلى إزالة الترسبات.

B. خطوات إزالة الترسبات الكلسية

١. بعد الدخول في وضع إزالة الترسبات الكلسية، سوف تومض مصابيح المؤشر مرتين في الثانية.

٢. اضغط على المفتاح S١ أو S٢ لبدء عملية إزالة الترسبات الكلسية.

٣. سيتم تنشيط مضخة المياه والسخان، وستظل درجة حرارة المياه عند ٧٠-٨٠ درجة مئوية.

٤. بعد حوالي ٩٠ ثانية، ستتوقف مضخة المياه والسخان تلقائيًا، مما يجهز الجهاز لخطوة التنظيف التالية.

٥. سيظل الجهاز في وضع إزالة الترسبات الكلسية في هذه المرحلة.

٦. للمتابعة، أضف حوالي ٥٠٠ مل من الماء النظيف إلى خزان المياه، ثم اضغط على أي مفتاح لبدء دورة التنظيف.

٧. بعد ٩٠ ثانية أخرى، ستتوقف مضخة المياه وصمام الملف اللولبي عن العمل، وستدخل الآلة في وضع الاستعداد.

ملاحظات:

١. هناك طريقتان لإيقاف إزالة الترسبات الكلسية:

a. اضغط مع الاستمرار على أي مفتاح لأكثر من ٥ ثوانٍ لإيقاف عملية إزالة الترسبات الكلسية أو التنظيف. إذا لزم الأمر، اضغط مرة أخرى لاستئناف إزالة الترسبات الكلسية. بدلاً من ذلك، قم بإيقاف تشغيل مصدر الطاقة أو فصل الجهاز عن التيار الكهربائي للخروج من وضع إزالة الترسبات الكلسية.

b. يمكنك أيضًا إيقاف تشغيل مفتاح الطاقة أو فصل الجهاز عن التيار الكهربائي للخروج من وضع إزالة الترسبات الكلسية. إذا كنت ترغب في إعادة تشغيل إزالة الترسبات الكلسية، فأعد الدخول إلى وضع إزالة الترسبات الكلسية وفقًا للإرشادات. **٢.** بعد الانتهاء من عملية التنظيف، سيتم إعادة تعيين جميع عدادات التخدير السابقة. **٣.** تجنب استخدام كبسولات القهوة أثناء عمليات إزالة الترسبات الكلسية والتنظيف.

c. وظيفة التصريف

١. عندما تكون الآلة متصلة بالطاقة ولكن لم يتم تشغيلها، اضغط على الزرين S١ و S٢ في نفس الوقت لتنشيط وظيفة التصريف.

٢. استمر في الضغط على الزرين لتصريف المياه باستمرار.

٣. سيومض مصباحا المؤشر بالتناوب مرة واحدة في الثانية.

٤. تتوقف مضخة المياه عن التصريف بعد العمل لمدة ٨ ثوانٍ.

ملاحظة: في كل مرة يتم فيها الضغط على الزر، تعمل مضخة المياه لمدة ٨ ثوانٍ ثم تتوقف.

٥. في وضع الصرف، لا يتم تنشيط التسخين. تخرج الماكينة من وضع الصرف بمجرد فصل الطاقة.

ذاكرة حجم الكوب

١. أثناء تشغيل الماكينة واكتمال التسخين المسبق، اضغط مع الاستمرار على زر الكوب الكبير/S٢ (بدون تحريره).

٢. حرر الزر بمجرد الوصول إلى حجم الكوب المطلوب.

٣. ستحفظ الماكينة بعد ذلك حجم الكوب الحالي.

ملاحظة: يحتوي زر الكوب الكبير فقط على وظيفة ذاكرة حجم الكوب. نطاق الحجم القابل للتعديل هو تقريبًا ٢٠٠-٣٠٠ مل.

٤. سيؤدي تكرار إعداد ذاكرة حجم الكوب إلى استبدال الإعداد السابق.

إعادة ضبط المصنع

١. أثناء تشغيل الماكينة واكتمال التسخين المسبق، اضغط مع الاستمرار على كل من زري الكوب الصغير والكبير (S١ و S٢).

٢. ستومض مصابيح المؤشر S١ و S٢ ثلاث مرات، ثم حرر الأزرار.

٣. سيضيء كلا مؤشري الضوء بضوء أبيض ثابت، مما يشير إلى إعادة ضبط الجهاز إلى إعدادات المصنع.

وضع توفير الطاقة

عند اكتمال التسخين المسبق أو التخمير وعدم وجود تشغيل لمدة ٥ دقائق (بدون الضغط على المفاتيح S١ أو S٢)، سيدخل الجهاز تلقائيًا وضع توفير الطاقة مع إيقاف تشغيل جميع المؤشرات. في وضع توفير الطاقة، اضغط على أي مفتاح للدخول إلى وضع الاستعداد.

وضع الحماية

عند تشغيل الجهاز، سوف يتحقق أولاً من وجود أي أعطال في مؤشر NTC (مثل ماس كهربائي أو دائرة مفتوحة). إذا تم اكتشاف خطأ في مؤشر NTC، يتم تعطيل جميع مفاتيح الوظائف، وسيومض مصباح LED1 ومصباح LED2 بسرعة بمعدل ٤ مرات في الثانية. في أي وضع عمل، إذا فشل مؤشر NTC، ستتوقف الآلة عن العمل. سيتوقف الغلاية عن التسخين، وستتوقف مضخة المياه. سيشير المؤشر على الفور إلى المشكلة، وسيتم تعطيل جميع أزرار التشغيل.

الصيانة

- لتنظيف الجزء الخارجي من الجهاز:
١. افصل سلك الطاقة واترك الجهاز يبرد قبل التنظيف.
 ٢. استخدم قطعة قماش ناعمة ونظيفة لمسح السطح. تجنب استخدام القماش الخشن أو القماش المبلل.
 ٣. كن حذراً من الإبرة الحادة داخل حجرة التخمير لمنع الإصابة.
 ٤. قم بإزالة حاوية الكبسولة المستخدمة، وفصل الغطاء، ثم اغسلها بالماء النظيف.

دليل المؤشر

حالة المؤشر	حالة الجهاز
يضيء مصباح LED1 ومصباح LED2 مرتين، ثم ينطفئ	التوصيل بمصدر الطاقة الدخول في وضع توفير الطاقة
يومض مصباح LED1 ومصباح LED2 ببطء	اضغط على الزر لبدء التسخين المسبق (الاستخدام الأولي)
يومض مصباح LED1 أو LED2 ببطء	التسخين قبل التخمير
يظل مصباح LED1 أو LED2 مضاءً	تخمير القهوة
يومض مصباح LED1 ومصباح LED2 بسرعة	تم اكتشاف خطأ NTC
تحقق من مصدر الطاقة وتأكد من إدخال القابس بشكل صحيح في المقبس	عطل في مصباح المؤشر

نقص المياه في الخزان أثناء تحضير القهوة	تومض مصابيح LED1 أو LED2 بسرعة
اكتملت عملية التخمير أو في وضع الاستعداد	تظل مصابيح LED1 وLED2 مضاءة

ملاحظة: إذا تعطلت آلة القهوة أو فشلت في العمل بشكل صحيح لأي سبب، فلا تحاول تشغيلها مرة أخرى. يرجى الاتصال بمركز الخدمة للفحص والإصلاح.

ظروف التشغيل

تحذير: قم بتخزين الآلة بعيدًا عن متناول الأطفال.

١. استخدمها في مكان جاف، بعيدًا عن درجات الحرارة المرتفعة وأشعة الشمس المباشرة.

٢. الارتفاع النسبي: أقل من ٦٠٠ قدم (١٨٢٨ مترًا).

٣. درجة حرارة التشغيل: ٤٠-٦٠ درجة مئوية.

٤. الرطوبة النسبية للتشغيل: ١٠%-٩٥% رطوبة نسبية.

النقل والتخزين

١. درجة حرارة النقل والتخزين: ٦٠-، درجة مئوية.

٢. الرطوبة النسبية المسموح بها: ١٠%-٩٥% رطوبة نسبية.

٣. قم بتخزينها في مكان نظيف وجاف، بعيدًا عن درجات الحرارة المرتفعة أو أشعة الشمس المباشرة.

المنتجات التي تشتريها مباشرة من موقعنا الإلكتروني أو متجر **LePresso** تأتي مع ضمان لمدة ٢٤ شهرًا.

ينطبق الضمان لمدة ٢٤ شهرًا على المنتجات التي تم شراؤها مباشرةً من موقع **LePresso** الإلكتروني أو متجرنا. إذا تم شراء منتجات **LePresso** من أي من بائعي التجزئة المعتمدين لدينا، فإن المنتج يكون مؤهلاً للحصول على ضمان لمدة ١٢ شهرًا فقط. لتمديد ضمان منتجك، قم بزيارة موقعنا الإلكتروني <https://www.lepresso.com/warranty> واملأ التفاصيل الخاصة بك في النموذج المقدم بالإضافة إلى صورة تم تحميلها للمنتج لمعالجة طلبك. بمجرد الموافقة، ستتلقى رسالة تأكيد عبر البريد الإلكتروني بشأن ضمان المنتج الممتد. قم بتحميل المعلومات المطلوبة خلال ٤٨ ساعة من الشراء لتكون مؤهلاً لفترة ضمان مدتها ٢٤ شهرًا.

لمزيد من المعلومات، يرجى التحقق من:

<https://www.lepresso.com/warranty>

إذا كانت لديك أي أسئلة أو استفسارات بشأن سياسة الشحن والإرجاع الخاصة بنا، يرجى

الاتصال بنا على: info@lepresso.com

الموقع الإلكتروني: <https://www.lepresso.com/>

انستغرام: [lepresso_official](#)