

LèPRESSO



LePresso

طقم قهوة خارجي ٤ في ١  
من RINDGO TRIO

SKU: LP4IN10CFFSSL

٢	احتياطات السلامة
٣	عرض تخطيطي
٤	استخدام المطحنة الآلية لتحضير القهوة
٦	استخدام المطحنة اليدوية لتحضير القهوة
٦	استخدام وظيفة التسخين
٧	المواصفات
٨	التخلص من المنتج
٩	الضمان
٩	اتصل بنا

شكرًا لشرائك ماكينة القهوة للاستخدام الخارجي. قبل استخدام المنتج، يُرجى قراءة دليل المستخدم هذا بعناية لضمان الاستخدام الصحيح وحفظه للرجوع إليه لاحقًا.

## احتياطات السلامة

لضمان السلامة والحفاظ على جودة المنتج العالية، نوصي بقراءة هذه التعليمات بعناية واتباعها:

١. لا تقم بغمر قاعدة التسخين أو كوب التسخين أو محرك مطحنة القهوة الكهربائية في الماء أو أي سائل آخر، لتجنب الإصابة أو تلف المنتج. كما يجب عدم وضع هذه الأجزاء في غسالة الصحون.

٢. باستثناء الأجزاء الثلاثة المذكورة أعلاه، تأكد من تنظيف جميع المكونات الأخرى (التي قد تلامس الماء أو حبوب القهوة أو القهوة المطحونة) جيدًا قبل الاستخدام.

٣. نظف كوب التسخين بعناية؛ يُسمح بتنظيف الغطاء وداخل الكوب فقط. حافظ على جفاف قاعدة كوب التسخين في جميع الأوقات.

٤. قبل الاستخدام، قم بتوصيل كابل الشحن بقاعدة التسخين، ثم وصله بشاحن لا يتجاوز خرج طاقته ٤ أمبير. عند وصول البطارية إلى ١٠٠٪، يمكنك فصل الشاحن.

٥. قبل الاستخدام، قم بتوصيل كابل الشحن بالمطحنة الآلية، ثم وصله بشاحن لا يتجاوز خرج طاقته ٢ أمبير. سيبدأ ضوء المؤشر في الوميض أثناء الشحن، وسيتوقف عن الوميض عند اكتمال الشحن، مشيرًا إلى إمكانية فصل الشاحن.

٦. ضع المنتج دائمًا على سطح جاف ومستوي لضمان تشغيل مستقر.

٧. استخدم حبوب القهوة المحمصة فقط؛ لا يُستخدم المنتج لأغراض أخرى.

٨. أبعد أصابعك والأدوات عن شفرات الطحن لتجنب الإصابة أو التلف.

٩. احتفظ بالمنتج بعيدًا عن متناول الأطفال لتجنب الحوادث.

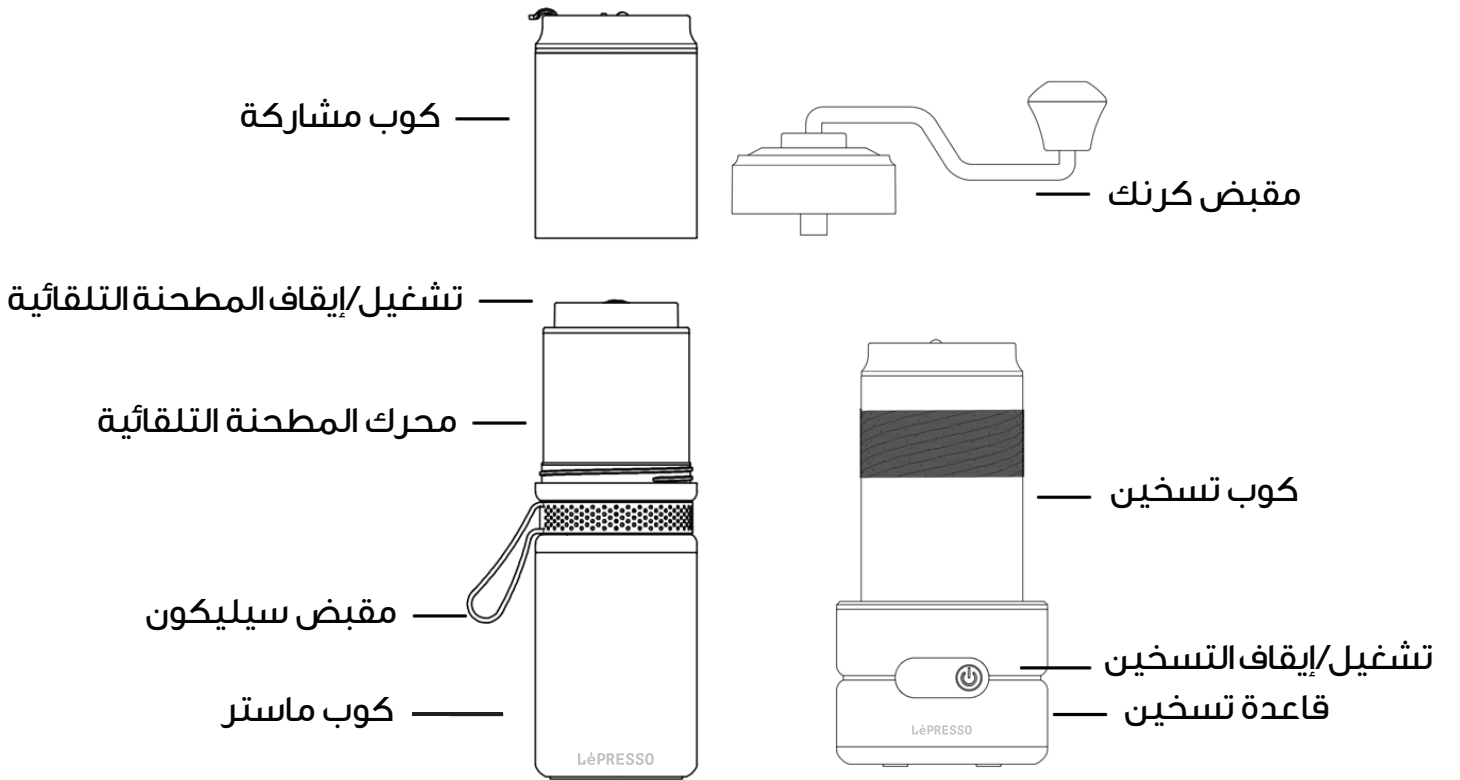
١٠. خزن المنتج بعيدًا عن الغازات القابلة للاشتعال أو الانفجار، وتجنب تعريضه لدرجات حرارة عالية.

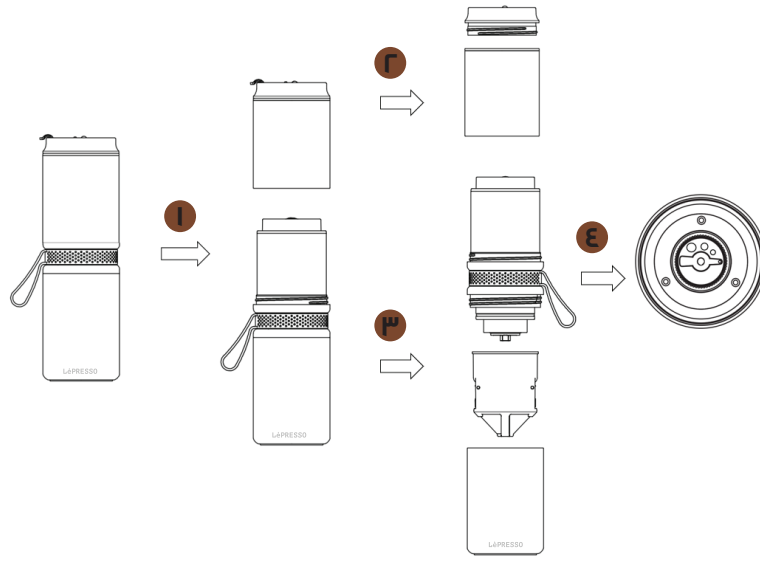
١١. لا تحاول إصلاح الجهاز في حال تعطله. اصطحبه دائمًا إلى مركز خدمة معتمد لإجراء الإصلاحات.

١٢. لا تفك المنتج بنفسك، لأن ذلك يُبطل الضمان.

**ملاحظة:** إذا كان سطح المنتج متشقّقًا، فلا تستخدمه مرة أخرى، وخاصةً للشحن، لتجنب خطر التعرض لصدمة كهربائية.

## عرض تخطيطي



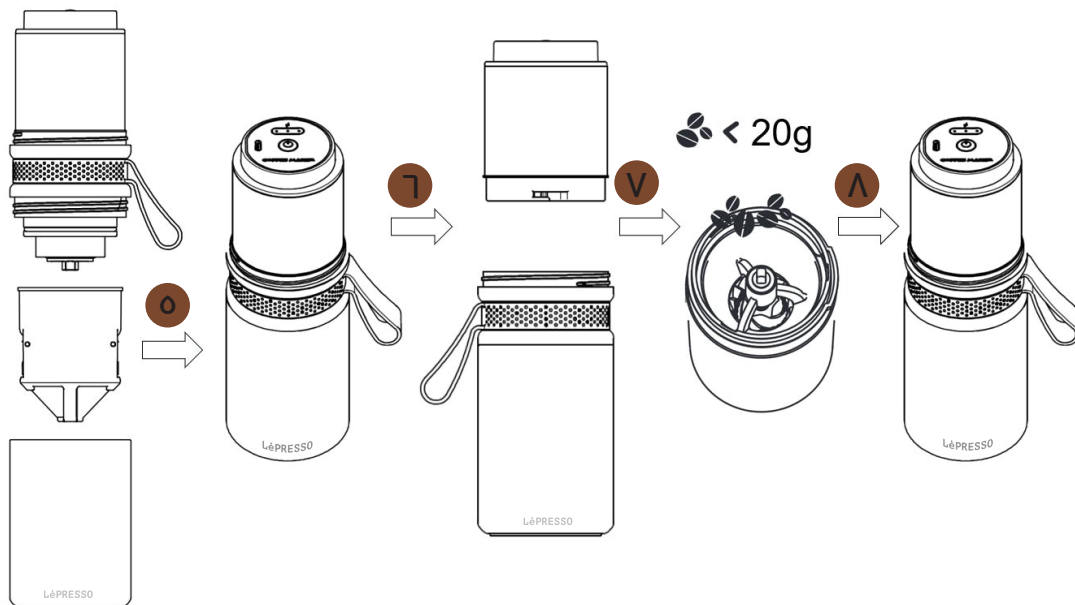


١. أزل كوب المشاركة بلفه عكس اتجاه عقارب الساعة.

٢. لف غطاء كوب المشاركة إذا كنت ترغب في تحضير أكثر من كوب واحد من القهوة، ثم اقلب الكوب رأساً على عقب. (تخط هذه الخطوة إذا كنت تحتاج كوباً واحداً فقط من القهوة).

٣. أزل كوب القهوة الرئيسي واسحب الفلتر لضبط كثافة الطحن حسب رغبتك.

٤. أدر مؤشر نظام الطحن (SUS) باتجاه عقارب الساعة لضبط درجة الطحن من كثيف إلى ناعم. أدر المؤشر عكس اتجاه عقارب الساعة لضبط درجة الطحن من ناعم إلى كثيف.

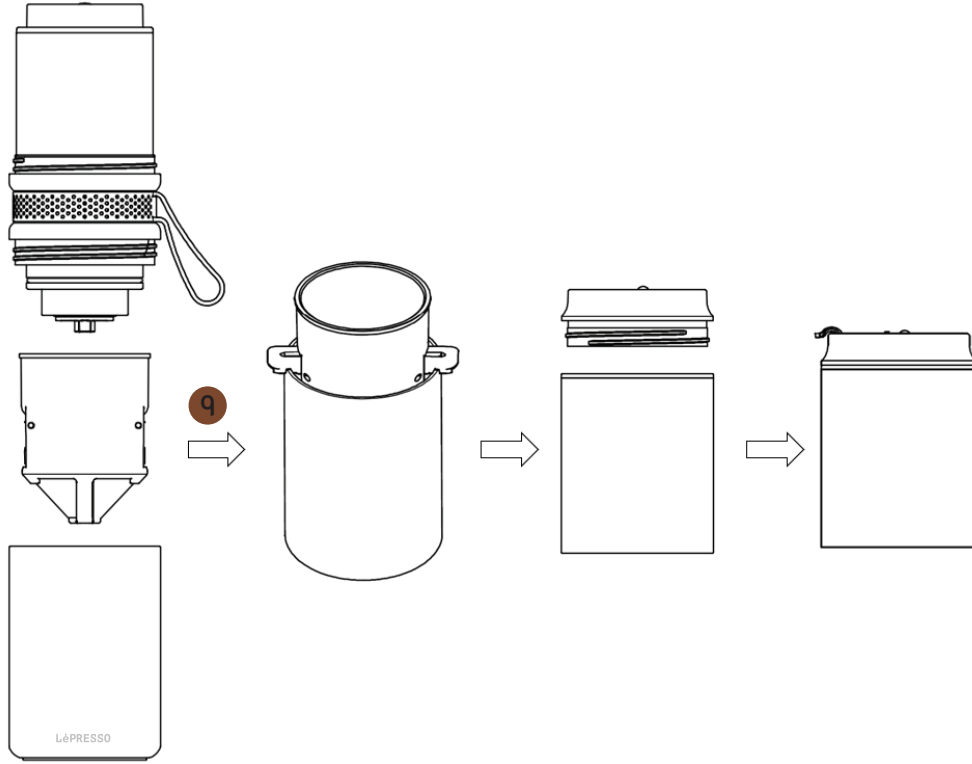


٥. بعد اختيار حجم الطحن المطلوب، أعد تركيب الفلتر والكوب الرئيسي على المطحنة التلقائية. (تخطّ الخطوات من ٥ إلى ٣ إذا كانت هذه هي المرة الأولى التي تستخدم فيها المطحنة وقد اخترت حجم الطحن مسبقًا).

٦. اتبع إشارة الفتح لإزالة جزء المحرك من المطحنة التلقائية.

٧. أضف حبوب البن المحمصة إلى العبوة، مع التأكد من أن الكمية لا تتجاوز ٢٠ غرامًا لكل دفعة.

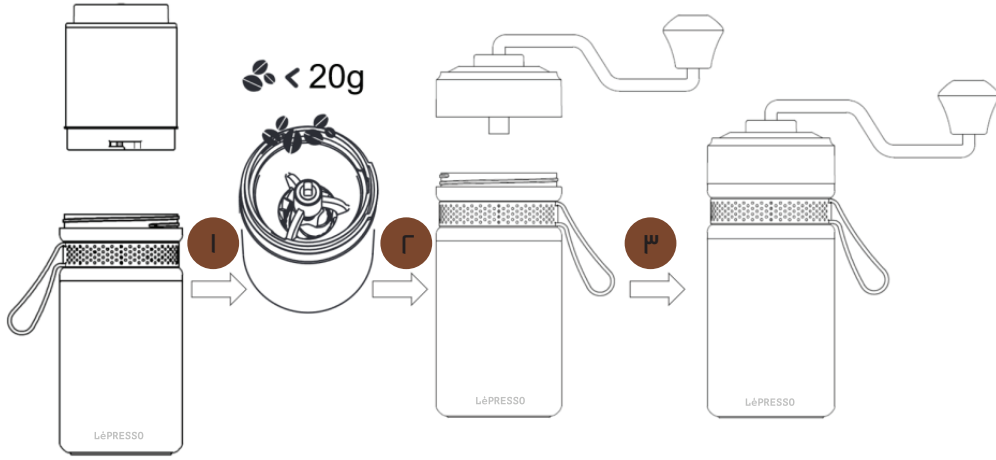
٨. أعد تثبيت جزء المحرك على المطحنة واضغط على زر التشغيل/الإيقاف. ستتوقف المطحنة تلقائيًا بمجرد اكتمال عملية الطحن.



٩. بعد انتهاء المطحنة، لفّ غطاء الكوب الرئيسي وأزل الفلتر بحرص. علق الفلتر على الكوب الرئيسي باستخدام طرفيه، ثم صبّ الماء المغلي عليه ببطء. قهوتك جاهزة للشرب. خذ الغطاء معك إذا لزم الأمر.

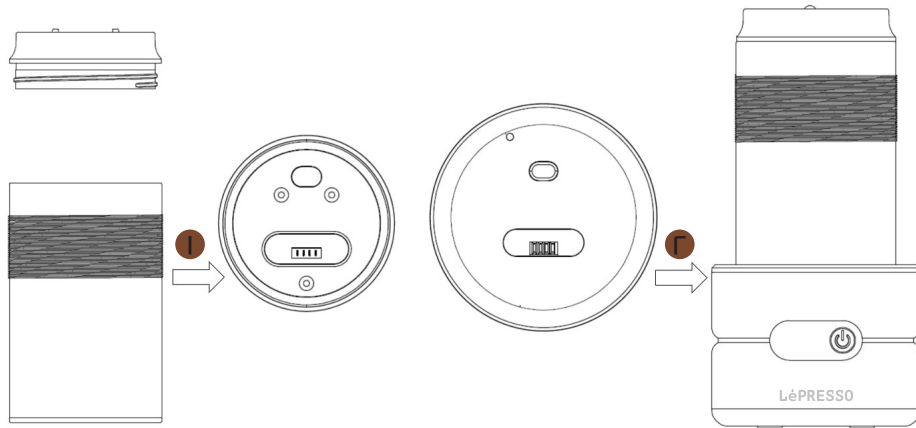
**تحذير:** عند انخفاض مستوى شحن البطارية، سيومض مؤشر الشحن. استخدم كابل الشحن المرفق مع موصل لا يتجاوز خرجه ٢ أمبير. بمجرد توقف مؤشرات الشحن الثلاثة عن الوميض، فهذا يعني اكتمال الشحن. تذكر فصل الشاحن عن مقبس الطاقة فورًا.

## استخدام المطحنة اليدوية لتحضير القهوة



١. اتبع إشارة الفتح لإزالة محرك المطحنة، ثم أضف حبوب البن المحمصة إلى الحاوية، مع الحرص على ألا تتجاوز الكمية ٢٠ غرامًا لكل دفعة.
٢. أدر ذراع التدوير اليدوي باتجاه عقارب الساعة لتثبيته بإحكام في المطحنة.
٣. استمتع بتحضير القهوة يدويًا. بعد اكتمال الطحن، اتبع الخطوة ٩ من تعليمات المطحنة التلقائية.

## استخدام وظيفة التسخين



١. أدر الغطاء عكس اتجاه عقارب الساعة لإزالته، ثم صب الكمية المطلوبة من الماء. أغلق الغطاء بإحكام.

٢. ثبّت كوب التسخين على قاعدة التسخين في الوضع الصحيح.

٣. اضغط مع الاستمرار على زر التشغيل/الإيقاف لمدة ٣ ثوانٍ لوضع قاعدة التسخين في وضع الاستعداد.

٤. اضغط على زر التشغيل/الإيقاف لفترة وجيزة لاختيار درجة الحرارة المطلوبة (٥٥ درجة مئوية، ٦٥ درجة مئوية، ٧٥ درجة مئوية، ٨٥ درجة مئوية، ٩٥ درجة مئوية، ١٠٠ درجة مئوية).

٥. بمجرد ظهور درجة الحرارة المطلوبة على الشاشة، اتركها لتبدأ التسخين تلقائيًا.

٦. عندما يصل الماء إلى درجة الحرارة المحددة، ستسمع صوت صفير (دي-دي-دي) للإشارة إلى جاهزية الماء.

## المواصفات

الطراز	LPεINIOCFFSSL
قوة الطحن	١٣ واط
قوة التسخين	١٢٠ واط
بطارية التسخين	١٤,٨ فولت ٤٥٠٠ مللي أمبير/ساعة
بطارية الطحن	٣,٧ فولت ٢٠٠٠ مللي أمبير/ساعة
سعة كوب الفاصوليا	٢٠ غرام
سعة كوب القهوة	١٥٠ مل
شحن USB	٥ فولت
المادة	مصنوعة من PC, ABS, و SUS٣٠٤
المحرك	نحاس نقي



لا يُنصح بالتخلص من هذا المنتج كنفايات منزلية غير مُفرزة. من المهم فصل هذه النفايات لمعالجتها وإعادة تدويرها بشكل صحيح، بما يتوافق مع اللوائح المحلية لإدارة النفايات.

## الضمان

المنتجات التي تشتريها مباشرة من موقعنا الإلكتروني أو متجر **LePresso** تأتي مع ضمان لمدة ٢٤ شهرًا.

ينطبق الضمان لمدة ٢٤ شهرًا على المنتجات التي تم شراؤها مباشرةً من موقع **LePresso** الإلكتروني أو متجرنا. إذا تم شراء منتجات **LePresso** من أي من بائعي التجزئة المعتمدين لدينا، فإن المنتج يكون مؤهلاً للحصول على ضمان لمدة ١٢ شهرًا فقط. لتمديد ضمان منتجك، قم بزيارة موقعنا الإلكتروني <https://www.lepresso.com/warranty> واملأ التفاصيل الخاصة بك في النموذج المقدم بالإضافة إلى صورة تم تحميلها للمنتج لمعالجة طلبك. بمجرد الموافقة، ستتلقى رسالة تأكيد عبر البريد الإلكتروني بشأن ضمان المنتج الممتد. قم بتحميل المعلومات المطلوبة خلال ٤٨ ساعة من الشراء لتكون مؤهلاً لفترة ضمان مدتها ٢٤ شهرًا.

لمزيد من المعلومات، يرجى التحقق من:

<https://www.lepresso.com/warranty>

## اتصل بنا

إذا كانت لديك أي أسئلة أو استفسارات بشأن سياسة الشحن والإرجاع الخاصة بنا، يرجى

الاتصال بنا على: [info@lepresso.com](mailto:info@lepresso.com)

الموقع الإلكتروني: <https://www.lepresso.com/>

انستغرام: [lepresso\\_official](#)