



**Green Lion**

**جهاز طهي الأرز الرقمي GRC-٢٠**

SKU: GNGRC20RC5LWH

Model No: GRC-20

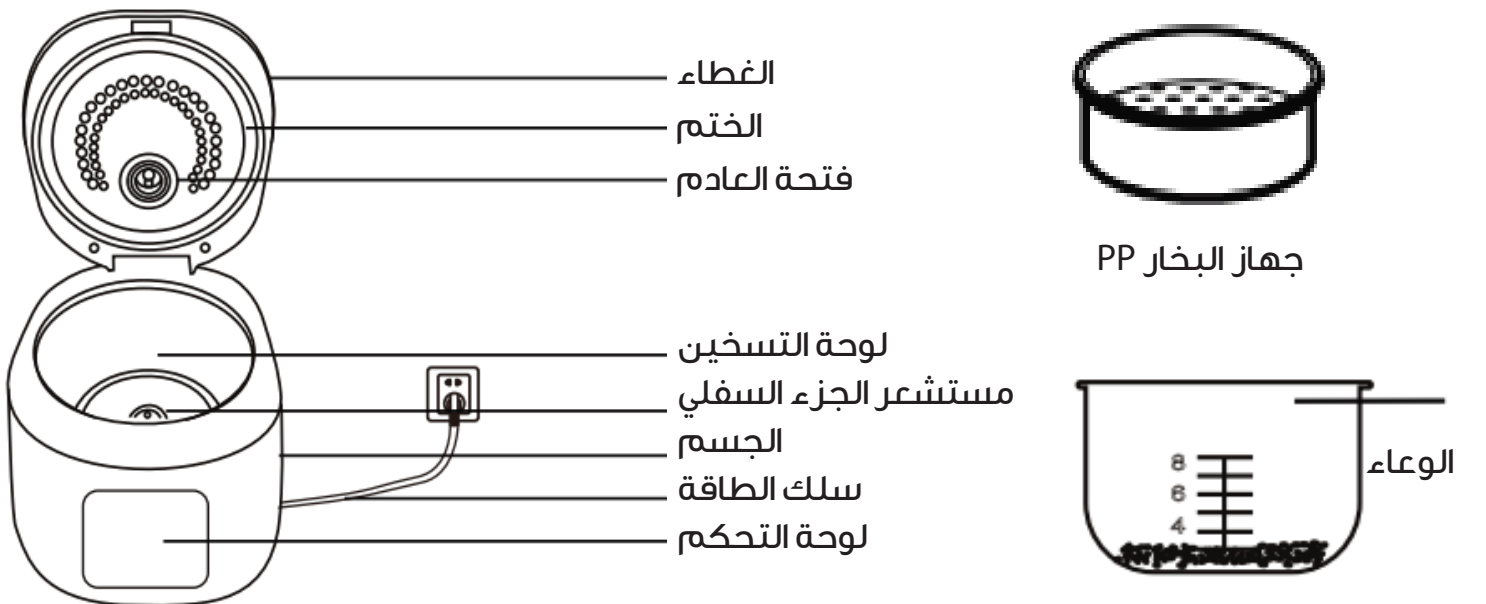
٢	المميزات
٢	عرض تخطيطي
٣	المواصفات
٤	مخطط الدائرة
٤	تعليمات الاستخدام
٥	دليل نسبة الأرز إلى الماء
٥	أوضاع الطهي
٨	احتياطات السلامة
١٠	استكشاف الأخطاء وإصلاحها
١٣	الضمان
١٣	اتصل بنا

قبل استخدام المنتج، يرجى قراءة دليل المستخدم هذا بعناية لضمان الاستخدام الصحيح والحفاظ عليه بشكل آمن للرجوع إليه في المستقبل.

## المميزات

١. تسعة أوضاع للطهي: توفر تنوعًا مع ٩ إعدادات طهي مختلفة لأنواع مختلفة من الأطباق.
٢. التحكم باللمس: توفر واجهة لمس حديثة وبديهية لسهولة التشغيل.
٣. مؤقت مسبق الضبط: يسمح لك بجدولة أوقات الطهي للراحة والكفاءة.
٤. شاشة رقمية: تتميز بشاشة رقمية واضحة وسهلة الاستخدام لمراقبة إعدادات الطهي بسهولة.
٥. وضع الحفاظ على الدفء: يتحول تلقائيًا للحفاظ على طعامك دافئًا بعد اكتمال الطهي.
٦. فتحة تهوية العادم: تضمن إطلاق البخار بأمان، مما يمنع تراكم الضغط.
٧. جهاز تبخير بلاستيكي من البولي بروبيلين: يتضمن جهاز تبخير متين من البولي بروبيلين لخيارات طهي صحية.
٨. سهل التنظيف: مصمم بأسطح ناعمة وأجزاء قابلة للفصل لتنظيف خالٍ من المتاعب.

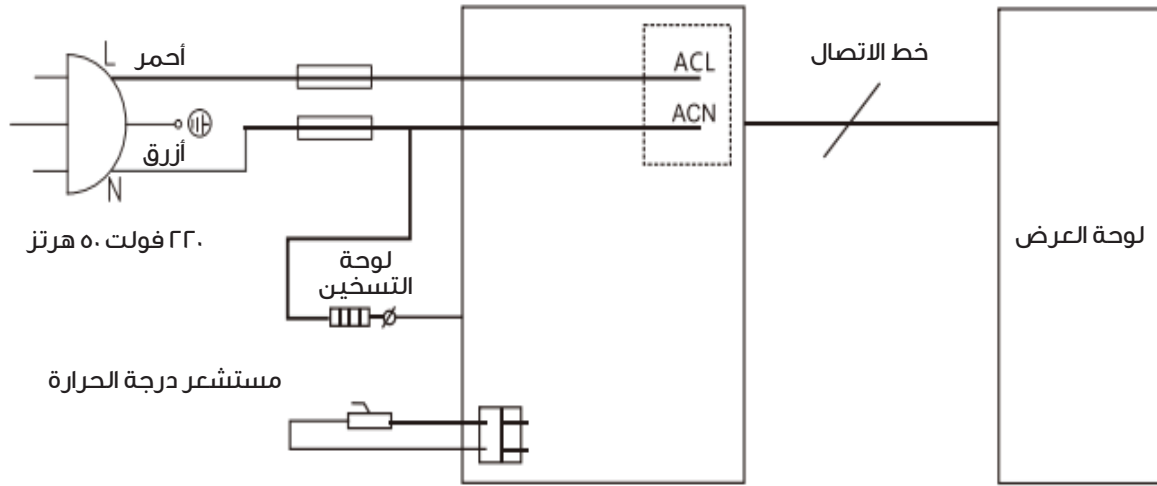
## عرض تخطيطي



**تحذير:** لا تغمر جسم أو غطاء طنجرة الأرز في الماء أو أي سائل آخر. سيؤدي هذا إلى إتلاف المنتج. للتنظيف، اغسل الوعاء الداخلي فقط.

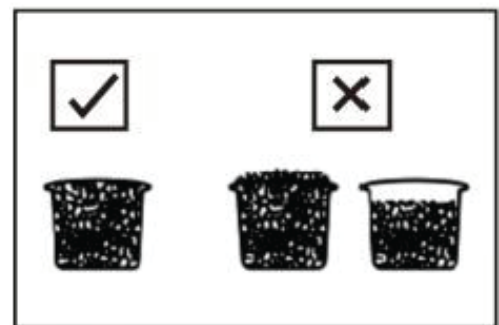
المميزات

رقم الموديل	GRC-٢٠
المادة	PP
مادة الوعاء	سيراميك غير لاصق من الألومنيوم
السعة	٥ لتر
الطاقة المقدرة	٩٠٠ واط
التردد المقدر	٥٠-٦٠ هرتز
الجهد المقدر	٢٢٠-٢٤٠ فولت
درجة الحرارة	٥٥-١٠٠ درجة مئوية
سلك الطاقة	قابس المملكة المتحدة ١ متر
أبعاد المنتج	٢٣٥x٣١x٢٦ مم
وزن المنتج	٢,٦ كجم



## تعليمات الاستخدام

١. قم بتوصيل الطاقة واضغط على زر البدء لتشغيل الضوء والدخول في وضع الاستعداد.
٢. لتنشيط الجهاز، حدد زر "Function".
- ملاحظة:** بعد تفعيل الجهاز واختيار الوظيفة، فسيبدأ الجهاز تلقائيًا بعد ٥ ثوانٍ.
٣. في وضع الاستعداد، اضغط على زر "Keep Warm" للدخول في وضع الحفاظ على الدفء. إذا كنت تريد إلغاء عملية الطهي، اضغط على زر "Cancel" للعودة إلى وضع الاستعداد.
٤. اضغط على مفتاح "Function" في وضع الاستعداد لتحديد الوظيفة المطلوبة. بمجرد التحديد، اضغط على زر "Preset" لتعيين الوقت المطلوب. سيبدأ الجهاز تلقائيًا عند الوصول إلى الوقت.
٥. استخدم الزرين "Timer" لضبط الدقائق.



استخدم الكوب المرفق لقياس كل كوب من الأرز.

العصيدة	الأرز	أرز في قدر فخاري
١ كوب أرز إلى ٦ أكواب ماء	١ كوب أرز إلى ١,٥ كوب ماء	١ كوب أرز إلى ١,٥ كوب ماء
١,٥ كوب أرز إلى ٩ أكواب ماء	٢ كوب أرز إلى ٣ أكواب ماء	٢ كوب أرز إلى ٣ أكواب ماء
/	٣ أكواب أرز إلى ٤ أكواب ماء	٣ أكواب أرز إلى ٤ أكواب ماء
/	٤ أكواب أرز إلى ٥ أكواب ماء	٤ أكواب أرز إلى ٥ أكواب ماء

### ملاحظات

١. البيانات المقدمة هي للإشارة فقط. اضبط نسبة الماء والأرز حسب ذوقك الشخصي ونوع الأرز المحدد المستخدم.
٢. تأكد من أن جهد الطهي يتراوح بين ٢٠٠ فولت و ٢٤٠ فولت. إذا كان الجهد مرتفعًا جدًا أو منخفضًا جدًا، فقد يؤدي ذلك إلى عدم طهي الأرز جيدًا أو انخفاضه بشكل مفرط.

### أوضاع الطهي

#### A. الأرز/الأرز في قدر الطين/الأرز الحبوبى:

١. استخدم كوب القياس المرفق لقياس الكمية المطلوبة من الأرز. يبلغ حجم كل كوب من الأرز حوالي ١٦٠ مل.
٢. اشطف الأرز جيدًا في وعاء منفصل لتجنب إتلاف الطبقة غير اللاصقة للوعاء الداخلي.
٣. اسكب الأرز المغسول في الوعاء الداخلي لطنجرة الأرز.
٤. أضف الكمية المناسبة من الماء إلى الأرز، ثم ضع الوعاء الداخلي في طنجرة الأرز وأغلق الغطاء.

٥. قم بتوصيل مصدر الطاقة واضغط على زر الوظيفة لاختيار وظيفة "Rice/Claypot Rice/Grain Rice".
٦. سيتم تنشيط الوظيفة في غضون ٥ ثوانٍ. ستعرض شاشة LCD وقت البدء المجدول.
٧. سيبدأ الجهاز بالطهي، وستظهر الشاشة الافتراضية وقت الطهي للبرنامج، وتعد تنازليًا بالدقائق.
٨. عندما يصل العد التنازلي إلى "٠:٠٠"، سينتهي برنامج الطهي وسينتقل الجهاز تلقائيًا إلى وضع الحفاظ على الحرارة.
٩. سيضيء ضوء "الحفاظ على الحرارة" للإشارة إلى تمكين هذا الوضع.

## B. العصيدة/الحساء

١. قم بقياس الكمية المطلوبة من الأرز باستخدام كوب القياس المرفق.
٢. أضف كمية الماء المناسبة بناءً على كمية الأرز أو حسب ذوقك الشخصي.
٣. بالنسبة للعصيدة، يُنصح بنسبة ماء إلى أرز تبلغ حوالي ١:٦، ولكن يمكن تعديل هذه النسبة وفقًا للتفضيلات.
٤. ضع القدر الداخلي في الآلة واضغط على زر الوظيفة لاختيار وظيفة "Porridge" أو "Soup".
٥. ستعرض شاشة LCD وقت العمل الافتراضي ١:١٠ ساعة للعصيدة أو ١:٢٠ ساعة للحساء.
٦. اضبط وقت الطهي إذا لزم الأمر باستخدام مفتاح "Timer".
٧. اضغط على مفتاح "Function". اختر "Porridge or Soup". سيبدأ الجهاز في العمل تلقائيًا خلال ٥ ثوانٍ. ستعرض شاشة LCD وقت العمل وتبدأ العد التنازلي.
٨. عندما يصل العد التنازلي إلى "٠:٠٠"، ستتحول الآلة تلقائيًا إلى وضع الحفاظ على الحرارة، وسيتحول ضوء "الحفاظ على الحرارة" إلى التشغيل.
- ملاحظة:** قد تصبح العصيدة لزجة إذا تم الاحتفاظ بها في وضع الحفاظ على الحرارة لفترة طويلة. يُنصح ألا تتجاوز مدة الحفاظ على الحرارة ٨ ساعات، على الرغم من أن المدة الافتراضية للعزل هي ٢٤ ساعة.

## C. الدجاج المشوي

١. ضع الدجاج المُعد في القدر، مع التأكد من أن الكمية لا تتجاوز ٥٠٠ جرامًا.
٢. اضغط على زر الوظيفة لاختيار وظيفة "الدجاج المشوي"، والتي تكون مدة الطهي الافتراضية فيها ساعة واحدة.
٣. اضغط على مفتاح "Function". اختر "Baked Chicken" وسيبدأ الجهاز في العمل تلقائيًا خلال ٥ ثوانٍ.. ستعرض شاشة LCD وقت العمل وتبدأ العد التنازلي.
٤. عندما يصل العد التنازلي إلى "٠:٠٠"، ستنتهي عملية الطهي، وستنتقل الآلة تلقائيًا إلى وضع الحفاظ على الحرارة.

## D. الحلوى/التبخير

١. حضّر المكونات والأدوات اللازمة.
٢. اضغط على زر الوظيفة لاختيار خيار "Dessert/Steam".
٣. اضغط على مفتاح "Function". اختر "Dessert or Steam" وسيبدأ الجهاز في العمل تلقائيًا خلال ٥ ثوانٍ.. ستعرض شاشة LCD وقت العمل وتبدأ العد التنازلي.

## E. القدر الساخن

١. اغسل وقم بتحضير الطعام وأضف المكونات، ثم ضعها معًا في الوعاء وأضف كمية مناسبة من الماء أو الحساء.
٢. اضغط على مفتاح الوظيفة لاختيار وظيفة "Hot Pot". سيبدأ الجهاز في العمل خلال ٥ ثوانٍ.
٣. ستعرض شاشة LCD وقت العمل ويبدأ العد التنازلي.
٤. وقت العمل الافتراضي هو ٢:٠٠ ساعة.
٥. عندما يصل العد التنازلي إلى "٠:٠٠"، يدخل الجهاز في برنامج الحفاظ على الحرارة.
٦. إذا تبخّر الماء في الوعاء ولم ينتهِ برنامج الطهي بعد، فلن يدخل الجهاز في وضع الحفاظ على الحرارة وسيستمر في العمل. يرجى مراقبة وقت الطهي والطعام في الوعاء.



## G. الإعداد المسبق

١. اضغط على زر "Function" لاختيار الوظيفة المطلوبة.
٢. بعد اختيار الوظيفة، اضغط على زر "Preset / Timer" لضبط وقت الموعد. سيتم تفعيل الوظيفة بعد ه ثوانٍ. ستعرض شاشة LCD وقت البدء المحدد.
٣. على سبيل المثال، إذا كان الوقت حالياً ٣٠:١٢ مساءً وترغب في بدء الطهي في الساعة ٦:٠٠ مساءً، فإن ضبط وقت الموعد على ٣٠:٥ يعني أن الجهاز سيبدأ العمل بعد ٥ ساعات و٣٠ دقيقة. بعد ضبط الوقت، سيبدأ العد التنازلي تلقائيًا بعد ه ثوانٍ، وسيبدأ الجهاز في الطهي في الساعة ٦:٠٠ مساءً.

### ملاحظة:

- a. تجنب ضبط وقت الموعد لأكثر من ١٢ ساعة لتجنب فساد الطعام والرائحة.
- b. اضبط الوقت بناءً على الظروف الجوية وسرعة فساد الطعام.

## احتياطات السلامة

١. هذا المنتج غير مناسب للأطفال أو الأفراد ذوي الإعاقات. تأكد من إبعاد الأطفال أثناء الاستخدام.
٢. لا تقم بغسل المنتج مباشرة بالماء لتجنب حدوث دوائر كهربائية قصيرة وخطر التعرض للصدمات الكهربائية.
٣. تجنب إدخال الإبر أو الأسلاك أو أي أشياء معدنية أخرى في أي فتحات بالمنتج، حيث قد يتسبب ذلك في حدوث صدمة كهربائية.
٤. لا تقم أبدًا بإدخال أو إزالة قابس الطاقة بأيدي مبللة لتجنب الصدمة الكهربائية. أمسك القابس نفسه وليس السلك عند توصيل أو فصل القابس.
٥. احتفظ بسلك الطاقة بعيدًا عن الأجهزة الأخرى التي تولد حرارة لتجنب ارتفاع درجة الحرارة وحدوث حرائق محتملة. افصل الجهاز عن الكهرباء بعد الاستخدام.
٦. قم بتنظيف الغبار والأوساخ بانتظام من صفيحة النحاس الخاصة بسلك الطاقة لضمان اتصال كهربائي جيد.

٧. استخدم مقبس طاقة بسعة أكبر من ١٠ أمبير. تأكد من إدخال القابس بالكامل لتجنب الدوائر القصيرة والمشاكل الأخرى.
٨. تجنب وضع يدك أو وجهك بالقرب من فتحة البخار أثناء الاستخدام لتجنب الحروق. لا تغط فتحة البخار بأي مادة، حيث قد يؤدي ذلك إلى ارتفاع درجة الحرارة وتلف الجهاز.
٩. لا تلمس الغطاء العلوي أو الأجزاء المعدنية بيديك العاريتين أثناء الاستخدام أو فوراً بعده لتجنب الحروق. تأكد من إغلاق الغطاء بشكل صحيح عند حمل الجهاز.
١٠. استخدم المنتج فقط في ظروف مستقرة. لا تستخدمه بالقرب من مواد قابلة للاشتعال أو في بيئات ذات درجات حرارة مرتفعة لتجنب خطر الحريق.
١١. حافظ على الجهاز بعيداً عن البيئات الرطبة ومصادر النار لتجنب المخاطر.
١٢. قبل الاستخدام، قم بتنظيف أي أجسام غريبة من صفيحة التسخين، مستشعر الحرارة، والجزء الداخلي والخارجي من القدر الداخلي لضمان تسخين صحيح وتجنب التلف.
١٣. تعامل بحذر مع القدر الداخلي لتجنب الاصطدامات التي قد تشوهه وتؤثر على أدائه.
١٤. عند تنظيف القدر الداخلي، تجنب استخدام أدوات خشنة أو صلبة قد تخدش الطلاء غير اللاصق وتؤدي إلى التصاق الطعام. مع مرور الوقت قد يتغير لون القدر الداخلي، ولكن هذا لا يؤثر على سلامته أو أدائه.
١٥. لا تستخدم القدر الداخلي مباشرة على مصادر حرارية أخرى أو تستبدله بقدر آخر لتجنب ارتفاع درجة الحرارة والمخاطر المحتملة.
١٦. لا تشغل الآلة أبداً دون وضع القدر الداخلي بداخلها أو إضافة الماء أو الطعام.
١٧. ستكون صفيحة التسخين ساخنة جداً فور الانتهاء من الاستخدام؛ تجنب لمسها بيديك.
١٨. لا تحاول تفكيك الجهاز بنفسك. إذا واجهت أي ضرر، اتصل بمركز خدمة العملاء التابع للشركة لإجراء الإصلاحات.
١٩. إذا تعرض سلك الطاقة للتلف، اتصل بفنيي الخدمة المعتمدين لاستبدال السلك. لا تحاول استبداله بنفسك.

No.	الشروط	السبب المحتمل	الحل
١	لوحة التسخين ليست ساخنة؛ مؤشر الضوء مطفأ	لم يتم توصيل الطاقة.	تحقق مما إذا كانت المفاتيح والمقابس وكابلات الطاقة في حالة جيدة وموصولة بشكل صحيح.
		لوحة الدوائر المطبوعة معيبة	أرسل الجهاز إلى مراكز الخدمة المعتمدة لإصلاحه.
		سلك لوحة الدوائر المطبوعة مفصول	
٢	لوحة التسخين ليست ساخنة؛ مؤشر الضوء مضاء	لوحة التحكم في الدائرة معطلة	أرسل الجهاز إلى مراكز الخدمة المعتمدة لإصلاحه.
		مستشعر درجة الحرارة معيب	
		عنصر أنبوب الحرارة الكهربائي محترق	
		اتصال لوحة الدوائر مفصول جزئيًا	
٣	أررز مطبوخ أكثر من اللازم أو محترق	لوحة الدوائر المطبوعة معيبة	أرسل الجهاز إلى مراكز الخدمة المعتمدة لإصلاحه.
	لا يوجد نظام حفظ حرارة تلقائي	لوحة التحكم معيبة	

		مستشعر درجة الحرارة معيب	أعد تحديد الوظيفة.
٤	أطفئ النار أثناء طهي العصيدة	تم اختيار وظيفة خاطئة أو نسبة الماء إلى الأرز غير صحيحة	اتبع الإرشادات وفقًا لجداول نسبة الأرز والماء.
		لوحة التحكم معيبة	أرسل الجهاز إلى مراكز الخدمة المعتمدة للإصلاح.
٥	اطبخها لفترة طويلة دون غليان	مستشعر درجة الحرارة معيب	أرسل الجهاز إلى مراكز الخدمة المعتمدة للإصلاح.
		لوحة التحكم معيبة	أرسل الجهاز إلى مراكز الخدمة المعتمدة للإصلاح.
٦	الأرز غير مطبوخ جيدًا أو مطبوخ أكثر من اللازم	لا يوجد وقت كافٍ لطهي الأرز أو نسبة الماء إلى الأرز غير صحيحة	اطهي الأرز لفترة أطول أو اتبع الإرشادات وفقًا لجداول نسبة الأرز والماء.
		لوحة التسخين مشوهة	استبدل صفيحة التسخين المحددة.
		الوعاء الداخلي غير مستوٍ	أقلب الوعاء الداخلي لتسويته.
		يوجد جسم غريب بين الوعاء الداخلي ولوحة التسخين	نظف أي أجسام غريبة.
		تشوه الوعاء الداخلي	استبدل الوعاء الداخلي المحدد.
		لوحة التحكم معيبة	أرسل الجهاز إلى مراكز الخدمة المعتمدة للإصلاح
		مستشعر درجة الحرارة معيب	

أرسل الجهاز إلى مراكز الخدمة المعتمدة للإصلاحه	دائرة مفتوحة لمستشعر درجة الحرارة السفلية	يعرض E1	V
	دائرة قصيرة لمستشعر درجة الحرارة السفلية	يعرض E2	
	دائرة مفتوحة لمستشعر درجة الحرارة العلوي	يعرض E3	
	دائرة قصيرة لمستشعر درجة الحرارة العلوي	يعرض E4	

**ملاحظة:** إذا ظهرت رموز الخطأ E2 و E4، فافصل قابس الطاقة وأعد تشغيل الجهاز بعد أن يبرد. في حالة فشل الجهاز في العمل بشكل طبيعي، خذه إلى مركز خدمة معتمد للإصلاح.



المنتجات التي يتم شراؤها مباشرة من موقع **Green Lion** أو من متجركم تأتي مع ضمان لمدة ٢٤ شهرًا.

عند شراء منتجات **Green Lion** من أي من الموزعين المعتمدين لدينا، ستحصل على ضمان لمدة ١٢ شهرًا. إذا كنت ترغب في تمديد هذا الضمان، توجه إلى موقعنا على <https://www.greenlion.net/warranty> واملأ الاستمارة بمعلوماتك. لا تنس تحميل صورة المنتج أيضًا. بعد أن نقوم بمراجعة وقبول طلبك، سنرسل لك بريداً إلكترونياً لتأكيد تمديد ضمان المنتج الخاص بك.

لمزيد من المعلومات، يرجى زيارة:  
<https://www.greenlion.net/warranty>

## اتصل بنا

إذا كان لديك أي استفسارات حول سياسة الخصوصية هذه، يرجى الاتصال بنا عبر:

الموقع الإلكتروني: <https://www.greenlion.net/>

المبيعات: [sales@greenlion.net](mailto:sales@greenlion.net)

دعم الخدمة: [Support@greenlion.net](mailto:Support@greenlion.net)

تليجرام: [@greenlion\\_global](https://www.greenlion.net/)

انستغرام: [@greenlion\\_global](https://www.greenlion.net/)