

PORODO



Porodo
معالج طعام
الأطفال ٧ في ١

SKU: PD-LFST018

٢	المميزات
٢	نظرة عامة
٣	احتياطات السلامة
٤	عرض تخطيطي
٤	لوحة التحكم باللمس
٥	نافذة الماء الشفافة
٥	إرشادات الاستخدام
٥	A. تركيب وعاء الخلاط
٦	B. تركيب وإزالة الشفرة
٦	حماية ضد الجفاف
٦	وصف الوظائف
٦	A. وظيفة التبخير
٨	A.١ جدول وقت التبخير المقترح
٩	A.٢ تبخير ممتد
٩	B. وظيفة الخلط
١٠	B.١ جدول وقت الخلط المقترح
١٠	B.٢ انتباه
١١	C. وظيفة التعقيم
١٢	D. الدفاية
١٣	D.١ جدول وقت التسخين المقترح
١٤	E. وظيفة الحفاظ على الحرارة
١٤	إزالة الكلس من خزان الماء
١٤	تخزين سلك الطاقة
١٥	التنظيف والصيانة
١٦	تنظيف مخرج البخار
١٦	المواصفات
١٧	الضمان
١٧	اتصل بنا

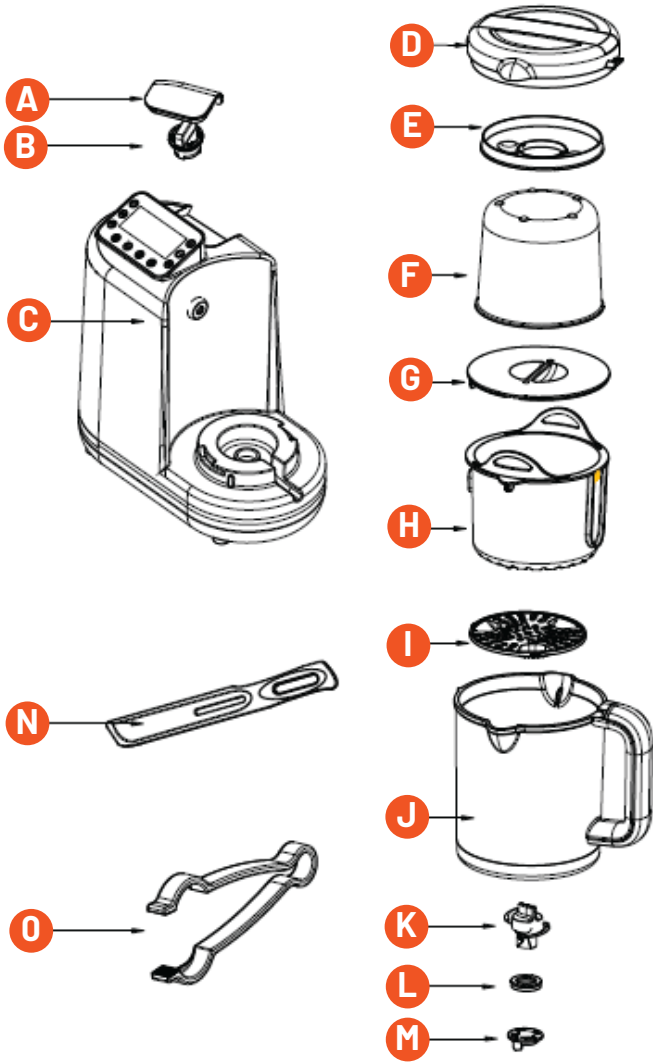
١. تم تصميم لوحة التحكم لتكون بسيطة، مما يسهل على الآباء تشغيل الجهاز بكفاءة.
٢. تم تصميم هذا المعالج لتنظيف سهل، مما يضمن توفير الوقت بعد تحضير الوجبات.
٣. مصنوع من مواد خالية من BPA لضمان التواصل الآمن مع الطعام، مما يوفر راحة البال.
٤. يستخدم فقط أفضل المواد التي تدوم طويلاً وخالية من الروائح، مما يضمن المتانة والسلامة.
٥. جهاز متعدد الاستخدامات قادر على التبخير، والتقطيع، والتسخين، ومناسب تمامًا لتحضير وجبات متنوعة للأطفال.
٦. ينمو مع طفلك من مرحلة الطفولة إلى مرحلة المشي، مما يجعله استثماراً ذكياً وطويل الأمد في تغذية طفلك.
٧. يعمل بكفاءة على تبخير الفواكه والخضراوات، مما يحافظ على العناصر الغذائية والنكهات الأساسية لتطور طفلك.
٨. يمزج المكونات بسلاسة إلى هريس مناسب للرضع، مما يجعل تحضير الوجبات أسرع وأسهل.
٩. يقطع الطعام الصلب بسرعة إلى قطع أصغر مناسبة للأطفال الأكبر سنًا، مما يساعد على الانتقال إلى الأطعمة الصلبة.
١٠. يعمل على تسخين زجاجات الحليب والطعام إلى درجة الحرارة المثالية، مما يجعل وقت الوجبة أكثر راحة لطفلك.
١١. يقوم بتعقيم الزجاجات والملحقات للحفاظ على النظافة، مما يضمن حماية صحة طفلك.

نظرة عامة

شكراً لشرائك معالج طعام الأطفال V Porodo في ١، والذي يتميز بوظائف التبخير، والخلط /التقطيع، والتسخين، والتعقيم. هذا الجهاز متعدد الاستخدامات مثالي لتعقيم زجاجات الأطفال والملحقات وتحضير طعام الأطفال. قبل استخدام المنتج، يرجى قراءة دليل المستخدم هذا بعناية لضمان الاستخدام الصحيح وإبقائه في مكان آمن للإشارة إليه في المستقبل.

١. كن حذرًا دائمًا عند استخدام الأجهزة الكهربائية، خاصة في وجود الأطفال.
٢. كن حذرًا عند إضافة السوائل الساخنة إلى معالج الطعام أو الخلاط، حيث يمكن أن تسبب بخارًا مفاجئًا وقد تندلع من الجهاز.
٣. افصل الجهاز عن مصدر الطاقة دائمًا عند تركه دون مراقبة أو قبل التجميع أو التفكيك أو التنظيف.
٤. تأكد من أن الأطفال تحت إشراف للحد من اللعب بالجهاز. احتفظ دائمًا بالجهاز وسلكه بعيدين عن متناول الأطفال.
٥. هذا الجهاز غير مناسب للاستخدام من قبل الأفراد، بما في ذلك الأطفال، الذين لديهم إعاقات جسدية أو حسية أو عقلية، أو الذين يفتقرون إلى الخبرة والمعرفة، ما لم يكونوا تحت إشراف بالغ مسؤول.
٦. إذا كان سلك الطاقة تالفًا، يجب استبداله بواسطة الشركة المصنعة، أو وكيل الخدمة الخاص بها، أو شخص مؤهل آخر لتجنب أي مخاطر.
٧. تم تصميم هذا الجهاز للاستخدام في:
 - ٧.١ مناطق مطابخ الموظفين في المتاجر والمكاتب وأماكن العمل الأخرى.
 - ٧.٢ المزارع.
 - ٧.٣ الفنادق، الموتيلات، وغيرها من الإعدادات السكنية.
 - ٧.٤ بيئات السرير والإفطار.
٨. لا تستخدم الجهاز أبدًا إذا كان القابس أو السلك أو الجهاز نفسه تالفين.
٩. تعامل مع الشفرات بحذر، وخاصة عند إفراغ أو تنظيف الوعاء، لأنها حادة جدًا.
١٠. إذا كانت الشفرات مسدودة، افصل الجهاز عن الطاقة قبل محاولة إزالة أي مكونات تسبب الانسداد.
١١. يمكن أن يصبح الجهاز ساخنًا جدًا أثناء طهي البخار، مما قد يؤدي إلى حروق. استخدم دائمًا المقبض عند رفع الوعاء.
١٢. كن حذرًا من البخار الساخن الذي يرتفع من الوعاء وخزان الماء عند إزالة الغطاء.
١٣. لا تترك الجهاز دون مراقبة أثناء استخدامه.

عرض تخطيطي



A. غطاء خزان الماء الزخرفي

B. غطاء خزان الماء

C. الهيكل ولوحة التحكم الرقمية

D. غطاء الجرة

E. غطاء العزل الحراري

F. كوب القياس

G. غطاء الرش

H. سلة التبخير

I. منخل

J. وعاء الخلاط

K. شفرة

L. حلقة ختم مجموعة الشفرات

M. قاعدة الشفرة

N. ملعقة

O. مشبك

لوحة التحكم باللمس



1. تشغيل/إيقاف

2. بدء/إيقاف مؤقت

3. وظيفة التبخير

4. وظيفة الخلط

5. وظيفة التسخين

6. وظيفة التعقيم

7. الحفاظ على الحرارة

8. إزالة الكلس

9. زيادة الوقت

10. تقليل الوقت

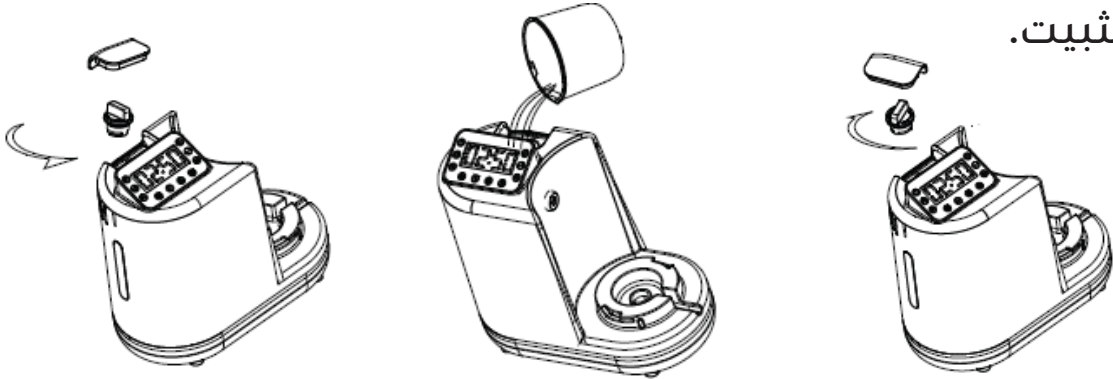
W. علامة خزان الماء الفارغ: تشير إلى عدم وجود ماء في الخزان.

نافذة الماء الشفافة

يتميز خزان الماء على الجانب الأيسر بنوافذ شفافة تتيح لك رؤية حجم الماء (بالمليترات) والوقت (بالدقائق). يتم عرض هذه المعلومات على الجانبين الأيسر والأيمن من نافذة الماء. عند توصيل الجهاز بمصدر الطاقة، ستضيء اللمبة داخل خزان الماء.

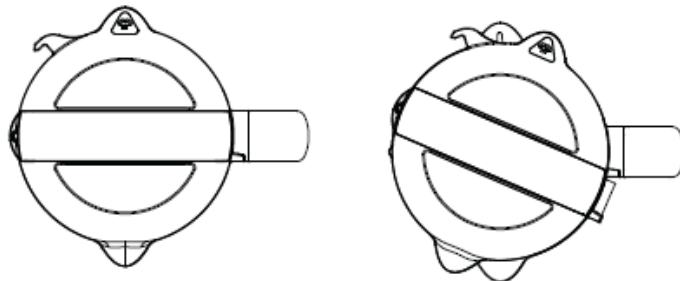
إرشادات الاستخدام

1. قبل الاستخدام لأول مرة، نوصي بتنظيف الوعاء، مجموعة الشفرات، سلال الطهي، الأغطية، المنخل، الملوقات، والمشبك. يمكن غسل هذه العناصر باستخدام إسفنج في ماء صابوني أو وضعها في غسالة الصحون.
2. إزالة غطاء خزان الماء (A): اسحبه برفق إلى الأعلى كما هو موضح في الشكل.
3. فتح خزان الماء: قم بتدوير الغطاء (B) عكس اتجاه عقارب الساعة.
4. استخدم كوب القياس (F) لإضافة الكمية المطلوبة من الماء.
5. قم بتدوير الغطاء (B) في اتجاه عقارب الساعة لإغلاق الخزان بإحكام.
6. محاذاة الغطاء مع فوهة الخزان باستخدام الشق الموجود في الغطاء، ثم اضغط لأسفل بإحكام للتثبيت.



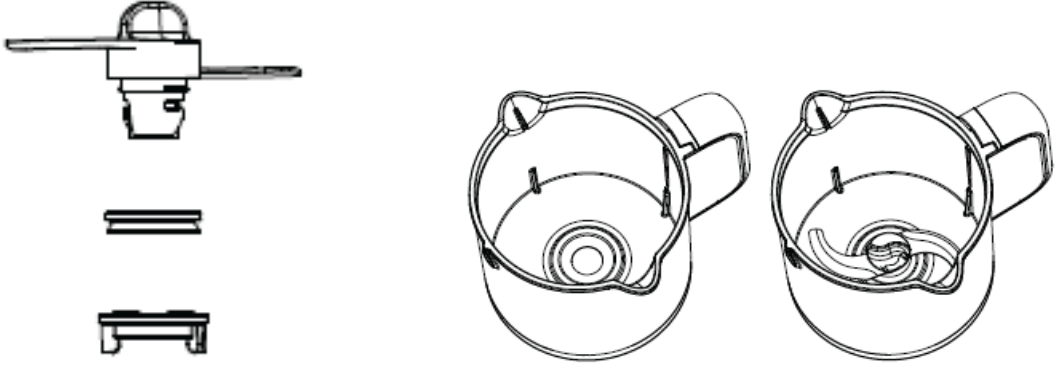
A. تركيب وعاء الخلاط

1. تأكد من أن وعاء الخلاط مثبت بشكل صحيح قبل الاستخدام.
2. لتثبيت غطاء الوعاء، قم بوضعه على وعاء الخلاط و قم بتدويره عكس اتجاه عقارب الساعة.
3. تأكد من أن خطاف الغطاء متصل بالكامل في الشق الموجود على الهيكل.



B. تركيب وإزالة الشفرة

1. امسك الشفرة (K) مقلوبة، مع التأكد من أن الختم (L) مع وسادة الشفط (الجزء المنتفخ) يواجه للأعلى.
2. اضغط على الختم (L) على عمود الشفرة.
3. أدر وعاء الخلاط (J) وادخل عمود الشفرة في الفتحة داخل وعاء الخلاط.
4. اثبت الشفرة داخل وعاء الخلاط بينما تضع حلقة القفل (M) على عمود الشفرة.
5. قم بتدوير حلقة القفل (M) ربع دورة عكس اتجاه عقارب الساعة لتأمين الشفرة في مكانها.
6. تأكد من أنها مؤمنة بشكل صحيح عن طريق سحب حلقة القفل.



حماية ضد الجفاف

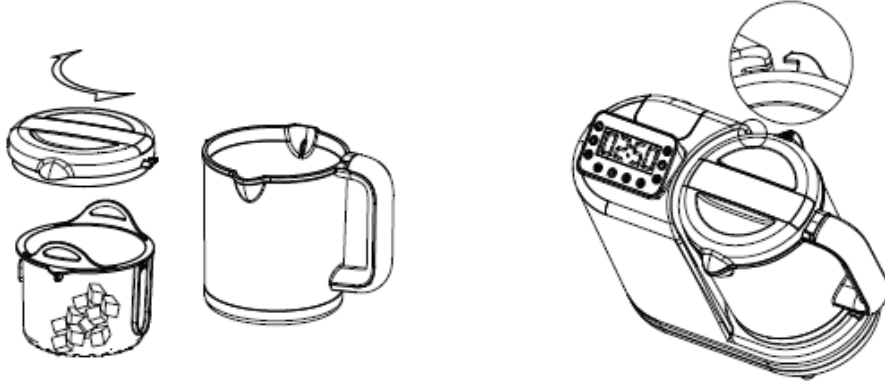
1. عندما يصبح خزان الماء فارغاً أثناء التبخير أو التسخين أو التعقيم أو الحفاظ على الطعام دافئاً، ستومض علامة خزان الماء الفارغ على لوحة التحكم وسيسمع صوت جرس طويل.
2. ستتم تفعيل شاشة الوقت وعلامة إضافة الماء لمدة ١٠ دقائق.
3. بمجرد إعادة ملء خزان الماء وإيقاف علامة إضافة الماء وإيقاف صوت الجرس، يصبح الجهاز جاهزاً لإعادة التشغيل.

وصف الوظيفة

A. وظيفة التبخير

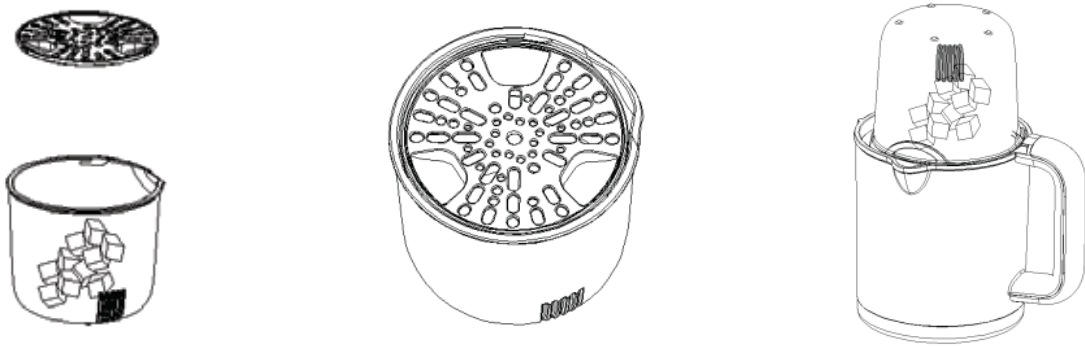
1. تحضير خزان الماء: املاً خزان الماء.
2. قم بتقطيع الطعام إلى قطع وضعها في سلة البخار (H).
3. إذا كنت ترغب في تبخير نوع واحد فقط من الطعام، ببساطة ضع الطعام في سلة البخار، وضع السلة داخل وعاء الخلاط، ثم غطها بغطاء الوعاء.

٤. قم بتدوير غطاء الجرة عكس اتجاه عقارب الساعة حتى يتم تثبيته في المقبض.
٥. تأكد من أن المشبك الموجود على غطاء الجرة مثبت بإحكام في الهيكل.



٦. تبخير عدة أنواع من الطعام في وقت واحد:

إذا كنت ترغب في تبخير نوعين مختلفين من الطعام في نفس الوقت، ابدأ بوضع نوع واحد من الطعام في سلة التبخير وأدخل السلة في وعاء الخلاط. ثم ضع النوع الثاني من الطعام في كوب القياس وثبت المنخل في الأعلى. ثم ضع كوب القياس فوق سلة التبخير.



٧. اضغط على زر التبخير. الأعداد الافتراضي هو ٢٠ دقيقة، ولكن يمكنك ضبط الوقت بين ١ و ٣٠ دقيقة عن طريق الضغط على أزرار زيادة أو تقليل الوقت (+/-).

٨. بمجرد تعيين الوقت، اضغط على زر البدء ▶ لبدء عملية الطهي. لإيقاف العملية مؤقتاً أثناء الطهي، اضغط على زر البدء ▶ مرة أخرى.

٩. سيؤدي الضغط ▶ عليه مرة أخرى إلى إعادة تشغيل الجهاز.

١٠. عند الانتهاء من الطهي، ستصدر الأداة جرسًا وستومض أضواء المؤشر. ستنتطفئ جميع الأضواء بعد ٥ دقائق إذا لم يتم اتخاذ أي إجراء آخر.

١١. افتح غطاء الجرة بعناية واستخدم الملعق (N) لإزالة سلة التبخير. اترك السلة لتبرد حتى لا يخرج بخار.

١٢. يمكن الآن تناول الطعام أو معالجته بشكل إضافي في الخلاط.

١.٨ جدول وقت التبخير المقترح

نوع الطعام	طعام	وقت الطهي
فاكهة	تفاح	٥ دقائق
	برتقال	١٠ دقائق
	خوخ	١٠ دقائق
	كمثرى	٥ دقائق
	أناناس	١٥ دقيقة
	برقوق	١٠ دقائق
خضار	هليون	١٠ دقائق
	بروكلي	٢٠ دقيقة
	جزر	١٥ دقيقة
	قرنبيط	١٥ دقيقة
	كرفس	١٥ دقيقة
	كوسة	١٥ دقيقة
	الشمز	١٥ دقيقة
	فاصولياء فرنسية	٢٠ دقيقة
	كرات	١٥ دقيقة
	بصل	١٥ دقيقة
	بازلاء	٢٠ دقيقة
	فلفل	١٥ دقيقة
	بطاطس	٢٠ دقيقة
	قرع	١٥ دقيقة
	سبانخ	١٥ دقيقة
	سويد	١٥ دقيقة
	بطاطا حلوة	١٥ دقيقة
	طماطم	١٥ دقيقة
لحم	دجاج، لحم بقر، لحم غنم، لحم خنزير وغيرها.	٢٠ دقيقة
سمك	سلمون، سمك السول، سمك القد، سمك السالمون، وغيرها.	١٥ دقيقة

ملاحظات:

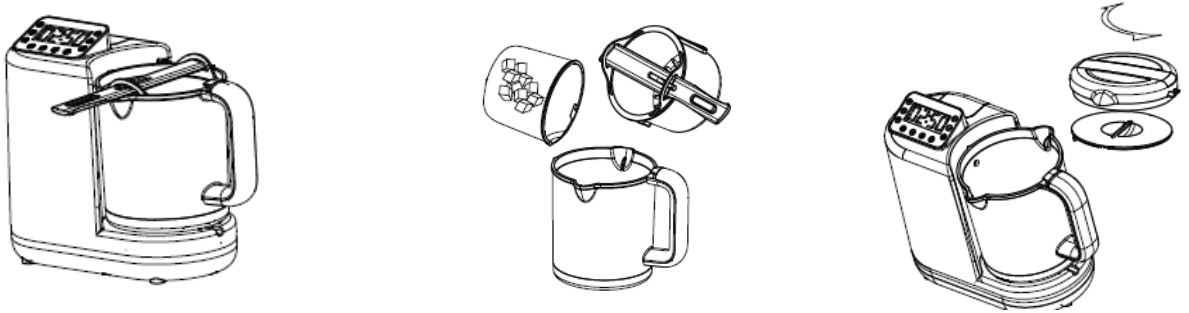
١. يجب قطع جميع الأطعمة إلى مكعبات صغيرة، لا يزيد حجمها عن ٣-٢ سم.
٢. تختلف كمية الماء اللازمة لملء الخزان بناءً على مدة التبخير المرغوبة. قد تتأثر أيضًا بدرجة حرارة الغرفة، ودرجة صلابة الماء، ودرجة حرارته.
٣. يسمح خزان مملوء بالكامل بالتبخير لمدة تصل إلى ٣٠ دقيقة.

٢.٨ التبخير الممتد

- سيختلف مستوى الماء المطلوب في الخزان للتبخير بناءً على درجة حرارة الغرفة ودرجة صلابة الماء ودرجة حرارته. يكون الخزان مملوءًا بالكامل مناسبًا للتبخير لمدة تصل إلى ٣٠ دقيقة. بالنسبة لفترات التبخير الممتدة:
١. إذا انخفض مستوى الماء، توقف عن عملية الطهي وانتظر لمدة ٥ دقائق.
 ٢. افتح خزان الماء بأمان واملأه بماء كافٍ لإكمال عملية التبخير.
 ٣. اضغط على زر البدء/التوقف المؤقت لمتابعة التبخير.
 ٤. إذا كان خزان الماء فارغًا، ستظهر علامة خزان الماء الفارغ (V) على الشاشة.

B. وظيفة الخلط

١. قم بوضع الطعام المطبوخ أو الطازج من السلة مباشرة في وعاء الخلاط. (يرجى الرجوع إلى الأشكال ١٥-١٧)
 ٢. قم بتثبيت غطاء الرش (G) وأغلق غطاء الوعاء (D) بإحكام.
 ٣. ضع الوعاء على القاعدة وقم بإقفالها في مكانها.
 ٤. قم بتوصيل الجهاز وتشغيله (C).
- ملاحظة:** الإعداد الافتراضي هو ٥ دورات خلط. إذا كنت ترغب في إيقاف الوظيفة مؤقتًا، اضغط على الزر مرة أخرى. كل دورة تعمل لمدة ١٣ ثانية وتتبعه ٢ ثانية إيقاف.



٥. أضف المكونات مثل الماء أو الحليب أو السكر أو الزيت حسب الحاجة.
٦. قم بتأمين غطاء الجرة عن طريق تدويره عكس اتجاه عقارب الساعة.

٧. تأكد من أن إجمالي حجم الطعام والمكونات في وعاء الخلاط لا يتجاوز ٩٠٠ مل.

١.٨ جدول وقت الخلط المقترح

العدد الأقصى من الدورات	زمن التشغيل	الكمية القصوى	مثال على الطعام
٥ دورات	١٣ ثانية تشغيل و ٢ ثانية إيقاف	٥٤٠ جرام من الجزر و ٣٦٠ جرام من الماء	جزر وماء

٢.٨ انتباه

١. عند استخدام وظيفة الخلط، ضع الطعام في وعاء الخلاط، وثبت غطاء الرش، ثم انتقل إلى الخطوات التالية للخلط.

٢. لا تشغل الخلاط دون أي محتويات. تأكد من وجود طعام داخل وعاء الخلاط قبل البدء في الخلط.

٣. قبل البدء في وظيفة الخلط، تأكد من أن وعاء الخلاط مثبت بشكل صحيح.

٤. يجب أن يتمشى ثقب المدخل على جانب وعاء الخلاط مع مخرج البخار في معالج الطعام.

٥. قم بتثبيت غطاء الجرة على وعاء الخلاط وقم بتدويره عكس اتجاه عقارب الساعة، مع التأكد من أن خطاف الغطاء مُدخل بالكامل في الهيكل.

٦. اضغط على زر وظيفة الخلط (٤)، ثم اضغط على زر بدء/توقف مؤقت (٢) لبدء عملية الخلط.

٧. عند الانتهاء من الإعداد، اضغط على زر البدء للخلط باستخدام الوضع المحدد.

٨. لإيقاف الخلط مؤقتاً أثناء التشغيل، اضغط على زر البدء مرة أخرى.

٩. يمكنك إعادة تشغيل الجهاز بعد التوقف المؤقت عن طريق الضغط على زر البدء مرة أخرى.

١٠. بمجرد الانتهاء من دورة الخلط، يمكنك الضغط على زر البدء لتمديد الخلط لمدة إضافية قدرها ١٢ ثانية.

١١. عند الانتهاء من الخلط، سيصدر الجهاز صوت تنبيه وستومض الأضواء.

١٢. ستطفئ جميع الأضواء بعد ٥ دقائق إذا لم يتم اتخاذ أي إجراء آخر.

١٣. استخدم الملوّك لكشط الطعام من وعاء الخلاط.

١٤. افصل الجهاز من مصدر الطاقة.

١٥. قم بتنظيف وعاء الخلاط.



ج. وظيفة التعقيم

١. املاً خزان الماء: أضف الماء إلى خزان الماء.

٢. تحضير وعاء الخلاط: ضع وعاء الخلاط على الهيكل، وقم بتدويره في مكانه، ثم أدخل سلة التبخير في وعاء الخلاط.

٣. أدخل الزجاجاة: ضع الزجاجاة مقلوبة في سلة التبخير، ثم غطها بكوب القياس.



٤. اضغط على زر التعقيم. الإعداد الافتراضي هو ٨ دقائق، ولكن يمكنك ضبط المدة بين ٣٠ دقيقة باستخدام أزرار زيادة (+) أو تقليل (-) الوقت.

٥. بعد إكمال كل إعداد، اضغط على زر البدء ▶ لبدء عملية التعقيم.

٦. إذا كنت بحاجة إلى إيقاف التعقيم مؤقتًا، اضغط على زر التوقف المؤقت. لاستئناف العملية، اضغط على زر البدء ▶ مرة أخرى.

٧. عند الانتهاء من عملية التعقيم، ستصدر الأداة ٦ أصوات تنبيه وستومض الأضواء. سيغلق الجهاز تلقائيًا بعد ٥ دقائق إذا لم يتم اتخاذ أي إجراء آخر.

٨. افتح غطاء الجرة وأزل الزجاجاة أو العناصر الأخرى بعناية باستخدام الملقط أو القفازات لتجنب الحروق من البخار.

٩. افصل الجهاز عن مصدر الطاقة.



D. وظيفة التسخين

١. تحضير خزان الماء: املاً خزان الماء بحوالي ٥٠ مل من الماء.
٢. قم بوضع وعاء الخلاط على الهيكل، وقم بتدويره لتثبيته، ثم أدخل سلة التبخير في وعاء الخلاط.
٣. ضع الزجاجاة في سلة البخار وغطها بكوب القياس.



ملاحظة: يمكنك تسخين حليب الأطفال، الحساء، العصير، الماء، وغيرها من طعام الأطفال باستخدام هذه الوظيفة.

٤. اضغط على زر التسخين. الوقت الافتراضي للعمل محدد بـ ٣ دقائق. يمكنك ضبط المدة بين ١ و ٢٠ دقيقة باستخدام أزرار زيادة (+) أو تقليل (-) الوقت.
٥. للبدء، اضغط على زر البدء. إذا كنت بحاجة إلى إيقاف الجهاز مؤقتاً أثناء تشغيله، اضغط على زر التوقف المؤقت ||>. لاستئناف العملية، اضغط على زر البدء ||> مرة أخرى.

٦. عند الانتهاء من التسخين، ستصدر الأداة ٦ أصوات تنبيه، وستومض الأضواء كعلامة. سيغلق الجهاز تلقائياً بعد ٥ دقائق إذا لم يتم اتخاذ أي إجراء آخر.

٧. افتح غطاء الجرة وأزل الزجاجاة أو العناصر الأخرى بعناية باستخدام الملقط أو القفازات لتجنب الحروق من البخار.

٨. تأكد من أن السلة قد برّدت قبل التعامل معها.

٩. افصل الجهاز عن مصدر الطاقة.



١.٥ جدول وقت التسخين المقترح

١٠٠ مل في خزان الماء (٢٥ درجة م)	وقت التحذير/إعادة التسخين (دقائق)	وقت إذابة الجليد (دقائق)	درجة حرارة البيئة (٢٢ درجة م)	درجة حرارة الثلاجة (١٠ درجة م)
٦	٥	٣٠ مل	زجاجة PP	
٦	٥	٦٠ مل		
٦	٦	٩٠ مل		
٧	٦	١٢٠ مل		
٧	٧	١٥٠ مل		
٨	٧	١٨٠ مل		
٨	٧	٢١٠ مل		
٨	٧	٢٤٠ مل		
٨	٧	٢٧٠ مل		
٩	٨	٣٠٠ مل		
٥	٥	١٠٠ مل	زجاجة زجاجية	
٦	٥	١٣٠ مل		
٦	٦	٢٠٠ مل		
٧	٦	٢٥٠ مل		

ملاحظة: قد تختلف درجة الحرارة النهائية لمحتويات الزجاجات بسبب اختلافات درجة حرارة الغرفة، بالإضافة إلى اختلافات في أحجام وأشكال الزجاجات. إذا كانت المحتويات باردة جدًا، يُفضل زيادة وقت التسخين في الاستخدام التالي. وعلى العكس، إذا كانت المحتويات ساخنة جدًا، قلل من وقت التسخين وفقًا لذلك.



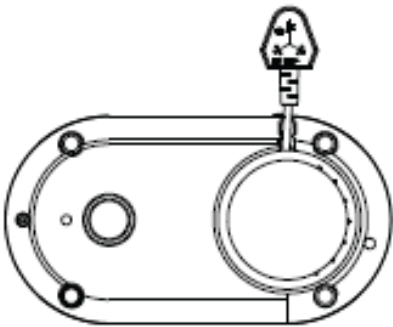
٤. وظيفة الحفاظ على الحرارة

١. بعد الخلط والتبخير، انقل الطعام إلى سلة البخار أو وعاء الخلاط، ثم أغلق الغطاء بإحكام.
٢. املأ الخزان بـ ١٥٠ مل من الماء.
٣. ابدأ وظيفة الحفاظ على الحرارة. الإعداد الافتراضي هو ٦٠ دقيقة، ولكن يمكنك ضبط المدة من ١ إلى ٨ ساعات.
٤. سيبدأ الجهاز في العمل بعد ٥ ثوانٍ من إكمال الإعداد، بشرط عدم وجود أي تفاعل إضافي من المستخدم.
٥. يمكنك إطعام طفلك في أي وقت خلال فترة الحفاظ على الحرارة.
٦. اغسل وعاء الخلاط بالماء بعد الاستخدام.



إزالة الكلس من خزان الماء

١. قد تتراكم الرواسب في قاع خزان الماء مع الاستخدام المطول. لضمان الكفاءة المثلى لوظيفة التبخير، يُوصى بتنظيف الخزان بانتظام، بمعدل مرة كل أسبوع إلى أربعة أسابيع.
٢. قم بفصل الجهاز عن مصدر الطاقة دائمًا قبل بدء عملية التنظيف.
٣. تحضير المحلول:
 - خيار ١: اخلط ١٥ جرام من حمض الستريك مع ١٥٠ مل من الماء.
 - خيار ٢: اخلط ١٠٠ مل من الخل الأبيض مع ٥٠ مل من الماء.
٤. صب المحلول المختار في خزان الماء وأغلق الغطاء بإحكام.
٥. ضع وعاء الخلاط على الجهاز.
٦. ابدأ وظيفة إزالة الكلس، والتي يمكن ضبطها لتعمل لمدة تتراوح من ٤ إلى ٨ ساعات. بمجرد الانتهاء، افصل الجهاز.
٧. قم بتفريغ جميع محلول إزالة الكلس من الخزان.
٨. اشطف الخزان ووعاء الخلاط جيدًا عدة مرات بماء نظيف.
٩. قم بتفريغ جميع مياه الشطف من الخزان.
١٠. قبل الطهي، املأ الخزان بـ ١٠٠-٢٠٠ مل من الماء وقم بتشغيل وظيفة البخار مع وعاء الخلاط فارغ لمدة ٢٠ دقيقة لإزالة أي روائح متبقية.
١١. تأكد من أن خزان الماء جاف تمامًا بعد التنظيف.



تخزين سلك الطاقة

يمكن تخزين سلك الطاقة في أسفل الجهاز.

١. للحفاظ على الأداء الأمثل، نظف الجهاز بعد كل استخدام وفقًا للإرشادات التالية.
٢. لا تغمر وحدة المحرك في الماء.
٣. تجنب استخدام منتجات التنظيف الكاشطة.
٤. لا تستخدم أبدًا مبيض أو حلول التعقيم الكيميائية أو الأقراص على الجهاز.
٥. افصل الجهاز عن مصدر الطاقة.
٦. قم بإزالة وعاء الخلاط من الوحدة الرئيسية.
٧. قم بفك غطاء الوعاء من وعاء الخلاط.
٨. قم بتفكيك الشفرة وغيرها من الأجزاء بعناية.
٩. اغسل مجموعة الشفرات والأجزاء القابلة للإزالة الأخرى فورًا تحت الماء الجاري.
١٠. تأكد من أن جميع الأجزاء جافة تمامًا قبل إعادة التجميع لتجنب العفن أو الروائح.



١١. بعد كل استخدام، قم بتنظيف جميع الأجزاء التي تلامس الطعام. استخدم ماء ساخن مع منظف.

ملاحظة: يمكن تنظيف جميع الأجزاء باستثناء الجسم الرئيسي في غسالة الصحون.

١٢. إذا لزم الأمر، امسح الجسم الرئيسي بقطعة قماش جافة لإزالة أي بقايا أو بصمات.
١٣. قم بفحص خزان الماء بانتظام وتنظيفه إذا وجدت أي بقايا طعام.
١٤. تحقق من مخرج البخار بانتظام ونظفه إذا كان هناك أي تراكم للطعام.
١٥. تأكد دائمًا من أن خزان الماء جاف بعد التنظيف لتجنب تطور العفن والروائح.

تنظيف مخرج البخار

يجب تنظيف مخرج البخار بانتظام لإزالة أي جزيئات طعام. اتبع هذه الخطوات لتنظيف فعال:

١. افصل الجهاز دائمًا قبل بدء أي إجراء تنظيف.
٢. أضف حمض الستريك (أو الخل) والماء إلى خزان الماء.
٣. غطّ خزان الماء وثبّت الغطاء بإحكام.
٤. اقلب الجهاز رأسًا على عقب ليكون مخرج البخار متجهًا إلى الأسفل، ثم صب محلول حمض الستريك (أو الخل) والماء من خلال المخرج لشطف جزيئات الطعام.
٥. بعد التنظيف، افرغ خزان الماء وتأكد من جفافه تمامًا لتجنب أي عفن أو روائح.

المواصفات

اسم المنتج	معالج طعام الأطفال ٧ في ١
SKU	PD-LFST018
جهد التشغيل	٢٢٠-٢٤٠ فولت
تردد التشغيل	٥٠-٦٠ هرتز
قابس الطاقة	قابس ٣ دبابيس للمملكة المتحدة
الطاقة المقدرة	٧٠٠ واط (وظيفة التسخين)، ١٢٠ واط (وظيفة الخلط)
سعة خزان الماء	٢٨٠ مل
سعة وعاء الخلط	٩٠٠ مل
الوزن الصافي للمنتج	٢,١ كجم
أبعاد المنتج	٢١٢×١٣٢×٢٨٨ مم

المنتجات التي تشتريها مباشرة من موقعنا الإلكتروني أو متجر **Porodo** تأتي مع ضمان لمدة ٢٤ شهرًا.

عند شراء منتجات **Porodo** من أي من البائعين المعتمدين لدينا، فإنك تحصل على ضمان لمدة ١٢ شهرًا فقط. إذا كنت ترغب في تمديد هذا الضمان، فانتقل إلى موقعنا على **porodo.net/warranty** واملأ النموذج بالمعلومات الخاصة بك. ولا تنس تحميل صورة للمنتج أيضًا. بعد أن قمنا بالتحقق من طلبك وقبوله، سنرسل إليك بريدًا إلكترونيًا لتأكيد تمديد ضمان منتجك.

لمزيد من المعلومات، يرجى التحقق من:
porodo.net/warranty

اتصل بنا

إذا كان لديك أي أسئلة حول سياسة الخصوصية هذه، يرجى الاتصال بنا على:

info@porodo.net

الموقع الإلكتروني: **porodo.net**

خدمة العملاء: **support@porodo.net**

انستغرام: **porodo.me**