

PORODO



Porodo

كاميرا رقمية للأطفال
مع عدسة مزدوجة

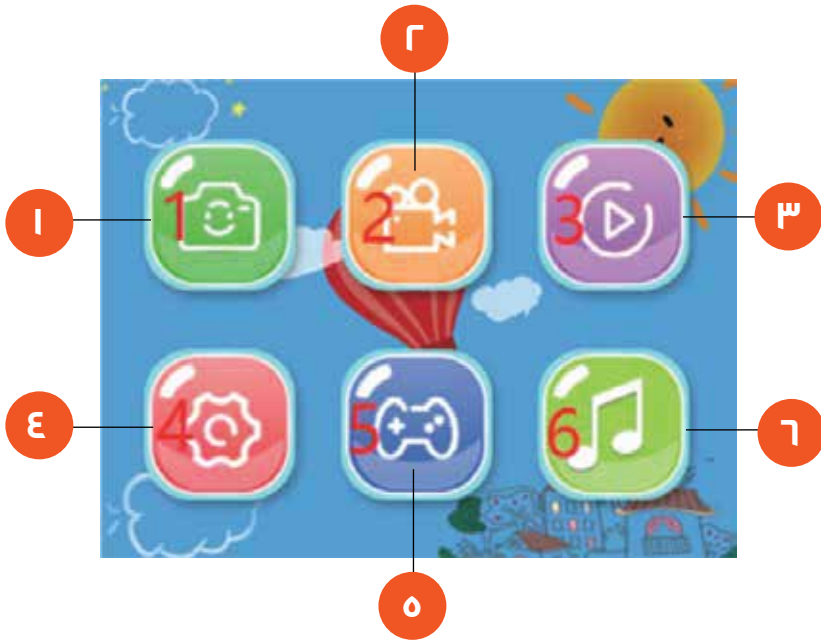
SKU: PD-LFST013

| | |
|---|---------------------------------|
| ٢ | نظرة عامة على المنتج |
| ٣ | نظرة عامة على الواجهة |
| ٣ | تعليمات الاستخدام |
| ٣ | A. زر الطاقة |
| ٣ | B. التصوير الفوتوغرافي |
| ٤ | C. تسجيل الفيديو |
| ٥ | D. اللعبة |
| ٥ | E. زر إعادة الضبط |
| ٥ | وضع الشحن |
| ٥ | وضع الاستعداد التلقائي |
| ٥ | وضع USB والكاميرا على الكمبيوتر |
| ٦ | استكشاف الأخطاء وإصلاحها |
| ٦ | احتياطات السلامة |
| ٧ | المواصفات |
| ٧ | احتياطات سلامة البطارية |
| ٨ | الضمان |
| ٨ | اتصل بنا |

نظرة عامة على المنتج



نظرة عامة على الواجهة



١. التصوير

٢. تسجيل الفيديو

٣. ألبوم الصور

٤. الإعدادات

٥. الألعاب

٦. MP3

٧. الخلفية

تعليمات الاستخدام

A. زر الطاقة

لتشغيل الكاميرا، اضغط مع الاستمرار على زر "الطاقة". للعودة إلى الواجهة الرئيسية أو القائمة السابقة، اضغط على الزر بشكل سريع.
ملاحظة: يرجى التأكد من شحن البطارية بالكامل قبل الاستخدام الأول.

B. التصوير الفوتوغرافي

١. يمكن للكاميرا التقاط ما يصل إلى ١٥ صورة بدون بطاقة ذاكرة TF لالتقاط أكثر من ١٥ صورة، يجب تركيب بطاقة TF.
٢. عند امتلاء بطاقة TF، ستظهر رسالة "Memory Card Space Is Insufficient".

١.A التقاط الصور

اضغط على زر "الغلق" أو زر "الإدخال" لالتقاط صورة. يظهر العدد المتبقي من الصور في الزاوية اليمنى العليا من الشاشة. يؤكد مؤشر وميض أنه تم التقاط الصورة.

٢.B استخدام الفلاتر

اضغط على زر "أعلى" أو "أسفل" للتنقل بين الفلاتر المتاحة أو لتطبيق تأثير صورة معكوسة أو رموز تعبيرية.

٣.B عدسة الزوم

في وضع التصوير، اضبط مستوى الزوم عن طريق تدوير عدسة الكاميرا إلى اليمين للتكبير أو إلى اليسار للتصغير. يمكن ضبط الزوم من ١ إلى ١٠ مرات تكبير. يظهر مستوى الزوم الحالي في الزاوية اليمنى السفلى من الشاشة.

٤.B إضاءة التعبئة للصور

في وضع التصوير، اضغط على زر "يسار" لتشغيل أو إيقاف إضاءة التعبئة. في وضع الصورة، استخدم نفس الزر لتشغيل أو إيقاف الضوء. يؤدي الضغط على زر "الغلق" أو "الإدخال" لالتقاط صورة إلى فلاش الضوء مرة واحدة، مما يشير إلى أن الصورة قد تم التقاطها بنجاح.

٥.B المؤقت

قم بالوصول إلى قائمة الإعدادات لتكوين المؤقت لالتقاط الصور. تشمل الخيارات إيقاف تشغيل المؤقت أو ضبطه على تأخير لمدة ٢ ثانية أو ١٠ ثوانٍ.

٦.B وضع السيلفي

اضغط على الزر "يمين" للتبديل من الكاميرا الخلفية إلى الكاميرا الأمامية لالتقاط السيلفي. اضغط على الزر "يمين" مرة أخرى للعودة إلى الكاميرا الخلفية.

C. تسجيل الفيديو

يتم تمكين تسجيل الفيديو فقط عند إدخال بطاقة TF في الكاميرا.

١.C بدء التسجيل

لبدء التسجيل، اضغط على زر "تسجيل" أو زر "الإدخال". سيومض مؤشر التسجيل للإشارة إلى أن التسجيل قد بدأ. يظهر الدقة الحالية في أعلى منتصف الشاشة، والوقت المتبقي للتسجيل يظهر في الزاوية اليمنى العليا.

٢.C الفلتر

لتغيير تأثير الفلتر، اضغط على زر "أعلى" أو "أسفل".

٣.C إضاءة التعبئة

قم بتفعيل إضاءة التعبئة في وضع التسجيل عن طريق الضغط على زر "يسار". سيظهر رمز إضاءة التعبئة في الجزء العلوي الأيسر من الشاشة، مما يشير إلى أن إضاءة التعبئة نشطة باستمرار أثناء التسجيل.

٤.C وضع السيلفي

للتبديل إلى وضع السيلفي، اضغط على الزر "يمين" للتبديل من الكاميرا الخلفية إلى الأمامية. اضغط على الزر "يمين" مرة أخرى للتبديل مرة أخرى إلى الكاميرا الخلفية.

٥.C إيقاف التسجيل

بمجرد اكتمال التسجيل، اضغط على زر الطاقة لإيقاف التسجيل والخروج من وضع التسجيل.

٦.C تشغيل الفيديو

انتقل إلى صفحة ألبوم الصور لعرض أحدث الصور والفيديوهات. استخدم الأزرار "يسار" و"يمين" للتنقل عبر الفيديوهات أو الصور. اضغط على زر "الإدخال" لتشغيل أو إيقاف تشغيل الفيديو أو الصورة الحالية. لحذف فيديو أو صورة، استخدم الأزرار "أعلى" أو "أسفل".

D. اللعبة

للعب لعبة، قم بالتنقل وتحديد اللعبة باستخدام الأزرار "يسار" أو "يمين". ابدأ اللعبة بالضغط على زر "الإدخال" واخرج بالضغط على زر "الطاقة" عند الانتهاء.

E. زر إعادة التعيين

إذا أصبحت الكاميرا غير مستجيبة، استخدم أداة إخراج شريحة SIM أو دبوس صغير للضغط على "زر إعادة التعيين". قد تتجمد الكاميرا بسبب نفاد البطارية أو امتلاء بطاقة الذاكرة.

وضع الشحن

١. اشحن الكاميرا باستخدام محول طاقة.

٢. اشحن الكاميرا باستخدام كابل نوع C

٣. اشحن باستخدام محول الطاقة المدمج.

ملاحظة هامة: استخدم دائمًا محول ١A/٥V لتجنب إتلاف الكاميرا. يمكن أن يسبب استخدام محول بقدرة أكثر من ٥V ضررًا لا يمكن عكسه ويمنع الكاميرا من التشغيل.

ملاحظة: لا يشمل ذلك محول.

وضع الاستعداد التلقائي



تدخل الكاميرا تلقائيًا في وضع الاستعداد التلقائي عندما لا تكون قيد الاستخدام لمدة ٢ دقيقة وستغلق إذا كانت غير نشطة لمدة ٣ دقائق.

وضع USB وكاميرا الكمبيوتر

عند توصيل الكاميرا بجهاز كمبيوتر عبر كابل USB:

[١] إذا لم تكن هناك بطاقة TF موجودة، ستنتقل افتراضيًا إلى وضع كاميرا الكمبيوتر.

[٢] إذا تم تركيب بطاقة TF، فإنها تتحول إلى وضع قراءة البطاقة.

| المشكلة | الحل | صور للمرجعية |
|---------------------------------|--|--|
| عدم التعرف على بطاقة الذاكرة SD | <p>١. بعد إدخال بطاقة الذاكرة SD في الكاميرا، انتقل إلى القائمة الرئيسية واختر "الإعدادات".</p> <p>٢. مرر للأسفل لتحديد خيار "Format".</p> <p>٣. اختر "تنفيذ" لبدء تهيئة بطاقة الذاكرة SD.</p> <p>٤. بمجرد اكتمال عملية التهيئة، اختر "End" للخروج من قائمة الإعدادات.</p> |  |
| تجمد شاشة الكاميرا | <p>استخدم أداة إخراج شريحة SIM (ملاحظة: هذه الأداة غير مرفقة مع ملحقات الكاميرا) للضغط على زر إعادة التعيين في الكاميرا. هذه الخطوة ستعيد ضبط إعدادات الكاميرا.</p> |  |

إجراءات السلامة

١. الصيانة

يجب عدم استخدام هذا المنتج أو تعريضه للماء أو البيئات الرطبة. تأكد دائماً من جفاف غلاف الكاميرا وجميع المنافذ.

٢. الانتباه

٢.١ أجهزة الشحن المرفقة مع هذه الكاميرا ليست ألعاباً ويجب استخدامها دائماً تحت إشراف شخص بالغ، سواء كانت الكاميرا في وضع الشحن أم لا.

٢.٢ حافظ على جفاف الشاحن واتبع جميع تعليمات الاستخدام بعناية.

٢.٣ إذا كانت بطاقة الذاكرة SD ممتلئة، احذف فوراً الفيديوها أو الصور غير الضرورية لتوفير مساحة.

٣. ملاحظة أمان

تحتوي الكاميرا على أجزاء صغيرة قد تشكل خطر الاختناق للأطفال دون سن ٣ سنوات. احتفظ بالكاميرا بعيداً عن متناول الأطفال الصغار وتأكد من عدم استخدامها بالقرب من أي لهب مفتوح أو مصدر حرارة.

| | |
|---------------------|--|
| سعة البطارية | ١٠٠٠ مللي أمبير |
| منفذ الشحن | النوع C |
| جهد الشحن | تيار مستمر 5 فولت/ 1 أمبير |
| وقت إعادة الشحن | ٢ ساعات |
| عمر البطارية | يصل إلى ٥ ساعات |
| دقة الشاشة | IPS ٣٢.٠×٢٤.٠ |
| دقة الصورة | ١٢ ميجابكسل (يصل إلى ٤٨ ميجابكسل بالاستقراء) |
| دقة الفيديو | ١٠٨٠P, ٧٢٠P, VGA |
| فتحة بطاقة Micro SD | حتى ٣٢ جيجابايت (لا تشمل بطاقة SD) |
| اللغات المدعومة | الإنجليزية، العربية، الروسية، الإيطالية، اليابانية، الألمانية، الكورية، الإسبانية، البرتغالية، الصينية |
| تنسيق الصور | JPG |
| تنسيق الفيديو | AVI |

احتياطات سلامة البطارية

١. لا تقم بتوصيل مصدر طاقة يتجاوز القيمة الموصى بها.
٢. افحص السلك والغطاء الخارجي قبل الشحن. توقف عن الاستخدام إذا كان هناك تلف.
٣. يجب أن يستخدم الأطفال من سن ٣ سنوات وما دون هذا المنتج فقط تحت إشراف الوالدين.
٤. تجنب استخدام المنتج أثناء شحنه.
٥. أبق المنتج بعيدًا عن النار.

المنتجات التي تشتريها مباشرة من موقعنا الإلكتروني أو متجر **Porodo** تأتي مع ضمان لمدة ٢٤ شهرًا.

عند شراء منتجات **Porodo** من أي من البائعين المعتمدين لدينا، فإنك تحصل على ضمان لمدة ١٢ شهرًا فقط. إذا كنت ترغب في تمديد هذا الضمان، فانتقل إلى موقعنا على **porodo.net/warranty** واملأ النموذج بالمعلومات الخاصة بك. ولا تنس تحميل صورة للمنتج أيضًا. بعد أن قمنا بالتحقق من طلبك وقبوله، سنرسل إليك بريداً إلكترونياً لتأكيد تمديد ضمان منتجك.

لمزيد من المعلومات، يرجى التحقق من:
porodo.net/warranty

اتصل بنا

إذا كان لديك أي أسئلة حول سياسة الخصوصية هذه، يرجى الاتصال بنا على:

info@porodo.net

الموقع الإلكتروني: **porodo.net**

خدمة العملاء: **support@porodo.net**

انستغرام: **porodo.me**