



GREEN LION



Green Lion

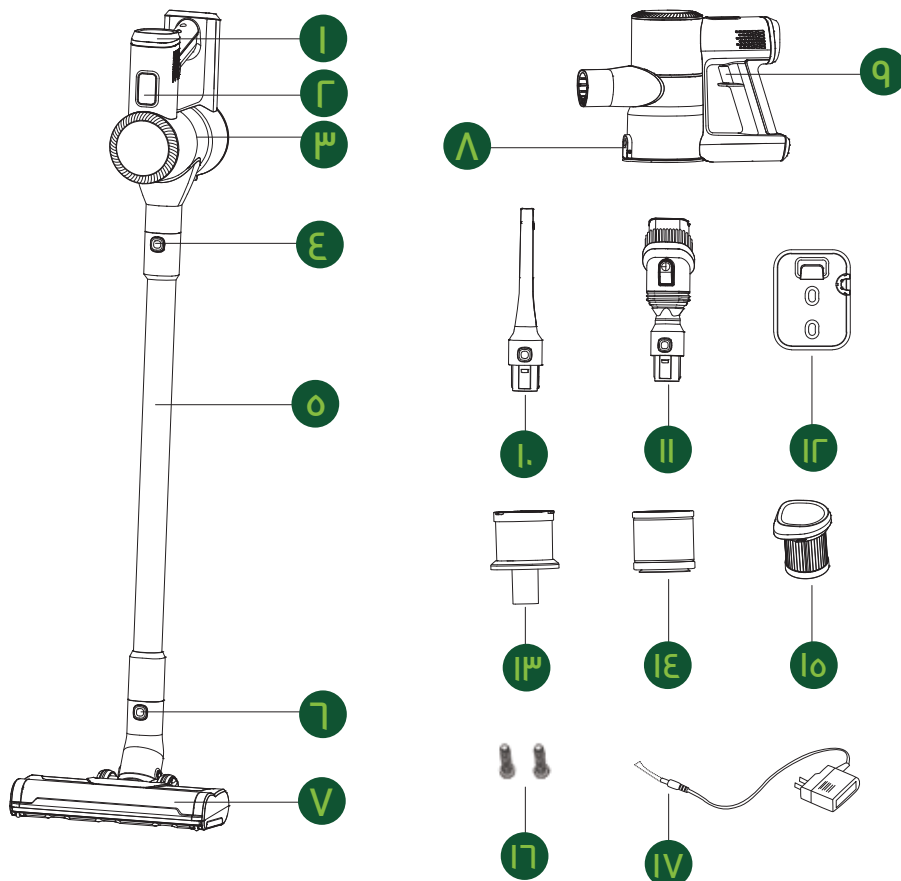
مكنسة كهربائية توربو

SKU: GN130WCVACWH

المميزات	٢
عرض التخطيطي	٢
دليل الملحقات	٣
التجميع	٤
تشغيل المنتج	٥
تفريغ سلة المهملات	٥
الشحن	٦
دليل المؤشرات	٦
وقت العمل/الشحن	٧
الصيانة اليومية	٧
استكشاف الأخطاء وإصلاحها	١١
المواصفات	١٢
احتياطات السلامة	١٢
الضمان	١٦
اتصل بنا	١٦

١. خفيفة الوزن ومتعددة الاستخدامات: مصممة لسهولة الاستخدام والمرونة في بيئات التنظيف المختلفة.
٢. تتحول إلى مكنسة كهربائية محمولة: تتحول بسهولة إلى وحدة محمولة لتنظيف البقع بشكل مريح.
٣. إزالة خزان الغبار بضغط زر واحدة: تتميز بتحرير بسيط بزر واحد لتفريغ خزان الغبار بسرعة.
٤. وضمان للسرعة مع شاشة LED: توفر إعدادات سرعة مزدوجة مع شاشة LED واضحة للتحكم المحسن.
٥. نظام ترشيح بخمس مراحل مع فلتر قابل للغسل: يشتمل على نظام ترشيح شامل من خمس مراحل يتضمن فلتر قابل لإعادة الاستخدام وقابل للغسل.
٦. فرشاة آلية مع ضوء LED: مزودة بفرشاة تعمل بالطاقة تضيء أسفل الأثاث والزوايا المظلمة.
٧. حامل حائط لتوفير المساحة: يتضمن حامل حائط للتخزين السهل وتحسين المساحة.

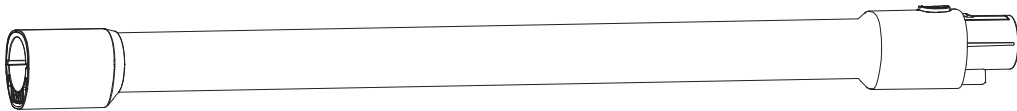
عرض تخطيطي



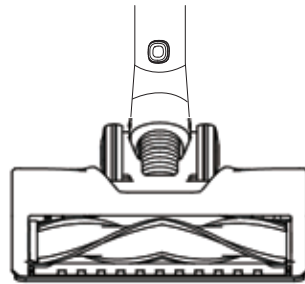
١. الهيكل الرئيسي
٢. زر الوضع الأقصى
٣. سلة المهملات
٤. زر تحرير العصا
٥. أنبوب من الألومنيوم
٦. زر تحرير الفرشاة الكهربائية
٧. فرشاة كهربائية متعددة الوظائف
- بحجم كامل ومصباح LED
٨. زر إفراغ سلة المهملات
٩. زر التبديل
١٠. شق طويل
١١. فرشاة مركبة ٢ في ١
١٢. تعليق على الحائط
١٣. فلتر شبكي
١٤. فلتر سحب الهواء من القطن
١٥. فلتر HEPA للمخرج
١٦. براغي
١٧. محول طاقة

دليل الملحقات

أنبوب من الألومنيوم: اضبط طول المقبض ليناسب احتياجاتك في التنظيف.



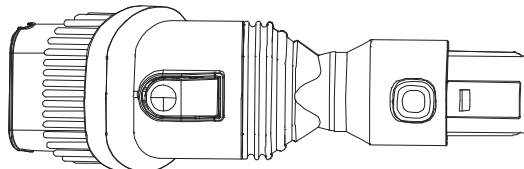
فرشاة كهربائية متعددة الوظائف بإضاءة LED بالحجم الكامل: مثالية للأرضيات الصلبة والسجاد، حيث تلتقط الأوساخ الخشنة والناعمة.



فرشاة ٢ في ١ متعددة الاستخدامات/للفجوات الطويلة:

A. استخدم الشعيرات لتنظيف الأثاث ذي الأسطح الصلبة.

B. قم بإزالة الشعيرات لتنظيف الأثاث المنجد والستائر والمزيد.

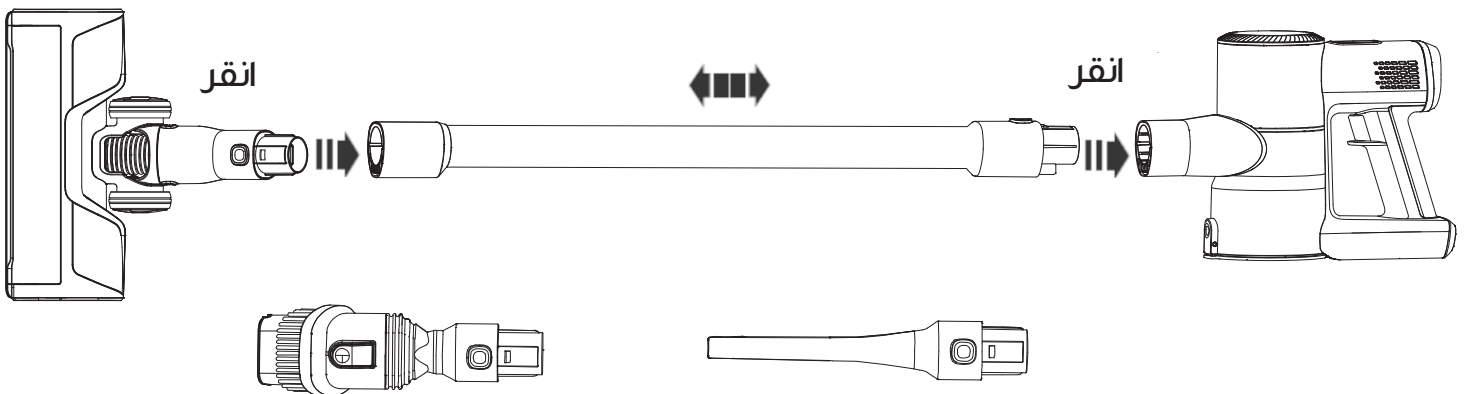


مثالي لتنظيف الفجوات الصغيرة في السيارات أو الغرف، وكذلك الأسطح غير المنتظمة مثل وسائل مقاعد السيارة وزواياها.



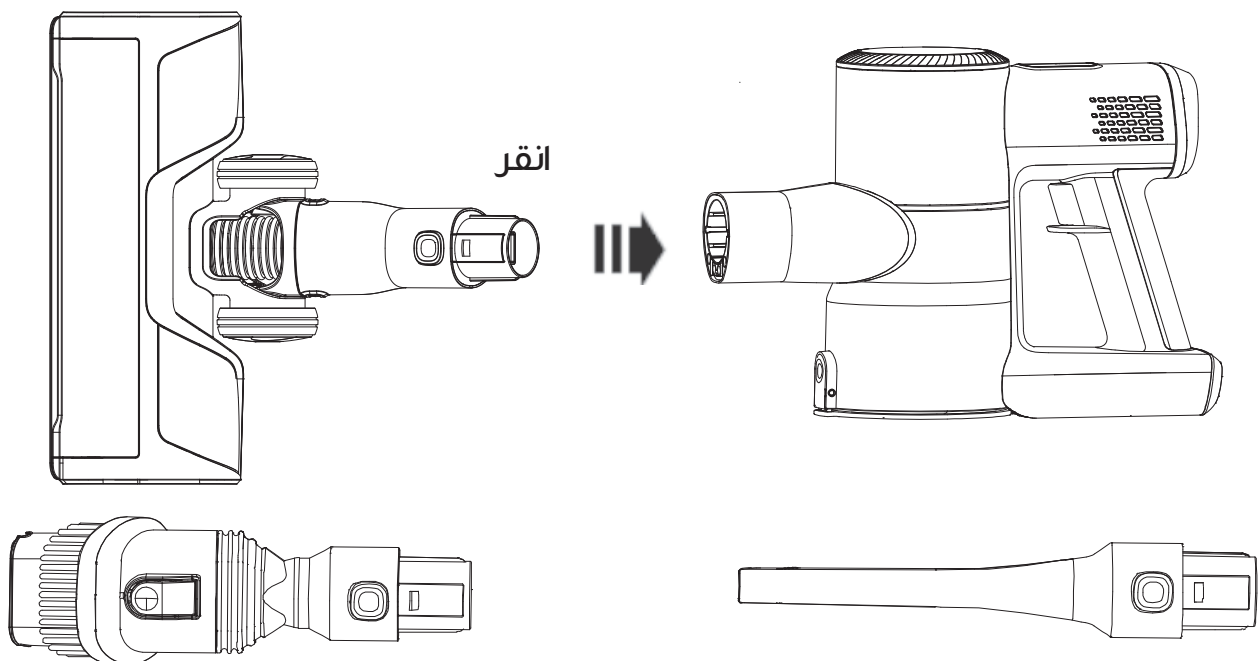
التجميع

الطريقة ١: قم بتركيب فرشاة الطاقة أو أداة التنظيف التي اخترتها في الأنبوب المصنوع من الألومنيوم حتى تستقر في مكانها بشكل آمن. ثم أدخل الجزء العلوي من الأنبوب في المكنسة الكهربائية المحمولة باليد حتى تستقر في مكانها.



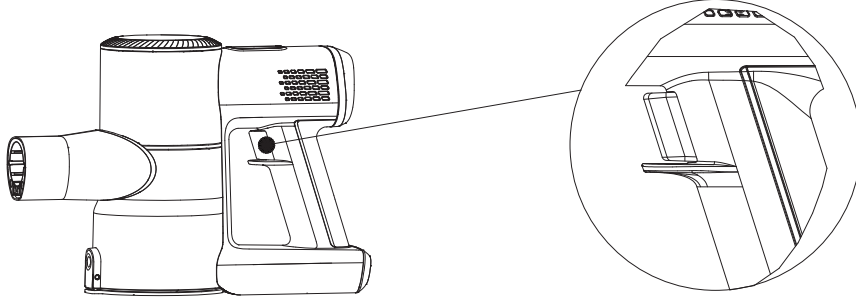
الطريقة ٢:

- (١) اضغط على زر تحرير العصا لفصل العصا عن المكنسة اليدوية.
- (٢) قم بتوصيل أداة التنظيف المطلوبة مباشرة بالمكنسة اليدوية.

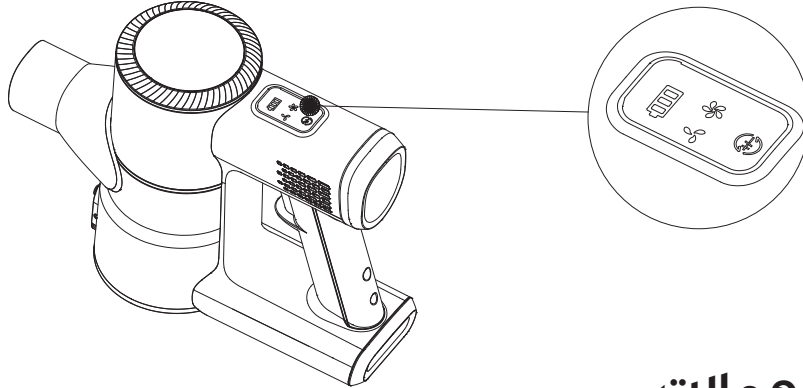


تشغيل المنتج

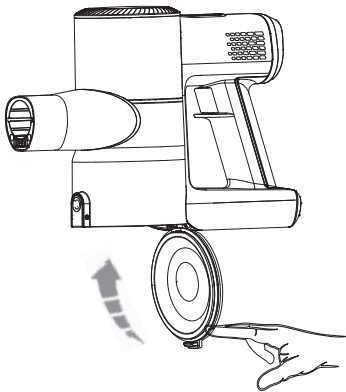
ملاحظة: قبل الاستخدام الأول، اشحن المكنسة الكهربائية باتباع تعليمات "شحن البطارية"، واضبط البيئة على درجة حرارة تتراوح بين ٤ درجات مئوية (٣٩,٢ درجة فهرنهايت) و ٤٠ درجة مئوية (١٠٤ درجات فهرنهايت). بعد تركها لمدة ساعتين، أعد شحن البطارية بمجرد وصولها إلى درجة حرارة الغرفة. اختر الملحقات المناسبة لاحتياجاتك كما هو موضح في دليل الملحقات. ١. اضغط على زر التبديل مرة واحدة لبدء التنظيف بالمكنسة الكهربائية.



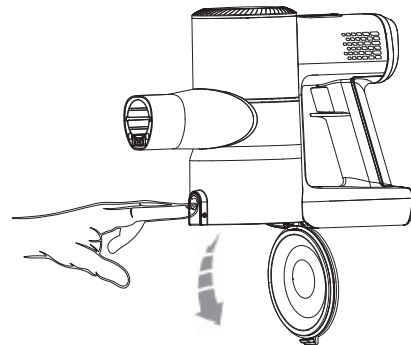
اضغط على زر MAX للتبديل بين الوضع العادي، وهو مثالي للتنظيف اليومي، والوضع الأقصى، وهو مثالي لمهام التنظيف العميق مثل تنظيف السجاد.



تفريغ سلة المهملات



٢. أعد تركيب الغطاء السفلي لصندوق الغبار.



١. بعد الاستخدام، اضغط على زر التحرير الموجود على جانب صندوق الغبار لتفريغ محتوياته.

الشحن

١. لا يوجد في الجهاز طاقة ويحتاج إلى الشحن في حالة وميض مؤشر البطارية.

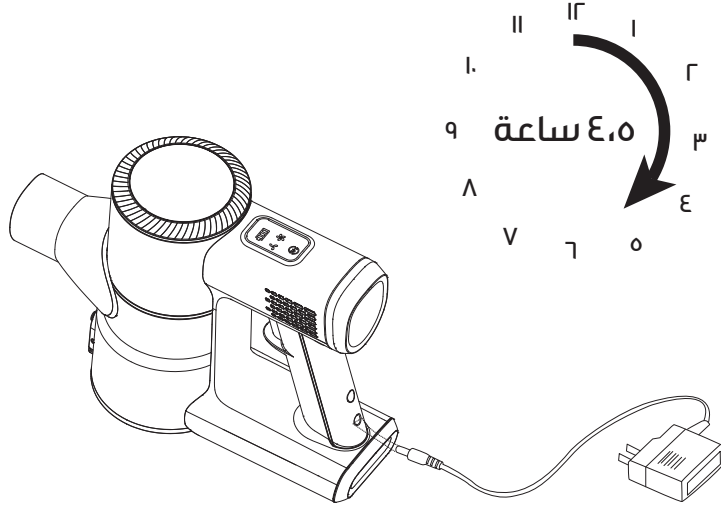
ملاحظة: إذا كان الجهاز ساخناً بسبب الاستخدام، اتركه يبرد لمدة ساعة قبل الشحن.

٢. ستعرض البطارية المشحونة بالكامل جميع الأضواء البيضاء.

نصائح

١. لمنع التعثر، احتفظ بالجهاز بالقرب من الحائط أثناء الشحن.

٢. قم بتخزين البطارية في مكان بارد وجاف إذا لم تكن قيد الاستخدام لفترة طويلة، وتأكد من شحنها إلى النصف.



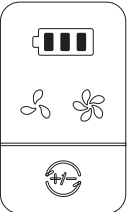
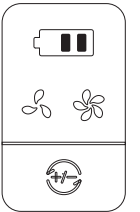
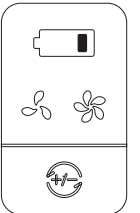
دليل المؤشرات

A. الشحن

١. يشير ضوءان أبيضان وامضان مع أضواء أخرى ثابتة إلى أن شحن البطارية بلغ ٣٠٪.

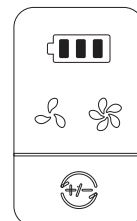
٢. يشير ضوء أبيض وامض واحد مع أضواء أخرى ثابتة إلى أن شحن البطارية بلغ ٧٠٪.

٣. تشير جميع الأضواء البيضاء الثابتة إلى أن البطارية مشحونة بالكامل.

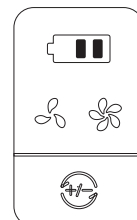


B. التشغيل

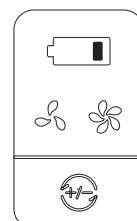
تشير ثلاثة أضواء بيضاء ثابتة إلى أن الجهاز يعمل بكامل طاقته.



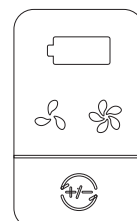
يشير ضوءان أبيضان ثابتان إلى أن الجهاز به ٧٠٪ من الطاقة المتبقية.



يشير ضوء أبيض ثابت واحد إلى أن الجهاز به ٣٠٪ من الطاقة المتبقية.



تشير الأضواء البيضاء الثلاثة الومضة إلى أن الجهاز ليس به طاقة.



وقت العمل/الشحن

وقت التشغيل: تعمل المكنسة الكهربائية لمدة ٣٥ دقيقة تقريبًا في الوضع العادي وحوالي ١٤ دقيقة في وضع MAX.

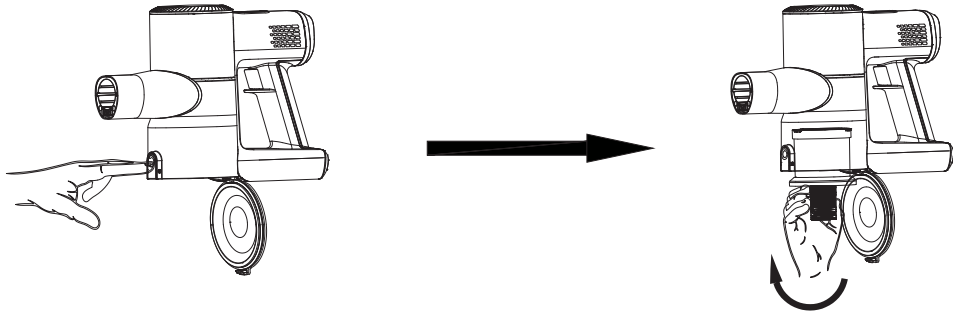
وقت الشحن: يستغرق شحن البطارية حوالي ٤,٥ ساعة؛ تم إجراء الاختبار في بيئة معملية بدرجات حرارة تتراوح بين ٤ درجات مئوية (٣٩,٢ درجة فهرنهايت) و ٤ درجات مئوية (١٠,٤ درجة فهرنهايت).

الصيانة اليومية

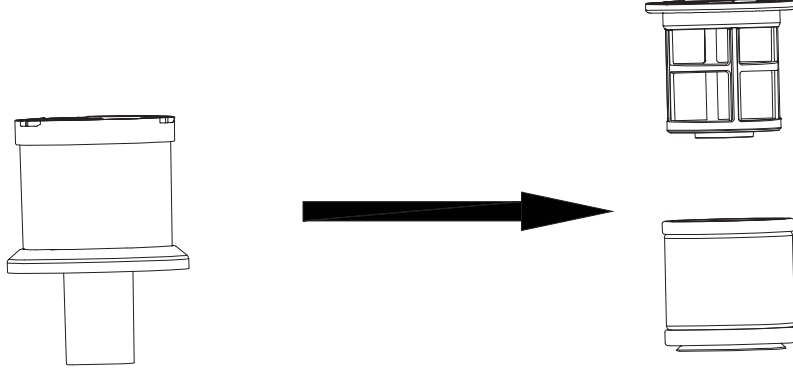
A. تنظيف سلة المهملات والمرشحات

١. اضغط على زر تحرير سلة المهملات لفتح غطاء سلة المهملات كما هو موضح في الرسم التوضيحي.

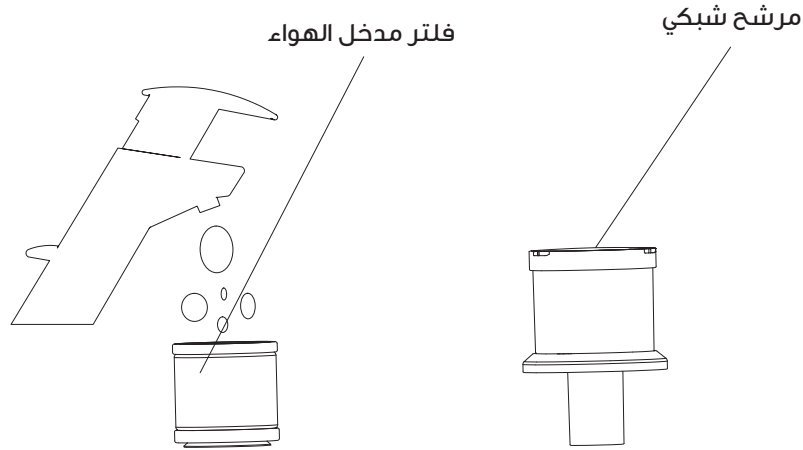
٢. أدر المرشح للخارج كما هو موضح في الصورة أدناه.



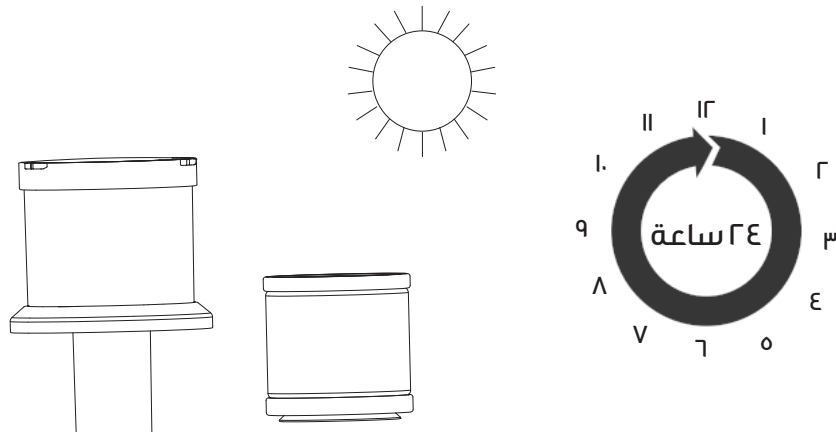
٣. قم بإزالة فلتر HEPA، ثم ارفع الغطاء للوصول إلى المكونات الداخلية.



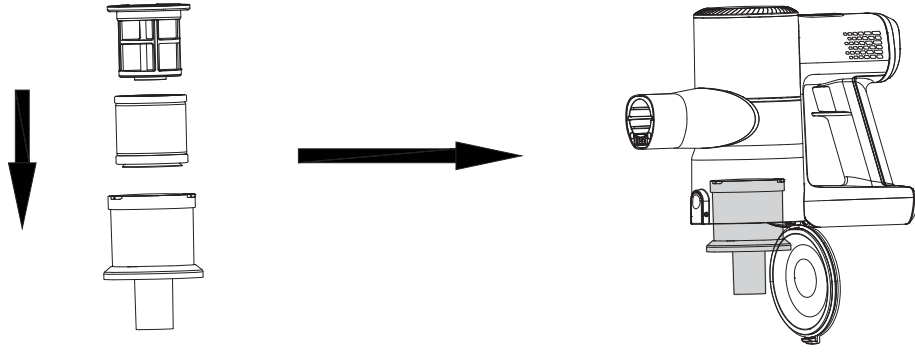
٤. نظّف فلتر الشبكة وفلتر مدخل الهواء عن طريق غسلهما جيّدًا.



٥. يُرجى التأكد من جفاف فلتري HEPA والشبكة تمامًا قبل إعادة وضعهما في سلة المهملات؛ يجب تجفيف سلة المهملات والفلتر الشبكي تمامًا بالهواء قبل إعادة التجميع. عند الجفاف، أعد توصيل فلتر الشبكة بمجموعة الفلتر.

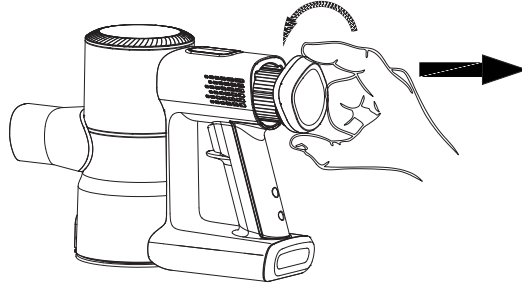


٦. بعد التأكد من جفاف الفلتر تمامًا، أعد تجميعه في العلبة بشكل صحيح.

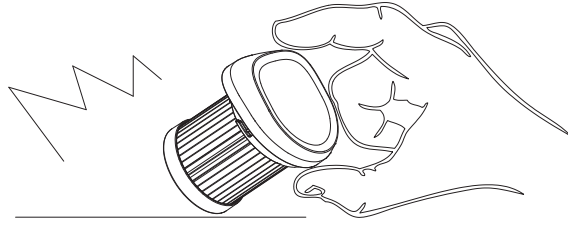


B. تنظيف فلتر الهواء عالي الكفاءة (HEPA)

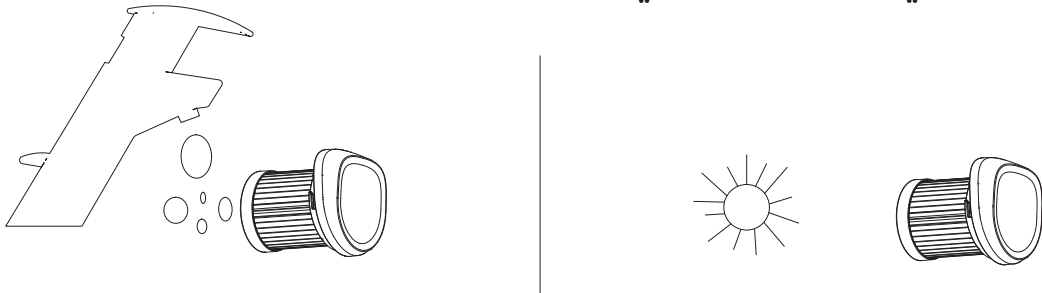
قم بتدوير فلتر الهواء عالي الكفاءة (HEPA) إلى اليسار واسحبه برفق للخارج للتنظيف.



٢. اضرب الفلتر برفق على الأرض لإزالة الغبار من فلتر الهواء عالي الكفاءة (HEPA).

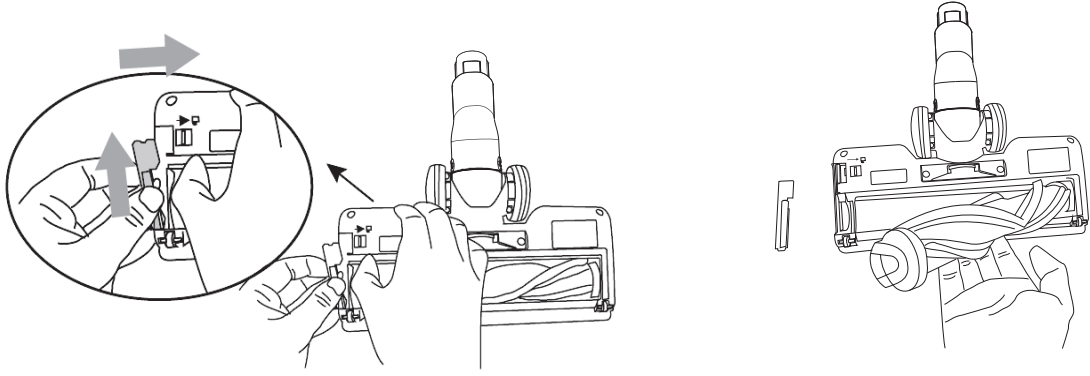


٣. إذا كان فلتر الهواء عالي الكفاءة (HEPA) مملوءًا بالغبار بكثافة، اغسله بالماء وجففه تمامًا وأعد تركيبه في الهيكل الرئيسي.

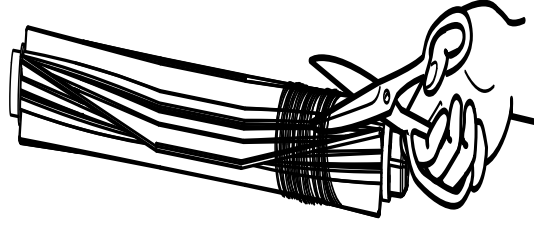


C. تنظيف الفرشاة

١. ادفع اللسان إلى اليمين، وارفع مزلاج الفرشاة على الجانب الأيمن، ثم أخرج الفرشاة من نافذة الفرشاة كما هو موضح في الصورة أعلاه.

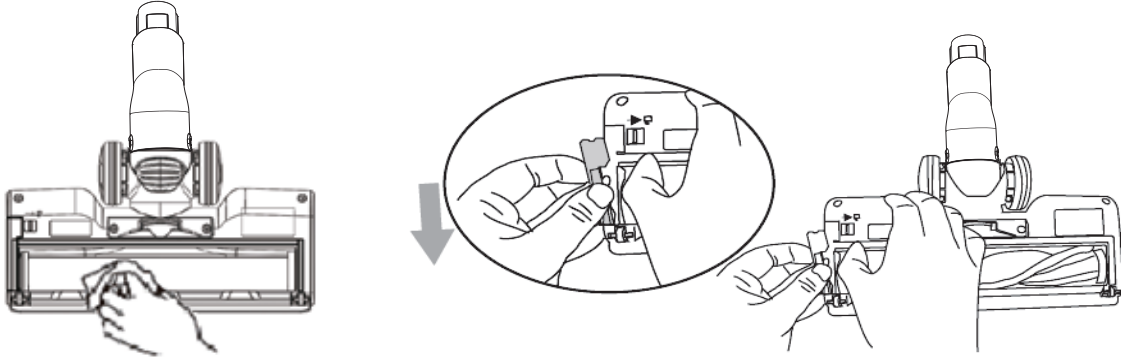


٢. استخدم المقص لإزالة أي شعر أو حطام ملفوف حول الأسطوانة.



٣. نظف نافذة الفرشاة الشفافة برفق لإزالة أي أوساخ.

٤. بعد التنظيف، أعد تركيب الفرشاة في الجهاز.



المشكلة	الأسباب المحتملة	الحلول
عدم جمع الحطام	١. سلة المهملات ممتلئة. ٢. الفلاتر مسدودة أو متسخة. ٣. الفلاتر لا تعمل.	١. إفراغ سلة المهملات ٢. تنظيف الفلاتر ٣. استبدال الفلاتر البالية
عدم دوران أسطوانة الفرشاة	فرشاة الأسطوانة مسدودة بالشعر أو الألياف.	تنظيف فرشاة الأسطوانة
عدم كفاية قوة الشفط	١. سلة المهملات غير مثبتة بشكل آمن في مكانها. ٢. الفلاتر مسدودة أو متسخة. ٣. لم يتم تركيب سلة المهملات بشكل صحيح. ٤. مستوى البطارية منخفض. ٥. ممر الأوساخ بالفوهة مسدود.	١. إعادة تركيب سلة المهملات والتأكد من إغلاق الغطاء بإحكام ٢. تنظيف الفلاتر ٣. إعادة تركيب سلة المهملات ٤. شحن البطارية بالكامل ٥. فصل الفوهة لإزالة الحطام
إيقاف التشغيل بشكل غير متوقع	١. سلة المهملات ممتلئة. ٢. الفلاتر مسدودة أو متسخة. ٣. ارتفاع درجة حرارة المكنسة الكهربائية.	١. إفراغ سلة المهملات. ٢. تنظيف الفلاتر. ٣. اترك المكنسة الكهربائية تبرد، ثم أعد المحاولة.
عدم تشغيل المكنسة الكهربائية أو إيقاف تشغيلها	١. البطارية منخفضة. ٢. ارتفاع درجة حرارة المكنسة الكهربائية.	١. شحن البطارية بالكامل. ٢. اترك المكنسة الكهربائية تبرد، ثم أعد المحاولة.
وقت التشغيل قصير	١. الطاقة منخفضة. ٢. الفلاتر مسدودة أو متسخة.	١. شحن البطارية بالكامل. ٢. تحقق مما إذا كانت الفلاتر مسدودة أو متسخة.

الجهد الكهربائي	١٨،٥ فولت (٥ خلايا)
الطاقة	١٣٠ واط
سعة خزان الغبار	٠،٥ لتر
نوع البطارية	ليثيوم
سعة البطارية	٢٢٠٠ مللي أمبير
وقت التشغيل	١٤ دقيقة (سرعة عالية) / ٣٥ دقيقة (سرعة عادية)
المكنسة الكهربائية	٩ ≤ كيلو باسكال
أقصى قوة شفط	٢٨ ≤ واط
وقت الشحن	٤،٥ ساعة
الضوضاء	٦٥ ≥ ديسيبل
الشهادة	CB / CE / ROHS

احتياطات السلامة

- * اقرأ تعليمات التشغيل بعناية واتبع جميع معلومات السلامة.
- * قد يؤدي عدم اتباع تعليمات السلامة وإرشادات التعامل إلى إصابة شخصية أو تلف الممتلكات.
- * لا نتحمل أي مسؤولية عن الإصابات أو الأضرار الناتجة عن الاستخدام غير السليم.
- * سيؤدي تجاهل هذه التعليمات إلى إبطال الضمان.



١. لتجنب الحريق، الانفجار، أو الإصابة، تحقق من سلامة بطارية الجهاز والشاحن قبل الاستخدام.
٢. لا تستخدم المكنسة الكهربائية إذا كانت البطارية أو الشاحن تالفين.
٣. إذا تعرضت المكنسة المحمولة أو العصا للتلف، توقف عن استخدامها فوراً.
٤. لا تستخدم المكنسة في الأماكن الخارجية أو على الأسطح الرطبة؛ فهي مخصصة للأسطح الجافة فقط.
٥. تجنب شطف الأشياء الصلبة أو الحادة مثل الزجاج، المسامير، البراغي، أو العملات المعدنية التي قد تلحق الضرر بالمكنسة.
٦. لا تقم بشطف غبار الحوائط الجافة، رماد المدفأة أو الجمرات، ولا تقم بتوصيلها على الأدوات الكهربائية لجمع الغبار.
٧. تجنب شطف الأشياء المدخنة أو المشتعلة مثل الفحم الساخن، أعقاب السجائر، أو أعواد الكبريت.
٨. لا تقم بشطف المواد القابلة للاشتعال مثل السوائل الخفيفة، البنزين أو الكيروسين، ولا تستخدم المكنسة في الأماكن التي قد تتواجد فيها هذه المواد.
٩. تجنب شطف المواد السامة مثل الكلور، الأمونيا، أو منظفات المجاري.
١٠. لا تستخدم المكنسة في الأماكن المغلقة التي تحتوي على أبخرة من الطلاء، المخفف، أو الغبار القابل للاشتعال.
١١. لا تقم بشطف أي سوائل.
١٢. لا تغمر المكنسة في الماء أو أي سوائل أخرى.
١٣. كن حذراً عند تنظيف السلالم.
١٤. لا تلمس الشاحن أو المكنسة بيدين مبللتين.
١٥. لا تترك المكنسة دون مراقبة أثناء الاستخدام.
١٦. تأكد دائماً من إيقاف تشغيل المكنسة قبل توصيل أو فصل فوهة الأرضية.
١٧. استخدم فقط الشواحن والبطاريات الخاصة بالعلامة التجارية؛ الأنواع الأخرى قد تنفجر وتسبب إصابات أو تلفاً.
١٨. لا تقم بحرق المكنسة حتى لو كانت متضررة بشكل كبير، فقد تنفجر البطارية في حالة نشوب حريق.
١٩. تأكد من أن منطقة العمل مضاءة بشكل جيد لضمان سلامة الاستخدام.

٢٠. استمر في تحريك المكنسة الكهربائية بشكل مستمر على السجاد لتجنب تلف ألياف السجاد.
٢١. لا تضع المكنسة على أسطح غير مستقرة مثل الكراسي أو الطاولات.
٢٢. تجنب إدخال أي أجسام في الفتحات، ولا تستخدم المكنسة إذا كانت أي فتحة مسدودة؛ حافظ على نظافتها من الغبار، الوبر، والشعر لضمان تدفق الهواء.
٢٣. لا تترك الأطفال الصغار يستخدمون المكنسة أو يتعاملون معها كلعبة؛ يلزم الإشراف المباشر عند اقتراب الجهاز من الأطفال.
٢٤. لا تستخدم المكنسة بدون الفرشاة الدوارة، صندوق الغبار، وجميع الفلاتر المثبتة.
٢٥. لا تستخدم المكنسة إذا كان تدفق الهواء محدودًا؛ إذا كانت مسارات الهواء أو فوهة الأرضية مسدودة، قم بإيقاف تشغيل المكنسة، قم بإزالة البطارية، وأزل جميع العوائق، ثم أعد تركيب البطارية قبل تشغيل المكنسة مرة أخرى.
٢٦. أبعد فوهة الأرضية عن الشعر، الوجه، الأصابع، القدمين العارية، أو الملابس الفضفاضة.
٢٧. لا تقم بشحن البطارية إذا كانت درجة الحرارة أقل من 32°C (أو أعلى من 122°F) أو أعلى من 50°C .
٢٨. قم بتخزين الجهاز في الداخل؛ لا تستخدمه أو تخزنه في درجات حرارة أقل من -4°F (-20°C)، وتأكد من أن يكون في درجة حرارة الغرفة قبل تشغيله.

B. ملحقات وصندوق الغبار - ملاحظات:

١. تأكد من أن جميع الفلاتر جافة تمامًا بعد التنظيف الروتيني قبل تشغيل المكنسة الكهربائية.
٢. تأكد من أن الفرش الدوارة، صندوق الغبار، وجميع الفلاتر في مكانها الصحيح بعد الصيانة.
٣. تأكد من أن الملحقات خالية من الانسدادات، واحتفظ بالفتحات بعيدًا عن الوجه والجسم.
٤. استخدم فقط الفلاتر والملحقات الموصى بها؛ استخدام غيرها سيؤدي إلى إبطال الضمان.
٥. لتحقيق الأداء الأمثل، اغسل الفلتر بالماء كل أسبوعين؛ عدم القيام بذلك قد يتسبب في ضعف الأداء وفقدان الشفط.
٦. استبدل الفلتر كل ٣ أشهر لضمان الكفاءة المستمرة.

C. سلامة البطارية:

1. تعتبر حزمة البطارية مصدر الطاقة للجهاز؛ لا تحمل الجهاز وأنت تضغط على زر الطاقة عندما تكون حزمة البطارية مركبة.
2. لا تشحن الجهاز بينما هو قيد التشغيل.
3. افصل حزمة البطارية عن الجهاز قبل إجراء أي تعديلات أو استكشاف أخطاء.
4. استخدم الشواحن الموصى بها فقط لشحن حزمة البطارية؛ استخدام شاحن غير صحيح قد يؤدي إلى خطر الحريق.
5. استخدم الجهاز فقط مع حزمة البطارية المخصصة له؛ استخدام حزم بطاريات أخرى قد يؤدي إلى إصابات أو حريق.
6. في حالة خروج سائل من حزمة البطارية، تجنب ملامسته لأنه سام وقد يسبب تهيجًا أو حروقًا. إذا حدث تماس، اغسل بالماء، وإذا لامس العينين، اطلب المساعدة الطبية.
7. أبعد حزمة البطارية عن الأسطح الساخنة لتجنب التلف.
8. لا تعرض حزمة البطارية أو الجهاز للنار أو درجات حرارة تتجاوز ٢٦٦°F (١٣٠°C) حيث قد يسبب ذلك انفجارًا.
9. اتبع جميع تعليمات الشحن، ولا تشحن حزمة البطارية أو الجهاز خارج نطاق درجة الحرارة المحددة لتجنب التلف وتقليل خطر الحريق.
10. يجب أن تتم صيانة الجهاز فقط بواسطة فني إصلاح مؤهل باستخدام قطع غيار مطابقة؛ لا تحاول إجراء الإصلاحات بنفسك إلا إذا تم تحديد ذلك في تعليمات المستخدم.
11. خزن حزمة البطارية في درجات حرارة تتراوح بين -٤°F (-٢٠°C) و ١١٣°F (٤٥°C) للحفاظ على عمر البطارية.
12. لا تعرض حزمة البطارية للماء أو تغمرها في الماء المالح أو أي سوائل أخرى.

المنتجات التي يتم شراؤها مباشرة من موقع **Green Lion** أو من متجركم تأتي مع ضمان لمدة ٢٤ شهرًا.

عند شراء منتجات **Green Lion** من أي من الموزعين المعتمدين لدينا، ستحصل على ضمان لمدة ١٢ شهرًا. إذا كنت ترغب في تمديد هذا الضمان، توجه إلى موقعنا على <https://www.greenlion.net/warranty> واملأ الاستمارة بمعلوماتك. لا تنس تحميل صورة المنتج أيضًا. بعد أن نقوم بمراجعة وقبول طلبك، سنرسل لك بريدًا إلكترونيًا لتأكيد تمديد ضمان المنتج الخاص بك.

لمزيد من المعلومات، يرجى زيارة:
<https://www.greenlion.net/warranty>

اتصل بنا

إذا كان لديك أي استفسارات حول سياسة الخصوصية هذه، يرجى الاتصال بنا عبر:
الموقع الإلكتروني: <https://www.greenlion.net/>

المبيعات: sales@greenlion.net

دعم الخدمة: Support@greenlion.net

تليجرام: [@greenlion_global](https://www.greenlion.net/)

انستغرام: [@greenlion_global](https://www.greenlion.net/)