

PORODO



Porodo

ساعة HYPE الذكية مع سماعات الأذن

SKU: PD-HYPE

٢	المميزات
٢	النصائح
٣	محتويات العبوة
٣	العرض التخطيطي
٣	تعليمات الشحن
٤	اتصال التطبيق
٥	دليل الأزرار
٥	إخلاء المسؤولية
٦	المواصفات
٧	وظائف الساعة
٨	الميزات الإضافية
٨	الاحتياطات
٩	إقران سماعات الأذن بالهاتف
١٠	إقران سماعات الأذن ببعضها البعض
١١	تعليمات استخدام سماعات الأذن
١٢	احتياطات استخدام سماعات الأذن
١٢	استكشاف الأخطاء وإصلاحها
١٥	بيان الامتثال للجنة الاتصالات الفيدرالية
١٦	الضمان
١٦	اتصل بنا

قبل تثبيت المنتج واستخدامه، يرجى قراءة دليل المستخدم هذا بعناية لضمان الاستخدام الصحيح والحفاظ عليه بشكل آمن للرجوع إليه في المستقبل.

المميزات

١. تتميز الساعة الذكية بشاشة مقاس ١,٥٢ بوصة، مما يوفر صورًا واضحة وحيوية لسهولة التنقل والعرض.
٢. تتيح وظيفة البلوتوث المتكاملة إجراء مكالمات بدون استخدام اليدين مباشرة من الساعة، مما يضمن الاتصال والراحة دون الحاجة إلى الوصول إلى هاتفك الذكي.
٣. مع تصنيف IP٦٧، فإن الساعة مقاومة للماء، مما يجعلها مناسبة للاستخدام في ظروف الطقس المختلفة.
٤. تم تصميم سماعات الأذن للارتداء الكامل داخل الأذن، مما يوفر تجربة مريحة وغير مؤلمة حتى أثناء الاستخدام المطول.
٥. صُنعت سماعات الأذن بحرفية معدنية دقيقة ومجهزة بتقنية متقدمة لتقليل الضوضاء، وتوفير وضوحًا صوتيًا استثنائيًا.
٦. باستخدام تقنية البلوتوث ٥.٠، المستقرة وعالية الجودة، يضمن الجهاز اتصالًا ثابتًا وقويًا للصوت والتواصل دون انقطاع.
٧. تناسب سماعات الأذن حجرة الساعة، والتي تعمل أيضًا كمحطة شحن، مما يجعل من السهل حملها وتخزينها والحفاظ على سماعات الأذن مشحونة أثناء التنقل.
٨. تدعم سماعات الأذن أوامر صوتية للذكاء الاصطناعي مثل تنشيط Siri، مما يضيف إلى الراحة بدون استخدام اليدين من خلال السماح بالوظائف التي يتم تشغيلها بالصوت.

النصائح

١. يرجى شحن المنتج لمدة ٤ ساعات تقريبًا قبل استخدامه لأول مرة.
٢. إذا كنت لا تستخدم هذه الساعة بانتظام، فيرجى التأكد من شحنها مرة واحدة على الأقل شهريًا للحفاظ على صحة البطارية.
٣. أبقِ المستشعر قريبًا من الجلد أثناء القياسات لتجنب القراءات غير الدقيقة بسبب الحركة.
٤. القياسات التي يوفرها هذا المنتج هي للإشارة فقط ولا ينبغي استخدامها للأغراض الطبية أو كأساس وحيد لقرارات الصحة.
٥. ستتم مزامنة بعض البيانات، مثل الوقت والطقس والخطوات وتتبع النوم، مع هاتفك أو بيانات الشبكة بعد الاتصال بالهاتف عبر التطبيق المصاحب. لا يمكن تعديل هذه الإعدادات يدويًا.

محتويات العبوة

١. ساعة HYPE الذكية

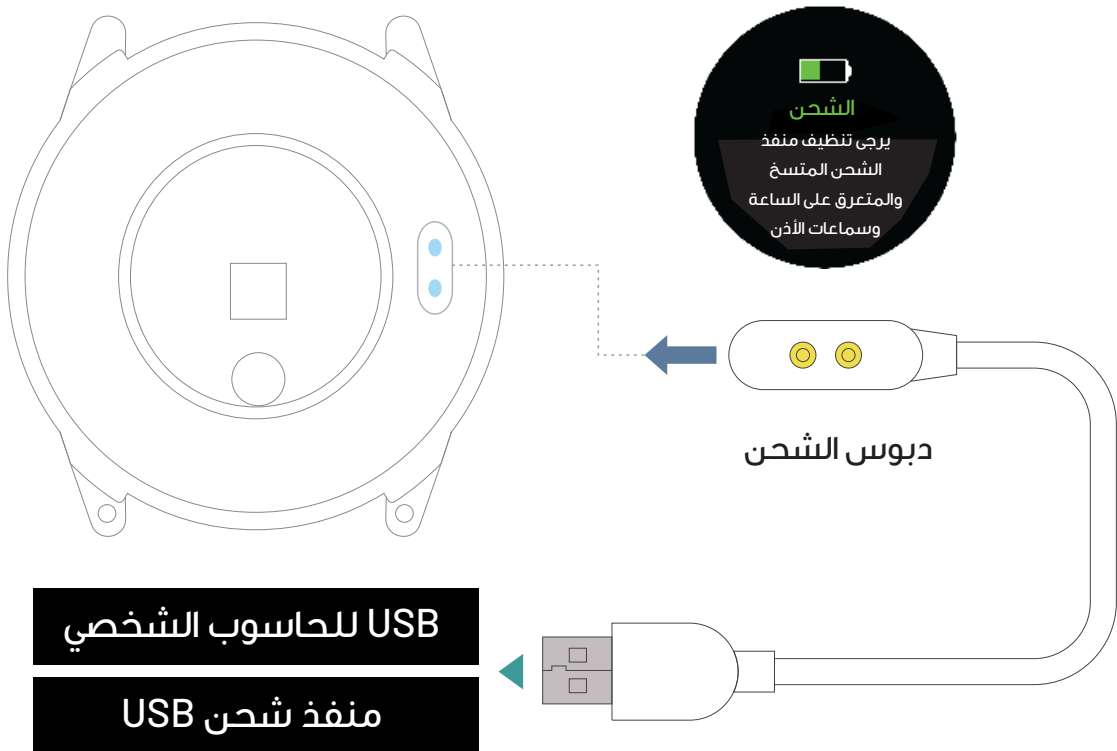
٢. سماعات الأذن

٣. كابل الشحن

العرض التخطيطي



تعليمات الشحن



بعد توصيل الكابل المغناطيسي بنجاح، ستعرض الساعة أيقونة الشحن بينما يكون الطرف الآخر متصلاً بمنفذ USB القياسي.

تنبيه

١. تجنب شحن الساعة في البيئات الرطبة أو المبللة لتجنب التلف.
٢. تأكد من أن جسم الساعة والملاصقات المعدنية على كابل الشحن المغناطيسي خالية من الأوساخ أو التآكل.
٣. نظف بانتظام الجزء الخلفي من الساعة والملاصقات المعدنية على كابل الشحن المغناطيسي بقطعة قماش نظيفة لضمان الاتصال الكامل ووظيفة الشحن العادية.
٤. لا يتضمن هذا المنتج محول طاقة. لضمان السلامة والحماية، استخدم واجهة USB للحاسوب أو محول طاقة بمخرج لا يزيد عن ٥ فولت/١ أمبير للشحن. قم دائمًا بشراء محولات طاقة عالية الجودة من خلال قنوات موثوقة لتجنب المخاطر مثل ارتفاع درجة الحرارة أو الحريق.

اتصال التطبيق

١. لتثبيت التطبيق، امسح رمز الاستجابة السريعة أو قم بزيارة متجر التطبيقات أو Google Play وابحث عن "FitCloudPro".
٢. اتبع التعليمات لتنزيل التطبيق وتثبيته.



ملاحظة: يتطلب التطبيق نظام Android ٨.٠ أو أعلى، أو iOS ١٢.٠ أو أعلى. من الضروري أيضًا أن يكون لديك إصدار الأجهزة اللاسلكية ٤.٠ أو أعلى لضمان التوافق الكامل.

٣. التثبيت والإعداد الأولي للتطبيق:

- ٣.١ قم بتثبيت التطبيق وفتحه لأول مرة باتباع التعليمات لمنح الأذونات اللازمة.



- ٣.٢ بالنسبة لمستخدمي iPhone، سيطلب اتصال تطبيق الهاتف المحمول الأولي بطلب اقتران لاسلكي.
- ٣.٣ عند الاقتران، يمكن للساعة تلقي تنبيهات إعلامية من نظام iOS للمكالمات الواردة والرسائل النصية والمزيد.

٤. ربط الجهاز:

٤.١ افتح التطبيق وحدد "Binding Device" ثم امسح رمز الاستجابة السريعة على الساعة أو ابحث عن "HYPER Watch" للعثور على الجهاز القريب.

٤.٢ لإكمال الربط، حدد عنوان MAC الخاص بساعتك، والذي يتكون من ١٢ حرفاً، والذي يوجد ضمن إعدادات الساعة في "حول عنوان MAC".

٤.٣ بمجرد أن تعرض الساعة أيقونة الاتصال اللاسلكي أو تشير إلى اتصال لاسلكي ناجح، يمكنك استخدام قرص الساعة للتحكم في هاتفك المحمول لإجراء المكالمات أو الرد عليها، ومراجعة سجل المكالمات مباشرة من ساعتك.

ملاحظات:

١. عند استخدام ميزة الاتصال اللاسلكي، من الضروري ضمان اتصال مستقر بين الساعة والهاتف المحمول.

٢. في حالة فقد الاتصال، يرجى سحب الواجهة الرئيسية على ساعتك لأسفل. إذا تحول رمز الهاتف إلى اللون الأزرق، فهذا يشير إلى إعادة الاتصال بنجاح. راجع الرسم التوضيحي على اليمين لمزيد من الإرشادات.

دليل الأزرار

١. تنشيط الشاشة: اضغط على زر الوظيفة/الرجوع أو ارفع يدك لإيقاظ الشاشة.

٢. التنقل عبر الواجهة:

A. مرر لأعلى للوصول إلى شريط الإشعارات.

B. مرر لأسفل للدخول إلى مركز التحكم.

C. مرر للمربع للدخول إلى واجهة تشغيل الموسيقى.

D. مرر لليمين لتمكين وضع تقسيم الشاشة.

إخلاء المسؤولية

هذا التطبيق ليس جهازاً طبياً. البيانات التي تم الحصول عليها أثناء استخدام هذا التطبيق مخصصة لأغراض مرجعية فقط ولا يجوز استخدامها للتشخيص السريري أو البحث الطبي أو أي شكل من أشكال العلاج.

سعة البطارية	٤٠٠ملي أمبير/ساعة/٣,٨ فولت (ساعة) ٣٥٠ملي أمبير/ساعة/٣,٧ فولت (سماعات أذن)
نوع البطارية	بطارية بوليمر ليثيوم أيون
الدقة	IPS ٣٦.٠x٣٦.٠
الحجم	١,٥٢ بوصة
شريحة الساعة الذكية	٨٩٥٩To Bluetrum
توافق النظام	Android ٥.٠ والإصدارات الأحدث، iOS ١٠.٠ والإصدارات الأحدث
مكبر صوت الساعة	٩١٦.٠ مكبر صوت AAC ٧/٨Ω، واط ١x
مكبر صوت سماعة الأذن	١٦xØ٦mm/F٦L٢
إصدار البلوتوث	V٥.٠
اسم التطبيق	FitCloudPro
اسم بلوتوث الساعة	HYPE Watch
اسم بلوتوث سماعة الأذن	HYPE TWS
وقت إعادة الشحن	٤ ساعات
قياسي	IP٦٧
السرعات الحرارية	مدعوم
جهاز التحكم عن بعد الكاميرا	مدعوم
مكالمة بلوتوث	مدعوم
مشغل موسيقى بلوتوث	مدعوم
مزامنة الوقت	مدعوم
سجل المكالمات	مدعوم
مكافحة الضياع	مدعوم
إعادة الاتصال	مدعوم
مراقبة النوم	مدعوم
الخطوات	مدعوم
معدل ضربات القلب	مدعوم
سماعة الرأس بلوتوث	مدعوم
ضغط الدم	مدعوم
المنبه	مدعوم
Siri	مدعوم
اللغات المدعومة للتطبيق	العربية، البلغارية، الصينية، التشيكية، الدنماركية، الهولندية، الإنجليزية، الفنلندية، الفرنسية، الألمانية، المجرية، الإيطالية، اليابانية والكورية والنرويجية والبولندية والبرتغالية والرومانية والروسية والإسبانية والسويدية والأوكرانية
الحجم	٥٠ ملم x ١٤ ملم
الوزن	٦٨ جم
درجة حرارة التشغيل	٠ درجة مئوية إلى ٤٠ درجة مئوية

١. استبدال القرص

١.١ اضغط مطولاً على الصفحة الرئيسية لمدة ٣ ثوانٍ للانتقال إلى صفحة استبدال قرص الساعة.

١.٢ حدد القرص البديل وقم بتنزيله من الصفحة.

٢. مركز التحكم

الوصول: مرر لأسفل للدخول إلى مركز التحكم.

٢.١ وضع عدم الإزعاج: قم بالتنشيط لإسكات الإشعارات والمكالمات.

٢.٢ وضع توفير الطاقة: قم بالتنشيط لإطالة عمر البطارية.

٢.٣ ضبط سطوع الشاشة: اضبط سطوع الشاشة لتناسب تفضيلات المشاهدة الخاصة بك.

٢.٤ الإعدادات: الوصول إلى إعدادات إضافية.

٢.٥ البحث عن الهاتف: قم بالتنشيط لتحديد موقع هاتفك المتصل.

٢.٦ معلومات النظام: عرض معلومات مفصلة حول نظام الساعة.

٢.٧ إعداد الاهتزاز ونغمة الرنين: تخصيص شدة الاهتزاز وأصوات نغمة الرنين.

٢.٨ إعداد المكالمات والصوت اللاسلكي: إدارة إعدادات المكالمات والصوت اللاسلكي.

٣. وضع عدم الإزعاج: انتقل إلى مركز التحكم وانقر على أيقونة عدم الإزعاج لتنشيط هذا الوضع.

٤. ضبط سطوع الشاشة: مرر لأسفل إلى عناصر التحكم، ثم انقر على أيقونة ضبط السطوع لتعديل إعدادات سطوع الجهاز.

٥. الإعدادات: يمكنك الوصول إلى وظائف إضافية من خلال التمرير إلى عناصر التحكم والنقر على أيقونة الإعدادات.

٦. العثور على هاتفي: في مركز التحكم، حدد أيقونة "العثور على هاتفي"؛ سيهتز هاتفك للإشارة إلى موقعه.

٧. المساعد الصوتي: يمكنك تنشيط المساعد الصوتي بالضغط على زر الوظيفة/الرجوع. بالنسبة للأوامر الصوتية، انقر على الزر، أو بالنسبة للأوامر الأطول، اضغط على الزر لمدة ٣ ثوانٍ.

٨. بيانات الرياضة: يمكنك الوصول إلى صفحة بيانات الرياضة بالضغط على زر الوظيفة / الرجوع. هنا، يمكنك عرض وتسجيل الخطوات التي اتخذتها والسرعات الحرارية المحروقة والمسافة المقطوعة.

٩. الرسائل: لعرض رسائلك، مرر لأعلى إلى شريط الرسائل.

١٠. مراقبة معدل ضربات القلب: اضغط على زر الوظيفة/الرجوع لتنشيط ميزة مراقبة معدل ضربات القلب. انقر مرة واحدة لبدء القياس وعرض البيانات.

١١. وظيفة الاتصال: لإجراء مكالمة، مرر إلى اليمين على واجهة الاستعداد للوصول إلى الشاشة المنقسمة، ثم انقر فوق أيقونة الهاتف لفتح واجهة الاتصال. تتطلب هذه الوظيفة الاتصال بالبلوتوث الصوتي. بمجرد الدخول إلى واجهة الاتصال، أدخل رقم الهاتف وقم بإجراء مكالمتك حسب الحاجة.

١٢. وضع الرياضة: اضغط على زر الوظيفة/الرجوع للوصول إلى وضع الرياضة. هنا، يمكنك تحديد رياضتك المفضلة وعرض البيانات ذات الصلة.

١٣. الطقس: اضغط على زر الوظيفة/الرجوع لفتح وظيفة الطقس. انقر لعرض الظروف الجوية الحالية.

١٤. التحكم في الموسيقى: اضغط على زر الوظيفة/الرجوع للوصول إلى عناصر التحكم في الموسيقى. انقر لضبط مستوى الصوت أو بدء تشغيل الأغنية أو إيقاف تشغيلها.

١٥. مراقبة ضغط الدم: اضغط على زر الوظيفة/الرجوع للوصول إلى مراقبة ضغط الدم. انقر لبدء القياس.

ملاحظة: هذه البيانات للإشارة فقط ولا ينبغي استخدامها للتشخيص الطبي.

١٦. مراقبة الأكسجين في الدم: اضغط على زر الوظيفة/الرجوع للوصول إلى مراقبة الأكسجين في الدم. انقر لبدء القياس.

الميزات الإضافية

مراقبة النوم: تتبع أنماط النوم وجودته.

الكرونوغراف: يقيس ويسجل فترات زمنية.

المؤقت: يسمح بضبط المؤقتات لأنشطة مختلفة.

المنبه: يتيح ضبط تنبيهات متعددة.

التذكير بالخمول: تنبيهات لتشجيع الحركة بعد فترات من عدم النشاط.

التذكير بالشرب: يذكرك بالبقاء رطبًا على فترات منتظمة.

هز الجهاز لالتقاط صورة: هز الجهاز لالتقاط الصور عن بُعد.

تتبع الدورة الشهرية الفسيولوجية للإناث: يراقب الدورة الشهرية (يمكن الوصول إليها عبر التطبيق).

الاحتياطات

١. لماذا من الضروري ارتداء ساعة ذكية بإحكام عند قياس معدل ضربات القلب؟
تحتسب الساعات الذكية معدل ضربات القلب باستخدام مبدأ انعكاس الضوء. يجب أن يمر

الضوء عبر الجلد وينعكس مرة أخرى إلى المستشعر. إذا تم ارتداء الساعة بشكل فضفاض، فقد يتداخل الضوء المحيط مع هذه العملية ويقلل من دقة القياس.

٢. ارتداء الساعة الذكية أثناء الاستحمام بالماء الساخن

ينصح بعدم ارتداء الساعة الذكية أثناء الاستحمام بالماء الساخن. يمكن للبخر المتولد أن يخرق غلاف الساعة من خلال فجوات صغيرة بسبب حجمه الجزيئي. مع انخفاض درجة الحرارة، يتكثف هذا البخار في الماء، مما قد يؤدي إلى إتلاف الدوائر الداخلية.

٣. الاتصال اللاسلكي

تأكد من تشغيل كل من هاتفك الذكي والساعة الذكية لإنشاء اتصال لاسلكي. عند إجراء بحث لاسلكي، تجنب توصيل الساعة الذكية بحساب آخر واحتفظ بالساعة الذكية والهاتف المحمول بالقرب من بعضهما البعض قدر الإمكان لتسهيل الاتصال المستقر.

٤. إدارة برامج الهاتف المحمول

إذا قمت بتثبيت تطبيقات أخرى مثل مدير الهاتف المحمول، فتأكد من تمكين إشعارات الرسائل والعمليات الخلفية في إعدادات هاتفك الذكي للحفاظ على الأداء الطبيعي للتطبيق المرتبط بساعتك الذكية.

٥. تعليمات اختبار قياس الأكسجين في الدم

لضمان دقة بيانات الاختبار، حافظ على استرخاءك وثباتك أثناء اختبار قياس الأكسجين في الدم. تأكد من أن الساعة الذكية في مستوى قلبك. امتنع عن التحدث أثناء الاختبار.

ملاحظة: تهدف هذه الوظيفة إلى توفير البيانات لمراقبة التغيرات في مستويات الأكسجين في الدم قبل وبعد النشاط البدني ولا يُقصد بها أن تكون بديلاً لنتائج الاختبارات الطبية.

إقران سماعات الأذن بالهاتف

A. الاقتران الأولي

١. قم بإزالة سماعة الرأس من مضيف الساعة واستمع إلى نغمة التمهيد.

٢. افتح إعدادات البلوتوث في هاتفك المحمول وابحث عن اسم الاتصال اللاسلكي المقابل "HYPER TWS" للاتصال اللاسلكي.

٣. إذا تم عرض "HYPER TWS" وتم توصيله على هاتفك، فهذا يعني أن الاقتران تم بنجاح.

B. إعادة الاتصال التلقائي

ستؤدي إزالة سماعة الرأس من الهيكل الرئيسي للساعة إلى تشغيلها تلقائيًا وبدء الاقتران بالجهاز المتصل مسبقًا.

C. إعادة الاتصال

1. إذا انفصلت سماعة الرأس عن الهاتف المحمول أثناء الاستخدام، فيجب عليك إعادة توصيلها يدويًا.

2. في إعدادات البلوتوث الخاصة بهاتفك، إذا ظهر طراز سابق، فيرجى مسح هذا الإعداد أولاً، ثم إعادة الاتصال بـ "HYPER TWS".

D. إقران سماعة أذن واحدة

إذا كانت سماعة أذن واحدة فقط تنتج صوتًا، فيجب عليك إقران سماعات الأذن الخاصة بسماعة الرأس ببعضها البعض مرة أخرى.

إقران سماعات الأذن ببعضها البعض

A. إيقاف التشغيل

اضغط مع الاستمرار على كلتا السماعتين لمدة 7 ثوانٍ لإيقاف تشغيل الطاقة.

B. بدء الاقتران

1. اضغط مع الاستمرار على كلتا السماعتين في نفس الوقت لتشغيلهما.
2. استمر في الضغط حتى تبدأ مصابيح المؤشر في الوميض بالتناوب.
3. تأكد من عدم لمس مناطق المستشعر في سماعات الرأس أثناء هذه العملية.
4. اضغط على كلتا السماعتين في نفس الوقت سبع مرات، ثم حررهما.
5. سيتم إيقاف تشغيل كلتا السماعتين تلقائيًا، مما يشير إلى أنهما جاهزان للاقتران.

C. إكمال الاقتران

1. ضع كلتا السماعتين مرة أخرى في حجرة الساعة وأخرجهما في نفس الوقت.
2. عند القيام بذلك، يجب أن يظل ضوء سماعة رأس واحدة فقط مضاءً بعد تشغيل الساعة.
3. يشير هذا إلى أن إحدى السماعتين فقط نشطة، مما يؤكد نجاح الاقتران.



A. منطقة مستشعر اللمس

يتميز السطح الأوسط لسماعة الأذن بمنطقة حساسة لللمس تستخدم للتحكم في عمليات مكالمات الهاتف (الرد/الإغلاق)، وضبط مستوى الصوت (رفع/خفض)، والتفاعلات مع المساعد الصوتي AI.

B. إدارة المكالمات الواردة

1. عندما تكتشف سماعة الأذن مكالمة واردة أثناء وضعها داخل الساعة، فسوف تتصل تلقائيًا عند إزالتها.
2. إذا كانت سماعة الأذن داخل الساعة لفترة طويلة، فستحتاج إلى الرد يدويًا على المكالمة بالنقر المزدوج على الزر.
3. لإغلاق المكالمة، انقر نقرًا مزدوجًا فوق الزر مرة أخرى.
4. سيتم إيقاف تشغيل سماعة الأذن تلقائيًا بمجرد إعادتها إلى الساعة أثناء المكالمة.
5. إذا لم يتم إنهاء المكالمة بواسطة سماعات الأذن، فسيتم تحويل المكالمة تلقائيًا إلى الهاتف المحمول لإدارتها.

C. تشغيل الموسيقى

1. لإيقاف الموسيقى مؤقتًا أو تشغيلها، انقر نقرًا مزدوجًا.
2. اضغط مع الاستمرار على الزر لمدة ثانيتين للانتقال إلى الأغنية السابقة أو التالية.
3. لضبط مستوى الصوت، انقر ثلاث مرات لزيادة أو خفض مستوى الصوت.

4. مساعد صوتي AI

1. بمجرد توصيل سماعة الأذن في الوضع اللاسلكي، يمكنك تنشيط Siri على أجهزة iPhone والمساعد الصوتي على أجهزة Android من خلال النقر على مفتاح اللمس أربع مرات.
 2. تتيح لك وظيفة المساعد الصوتي إجراء مكالمات والتحقق من الطقس والتنقل عبر الخرائط والوصول إلى وظائف أخرى من خلال الأوامر الصوتية.
- ملاحظة:** يجب تمكين المساعد الصوتي في واجهة الاستعداد للهاتف المحمول أو الواجهة الرئيسية ليعمل بشكل فعال.

احتياطات استخدام سماعات الأذن

١. نتائج هذا المنتج هي للإشارة فقط وليست مخصصة للاستخدام الطبي. يرجى اتباع تعليمات طبيبك وعدم الاعتماد فقط على نتائج القياس للتشخيص والعلاج الذاتي.
٢. كن حذرًا عند تمكين وظيفة إعادة ضبط المصنع حيث قد يؤدي ذلك إلى فقدان محتوى التطبيق والإعدادات وبيانات سجل الساعة.
٣. عندما تكون طاقة الساعة أقل من ٢٠٪، لا يزال من الممكن استخدام الساعة بشكل طبيعي. ومع ذلك، إذا تم وضع سماعات الأذن مرة أخرى في حجرة الشحن، فلن يتم شحنها إذا لم يضيء ضوء سماعة الأذن. في هذه الحالة، ستحتاج إلى إيقاف تشغيل سماعات الأذن يدويًا أو شحن الساعة.
٤. بعد استخدام سماعة الأذن، يرجى تنظيف أي بقع زيت وماء من منفذ الشحن وإزالة أي حطام من حجرة سماعة الأذن في الساعة على الفور.

انتبه



احرص على إبقاء منطقة الشحن والمقصورة نظيفة. قم بتنظيف أي بقع زيت أو ماء وإزالة أي حطام من حجرة سماعات الأذن في الساعة.

استكشاف الأخطاء وإصلاحها

١. اتصال التطبيق واستقرار الوظيفة
 ١. إذا لم يكن التطبيق متصلًا أو كانت بعض الوظائف غير مستقرة، فتأكد من شحن الساعة بشكل كافٍ.
 ٢. تأكد من تمكين وظائف معينة وتوصيل الساعة بالتطبيق (راجع قسم اتصال التطبيق).
 ٣. إعدادات الهاتف المحمول والساعة
 ١. تأكد من تشغيل ميزة الاتصال اللاسلكي على هاتفك المحمول.
 ٢. تحقق من تمكين جميع أذونات التطبيق الضرورية في إعدادات هاتفك المحمول.

٣. تجنب تعارض الأجهزة

a. إذا كانت هناك أجهزة متعددة قريبة، فمن المحتمل أن تتصل أجهزة أخرى بهاتفك عن طريق الخطأ أو أن الهاتف متصل بالفعل بجهاز آخر.

b. في مثل هذه الحالات، افصل أي أجهزة غير مرغوب فيها عن هاتفك.

c. بالنسبة للهواتف المحمولة من Apple، حدد موقع الجهاز غير المرغوب فيه ضمن إعدادات الاتصال اللاسلكي وحدد "Ignore this device".

٤. الحد من الاتصالات اللاسلكية

a. إذا كان هناك عدد كبير جدًا من الأجهزة اللاسلكية المتصلة أو تم توصيلها بهاتفك المحمول، فمن المستحسن الحد من عدد الأجهزة.

b. تأكد من عدم توصيل أو إقران أكثر من ١٠ أجهزة لاسلكية بهاتفك.

٥. المسافة والعوائق

تأكد من أن المسافة بين الهاتف المحمول والساعة ليست كبيرة جدًا وأنه لا توجد عوائق كبيرة تتداخل مع الاتصال.

٦. أذونات التطبيق

a. افتح الأذونات للتخزين والهاتف ومعلومات الموقع والكاميرا وما إلى ذلك على هاتفك المحمول لضمان الأداء الكامل.

b. نظرًا للاختلافات بين العلامات التجارية المختلفة، فقد تحتاج إلى تعديل هذه الأذونات وفقًا للمطالبات المحددة أثناء تثبيت التطبيق.

c. قد يؤدي الفشل في تعيين هذه الأذونات بشكل مناسب إلى حدوث أخطاء تشغيلية أو تقييد وظائف التطبيق.

٧. تعديلات الأذونات

في حالة حدوث خطأ أو حظر وظائف التطبيق بسبب مشكلات الأذونات، يرجى تعديل أذونات التطبيق وفقًا لعلامة تجارية وطراز هاتفك المحمول.

٨. تحديثات البرامج

تحقق بانتظام من تحديث التطبيق أو برنامج الساعة إلى أحدث إصدار لضمان الأداء والتوافق الأمثل.

٩. قيود الوظائف

لا يمكن تعديل المعلومات والطقس والوقت والوظائف الأخرى أو إرسالها إذا لم يتم تكوينها بشكل صحيح في التطبيق.

١٠. مستوى البطارية

تأكد من شحن الساعة إذا كانت هذه الوظائف تبدو غير نشطة أو غير مستقرة.

١١. تنشيط الإشعارات

لتمكين تذكير الرسائل وتحديثات الطقس، افتح التطبيق وحدد الإعدادات المناسبة لإرسال الرسائل وإشعارات الطقس.

١٢. الاتصال اللاسلكي

تأكد من أن الاتصال اللاسلكي بهاتفك المحمول نشط. يجب توصيل كل من هاتفك وساعتك بشكل صحيح لضمان الأداء السلس.

١٣. مزامنة البيانات

يتم تحديث بيانات الطقس بانتظام في الخلفية بواسطة التطبيق، ومزامنتها من الخادم إلى ساعتك. تأكد من استقرار اتصال الشبكة لديك.

١٤. تحديثات الخادم

قد تؤدي التحديثات والترقيات إلى خادم البيانات إلى مشكلات مؤقتة في المزامنة. يرجى التحلي بالصبر والانتظار حتى اكتمال عملية الترقية.

١٥. وظائف التطبيق

يخدم التطبيق في المقام الأول لتسجيل وتخزين البيانات. لاحظ أن بعض الوظائف ثابتة ولا يمكن تعديلها أو التلاعب بها بشكل مباشر.

١٦. مزامنة الوقت

يتم مزامنة الوقت المعروض على الساعة من خلال اتصال هاتفك المحمول. يمكنك أيضًا ضبط الوقت يدويًا على الساعة إذا لزم الأمر.

١٧. مستوى البطارية

إذا كانت الساعة متأخرة، فقد يكون ذلك بسبب انخفاض مستوى البطارية. يرجى شحن الساعة.

١٨. استخدام الذاكرة

قد يؤدي استخدام الذاكرة المرتفع أيضًا إلى حدوث تأخير. أعد تشغيل كل من هاتفك المحمول وساعتك لمسح الذاكرة وتحسين الأداء.

١٩. العوامل البيئية

إذا كنت تواجه مشكلات في بيئات ذات درجات حرارة أو رطوبة شديدة، ففكر في تغيير موقعك لمعرفة ما إذا كان الأداء يتحسن.

٢٠. مزامنة المكالمات

إذا لم تتم مزامنة المكالمات الواردة مع الساعة، فتأكد من تمكين وظيفة تذكير المكالمات الواردة في إعدادات التطبيق.

٢١. فحص الاتصال

تأكد من توصيل الساعة بالهاتف المحمول بنجاح لضمان الأداء الوظيفي.

٢٢. وضع الموسيقى

بالنسبة للمشكلات المتعلقة باستخدام الساعة مع وظائف الموسيقى في هاتفك المحمول، حدد وضع "موسيقى الهاتف المحمول" كما هو موضح بالتفصيل في تعليمات توصيل التطبيق في هذا الدليل.

بيان الامتثال للجنة الاتصالات الفيدرالية

ملاحظة: تم اختبار هذا الجهاز ووجد أنه متوافق مع حدود الأجهزة الرقمية من الفئة ب، وفقًا للجزء ١٥ من قواعد لجنة الاتصالات الفيدرالية. تهدف هذه المعايير إلى توفير حماية معقولة ضد التداخل الضار في التركيبات السكنية. يولد هذا الجهاز ويستخدم ويمكنه إشعاع طاقة التردد اللاسلكي. إذا لم يتم تركيبه واستخدامه وفقًا للإرشادات، فقد يتسبب في حدوث تداخل ضار في الاتصالات اللاسلكية. يمكن أن يتسبب هذا الجهاز في حدوث تداخل في استقبال الراديو أو التلفزيون، والذي يمكن تحديده عن طريق إيقاف تشغيل الجهاز وتشغيله. يتم تشجيع المستخدم على محاولة تصحيح التداخل من خلال واحد أو أكثر من التدابير التالية:

١. إعادة توجيه أو نقل هوائي الاستقبال.

٢. زيادة المسافة الفاصلة بين الجهاز والمستقبل.

٣. توصيل الجهاز بمنفذ على دائرة مختلفة عن تلك التي يتصل بها المستقبل.

٤. استشر التاجر أو فني راديو/تلفزيون ذي خبرة للحصول على المساعدة.

المنتجات التي تشتريها مباشرة من موقعنا الإلكتروني أو متجر **Porodo** تأتي مع ضمان لمدة ٢٤ شهرًا.

عند شراء منتجات **Porodo** من أي من البائعين المعتمدين لدينا، فإنك تحصل على ضمان لمدة ١٢ شهرًا فقط. إذا كنت ترغب في تمديد هذا الضمان، فانتقل إلى موقعنا على **porodo.net/warranty** واملأ النموذج بالمعلومات الخاصة بك. ولا تنس تحميل صورة للمنتج أيضًا. بعد أن قمنا بالتحقق من طلبك وقبوله، سنرسل إليك بريدًا إلكترونيًا لتأكيد تمديد ضمان منتجك.

لمزيد من المعلومات، يرجى التحقق من:
porodo.net/warranty

اتصل بنا

إذا كان لديك أي أسئلة حول سياسة الخصوصية هذه، يرجى الاتصال بنا على:

info@porodo.net

الموقع الإلكتروني: **porodo.net**

خدمة العملاء: **support@porodo.net**

انستغرام: **porodo.me**