

# PORODO



## Porodo Gaming

ساعة SPECTRE الذكية  
للاتصالات والفيديو بتقنية 4G

SKU: PD-SPECTRE-BK

الميزات	٢
تركيب بطاقة SIM	٢
المواصفات	٣
تعليمات الاستخدام	٤
اتصال التطبيق	٥
الوظيفة	٦
وصف الوظيفة	٧
إعدادات APN	٩
إضافة مسؤول ثانوي	٩
إزالة الساعة من التطبيق	١٠
الاحتياطات	١٠
الضمان	١٢
اتصل بنا	١٢

قبل استخدام المنتج، يرجى قراءة دليل المستخدم هذا بعناية لضمان الاستخدام الصحيح والحفاظ عليه بشكل آمن للرجوع إليه في المستقبل.

## المميزات

١. تتميز الساعة الذكية بشاشة عرض بحجم ١.٣، بوصة، مما يوفر رؤية واضحة وحيوية لجميع الوظائف.
٢. تدعم بطاقة SIM نانو، مما يتيح الاتصال الخلوي لإجراء المكالمات والوصول إلى الإنترنت مباشرة من معصمك.
٣. مجهزة بوظيفة GPS، تتيح الساعة تتبع الموقع بدقة والملاحة.
٤. تم دمج كاميرا بدقة ٢ ميجابكسل في الساعة، مما يسهل التصوير الأساسي وإجراء مكالمات الفيديو.
٥. توفر الساعة الذكية عمر بطارية يصل إلى يومين بشحنة واحدة، مما يضمن البقاء على اتصال دون الحاجة إلى إعادة الشحن المتكرر.
٦. تحتوي الساعة على شاشة AMOLED، المعروفة بدقتها الممتازة في الألوان وكفاءة استهلاك البطارية.
٧. تراقب أنماط نومك لمساعدتك على اكتساب رؤى حول جودة ومدة نومك.
٨. تحسب الساعة الذكية السرعات الحرارية المحروقة طوال اليوم، مما يساعد في إدارة اللياقة البدنية والوزن.
٩. تراقب باستمرار معدل ضربات القلب، مما يوفر بيانات قيمة لتتبع الصحة واللياقة البدنية.
١٠. تتيح إجراء مكالمات الفيديو مباشرة من ساعتك، مما يضيف الراحة والاتصال.
١١. يمكن للساعة تسجيل مقاطع الفيديو، مما يجعل من السهل التقاط اللحظات دون الحاجة إلى جهاز منفصل.

## تركيب بطاقة SIM

١. قم بإعداد بطاقة Nano SIM.
٢. قم بإيقاف تشغيل الساعة.
٣. استخدم أداة لإزالة درج البطاقة.
٤. أدخل بطاقة SIM في الدرج بالاتجاه الصحيح.
٥. قم بإعادة الدرج إلى فتحة البطاقة في الساعة.

٦. تأكد من تنشيط وظيفة عرض المتصل وتمكين تدفق البيانات (٥٠ ميجابايت على الأقل شهريًا).

**ملاحظة:** يُمنع منعًا باتًا إدخال إبرة في فتحة الميكروفون المجاورة لدرج بطاقة SIM.

المواصفات

نوع المنتج	Porodo Gaming ساعة SPECTRE الذكية للاتصالات والفيديو بتقنية ٤G
SKU	PD-SPECTRE-BK
سعة البطارية	٣,٨٥٧/٩٠٠mAh
وقت العمل	١-٢ أيام
وقت الاستعداد	٣-٥ أيام
نظام التشغيل	أندرويد ٨,١,٠
المعالج	رباعي النواة ٤,٤ ARM Cortex A١٤, ٣GHz
دقة الشاشة	شاشة AMOLED ٣٦٨×٤٤٨
دعم الفيديو	١٩٢٠×١٠٨٠ بكسل *٣٠fps
الذاكرة	١٦+٢ جيجابايت
اسم التطبيق	متتبع MiWi
اسم البلوتوث	PD: SPECTRE
تنسيقات الصوت	AAC/AAC+/WMA/DRA/AMR-NB/MP٣
تنسيقات الصور	JPG, JPEG, BMP
تنسيقات الفيديو	مشفر ٢٦٤.H/MPEG٤, وفك ترميز ٢٦٣.H/MPEG٤/VP٨/٢٦٤.H
البروتوكولات	٢G (B٨/B٣), ٣G (B٥/B٢), ٤G (FDD-LTE: B١, B٣/B٤/B٥/B٧/B٨/B١٤/B١٥/B١٦/B١٧/B١٨/B١٩/B٢٠/B٢١/B٢٢/B٢٣/B٢٤/B٢٥/B٢٦/B٢٧/B٢٨/B٢٩/B٣٠/B٣١/B٣٢/B٣٣/B٣٤/B٣٥/B٣٦/B٣٧/B٣٨/B٣٩/B٤٠/B٤١/B٤٢/B٤٣/B٤٤/B٤٥/B٤٦/B٤٧/B٤٨/B٤٩/B٥٠/B٥١/B٥٢/B٥٣/B٥٤/B٥٥/B٥٦/B٥٧/B٥٨/B٥٩/B٦٠/B٦١/B٦٢/B٦٣/B٦٤/B٦٥/B٦٦/B٦٧/B٦٨/B٦٩/B٧٠/B٧١/B٧٢/B٧٣/B٧٤/B٧٥/B٧٦/B٧٧/B٧٨/B٧٩/B٨٠/B٨١/B٨٢/B٨٣/B٨٤/B٨٥/B٨٦/B٨٧/B٨٨/B٨٩/B٩٠/B٩١/B٩٢/B٩٣/B٩٤/B٩٥/B٩٦/B٩٧/B٩٨/B٩٩) (B٤١/B٤٤/B٣٩/B٣٨/TDD - LTE: B٣٤)
وقت الشحن	ساعتان
شاحن مغناطيسي	مشمول
مميزات التطبيق	الرسائل القصيرة، الهاتف، جهات الاتصال، الإعدادات، الخطوة، التسجيل الصوتي، البحث، الفيديو، المعرض، التنزيل، التذكير بعدم الحركة، تمارين التنفس، الأكسجين في الدم، ضغط الدم، المصباح اليدوي، الموسيقى، المساعد الصوتي AI، جدول الحصص، معدل ضربات القلب، الطقس، متجر التطبيقات، وضع توفير الطاقة، إلخ.

### A. تشغيل/إيقاف التشغيل:

١. تشغيل: اضغط باستمرار على زر الطاقة لمدة ٣ ثوانٍ لبدء تشغيل الساعة.

٢. إيقاف التشغيل:

الطريقة ١: اضغط باستمرار على زر الطاقة لعرض صفحة جديدة، ثم انقر فوق أيقونة "إيقاف التشغيل".

الطريقة ٢: استخدم التطبيق لتحديد "الوظيفة"، ثم "إيقاف التشغيل عن بُعد".

### B. الشحن

١. اشحن البطارية بالكامل قبل الاستخدام الأول.

٢. قم بتوصيل سلك الشحن المغناطيسي بالجزء الخلفي من الجهاز في الوضع الصحيح.

٣. قم بتوصيل الطرف الآخر بشاحن USB يدعم خرج تيار مستمر ه فولت إلى ١ أمبير.

تحذير: لا تستخدم شاحنًا بجهد خرج يتجاوز ه فولت لأنه سيتسبب في تلف الجهاز.

### C. إدارة تطبيقات الخلفية

١. اضغط باستمرار على زر الطاقة لفتح صفحة جديدة.

٢. انقر فوق أيقونة القائمة للتبديل إلى تطبيق أو إغلاق جميع تطبيقات الخلفية.

### D. ضبط مستوى الصوت

١. اضغط باستمرار على زر الطاقة لفتح صفحة جديدة.

٢. انقر على أيقونة مكبر الصوت لضبط مستوى الصوت.

### ملاحظات مهمة

١. تستغرق الساعة دقيقة واحدة تقريبًا لقراءة معلومات بطاقة SIM بعد تشغيلها، وخلال هذه الدقيقة تتحقق تلقائيًا من الإشارة.

٢. إذا لم يتم تشغيل الساعة بشكل طبيعي، فتأكد من وجود طاقة البطارية. إذا استنفدت، اشحن الساعة على الفور وحاول تشغيلها مرة أخرى.

٣. إذا لم يتم إدخال بطاقة SIM بشكل صحيح أو تعذر قراءتها بعد تشغيلها، فأعد إدخال البطاقة أو استبدلها، ثم أعد تشغيل الساعة للتأكد من قراءة البطاقة بشكل صحيح.

٤. استخدم دائمًا كابل الشحن المغناطيسي المرفق مع ساعتك. قد يؤدي استخدام كابلات شحن بديلة إلى إتلاف ساعتك.



### A. تنزيل التطبيق وتثبيته:

**الطريقة ١:** امسح رمز الاستجابة السريعة المتوفر لتنزيل التطبيق وتثبيته.

**الطريقة ٢:** بدلاً من ذلك، امسح رمز الاستجابة السريعة المتوفر في قسم "رمز الاستجابة السريعة" في ساعتك لتنزيل التطبيق.

**الطريقة ٣:** ابحث عن "MiWi Tracker" في متجر تطبيقات Apple أو متجر Google Play. **ملاحظة:** أثناء عملية التثبيت، سيُطلب منك تحديد ما إذا كنت تريد الوثوق بالتطبيق أم لا. قد يطلب التطبيق الوصول إلى موقع هاتفك من بين أذونات أخرى. يُرجى تحديد "Trust" أو "Agree" والسماح بمنح الأذونات طوال الوقت.

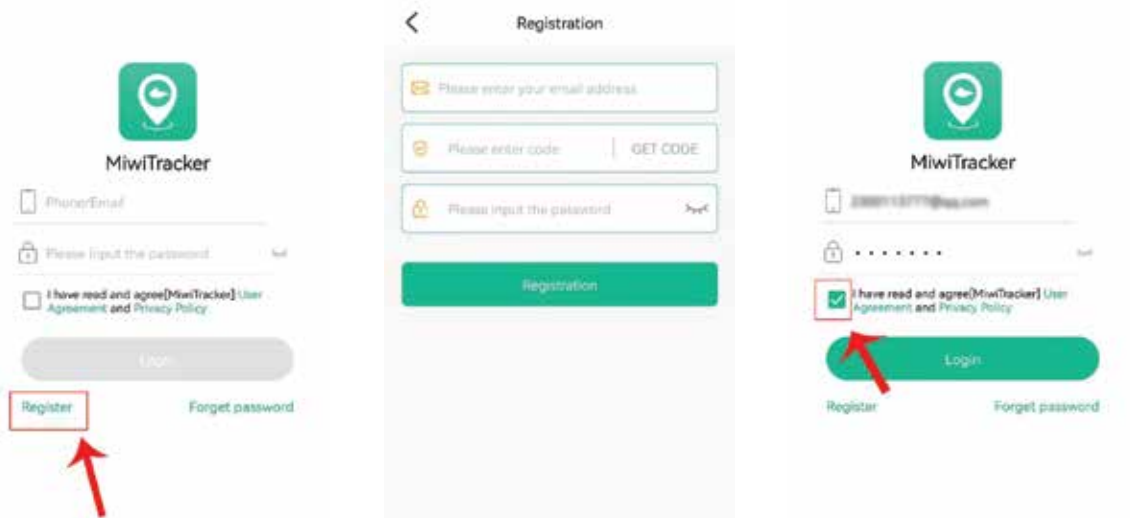
**الاتصال:** قم بتمكين اتصال البلوتوث على هاتفك. ابحث عن "PD: SPECTRE" وانقر للاتصال بالساعة.

### B. تسجيل الساعة وتسجيل الدخول

١. افتح التطبيق.

٢. سيحتاج المستخدمون الجدد إلى التسجيل بالنقر فوق الزر "Register" الموجود في أسفل يسار الشاشة.

٣. اتبع التعليمات لإكمال خطوات التسجيل.



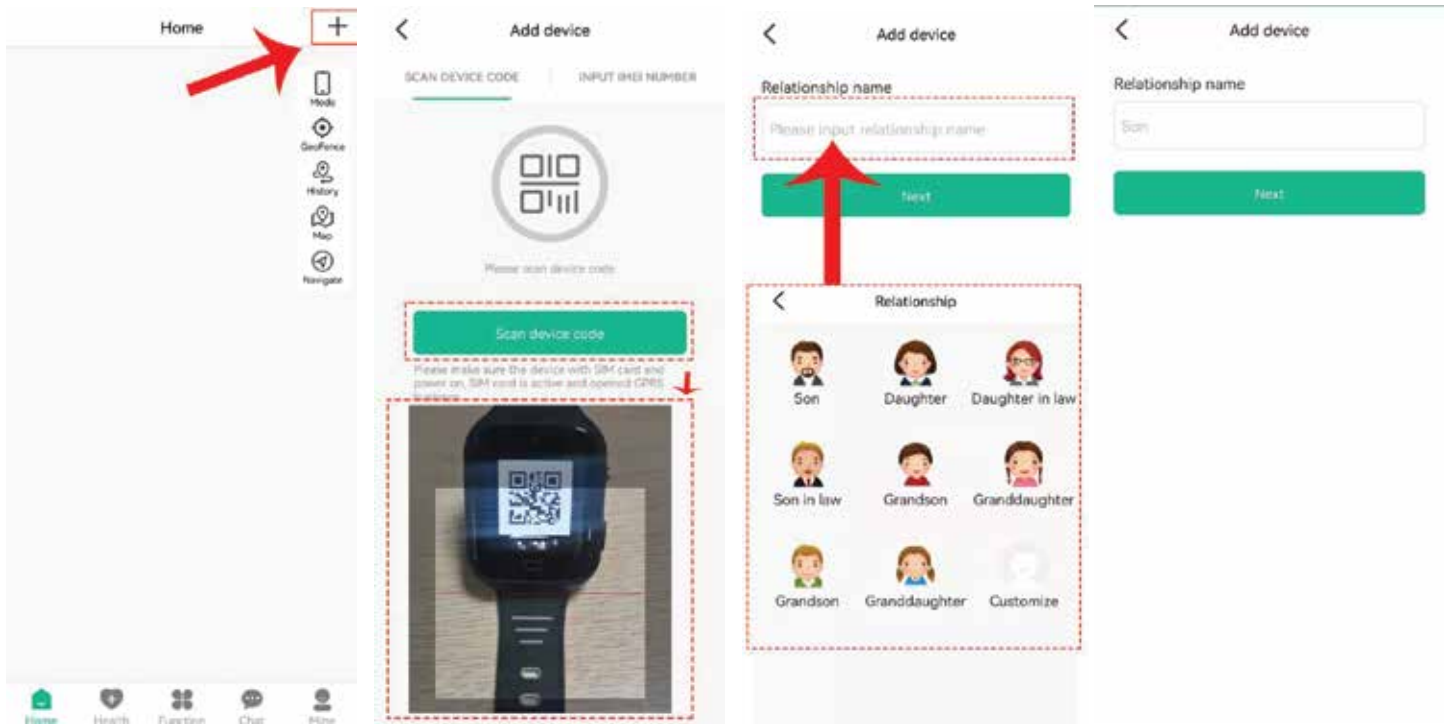
## ٢. ربط الساعة بحساب التطبيق الخاص بك

١. بعد التسجيل بنجاح، قم بتسجيل الدخول إلى حسابك.

٢. حدد الرمز "+"، واختر "Add watch".

٣. امسح رمز الاستجابة السريعة المعروض على الساعة.

**ملاحظة:** أثناء عملية التثبيت، سيُطلب منك تحديد ما إذا كنت تريد الوثوق بالتطبيق أم لا. قد يطلب التطبيق الوصول إلى موقع هاتفك من بين أذونات أخرى. يُرجى تحديد "Trust" أو "Agree" والسماح بمنح الأذونات طوال الوقت.



## الوظيفة

٧. عداد الخطوات الصحية

٨. أوضاع تحديث الموقع

٩. الساعة

١٠. وضع عدم الإزعاج

١١. فتح القفل بالوجه

١٢. الرد التلقائي

١٣. إعدادات ووظائف أخرى

١. نظام تحديد المواقع العالمي (GPS) وشبكة

Wi-Fi والموقع الخلوي في الوقت الفعلي

٢. المسار التاريخي والسياج الجغرافي

٣. ميزات الاتصال

٤. الرسائل الصوتية

٥. الدردشة المرئية

٦. وظيفة الكاميرا

### ١. أوضاع جدول تحديث الموقع

هناك وضعان لتحديث معلومات الموقع، مما يسمح للمستخدمين بتحسين تجربتهم مع خدمات الموقع.

**١.٨** تحديد الموقع يدويًا: انقر فوق "Refresh" في واجهة خريطة الموقع في الوقت الفعلي للتطبيق أو حدد "Function" < "Real-time Position" لتحديث الموقع الحالي. ستبلغ الساعة فورًا بأحدث موقع.

**٢.٨** تحديد الموقع في الوقت الفعلي: تقوم الساعة بتحديث بيانات الموقع إلى التطبيق على فترات زمنية محددة مسبقًا أثناء الحركة المستمرة.

#### ملاحظة:

يمكن للمستخدمين تحديد "Function" < "Upload Interval" لتحديد فاصل تحميل الجهاز بالدقائق. يجب أن تكون القيمة عددًا صحيحًا بين ١ و ٨٦٤٠٠. الفاصل الزمني الافتراضي لوضع تحديد الموقع في الوقت الفعلي هو ١٠ دقائق. في تحديد الموقع في الوقت الفعلي، ستقوم الساعة باستمرار بتحديث الموقع على صفحة الخريطة والسجل في التطبيق.

### ٢. الموقع التاريخي

في واجهة خريطة الموقع في الوقت الفعلي للتطبيق، انقر فوق الزر "History" على اليمين للوصول إلى استرجاع تاريخ الموقع.

### ٣. سياج جغرافي (منطقة آمنة)

تتيح لك هذه الميزة تحديد سياج جغرافي (محيط منطقة آمنة) وتلقي إشعارات فورية إذا دخل المتعقب إلى هذه المنطقة أو خرج منها. لإعداد سياج جغرافي، انقر فوق "GeoFence" انقر فوق الرمز "+" في الزاوية اليمنى العليا > انقر واسحب الخريطة لتعيين نقطة المركز > اسحب لتحديد حدود المنطقة > انقر فوق علامة الاختيار في الزاوية اليمنى العليا > أدخل اسم السياج > انقر فوق "تأكيد" للحفظ. سيعرض التطبيق إشعارات عند الدخول إلى منطقة السياج الجغرافي أو الخروج منها. انتقل إلى "Mine" < "Message" لمشاهدة هذه التنبيهات. بعد أن تقوم الساعة بتحميل بيانات الموقع، يمكن للتطبيق تحديد ما إذا كان الجهاز قد دخل إلى السياج الجغرافي أو خرج منه.

### ٤. الاتصال

#### ٤.١ دفتر الهاتف:

**١.٨** إضافة جهة اتصال: افتح التطبيق وانتقل إلى "Function" > "Set phone book" > انقر فوق.



**٢.أ** تحرير جهة اتصال: انتقل إلى "Function" < "Set phone book" في التطبيق، واسحب لتحديد جهة الاتصال التي ترغب في تعديلها، وأجرِ التغييرات، ثم احفظ.

**٣.أ** حذف جهة اتصال: حدد "Function" < "Set phone book" في التطبيق، واسحب إلى جهة الاتصال التي ترغب في حذفها، وانقر فوق "Delete".

**ملاحظة:** سيتم مزامنة المعلومات المحذوفة عبر كل من الساعة والتطبيق.

**٤.٢** إدارة المكالمات:

**١.ب** استخدام دفتر الهاتف: انقر فوق أيقونة "Contact" على الساعة لفتح قائمة جهات الاتصال. مرر لأعلى أو لأسفل لتحديد جهة اتصال، ثم حدد جهة الاتصال التي تريد الاتصال بها.

**٢.ب** زر SOS واحد: في حالة الطوارئ، اضغط مع الاستمرار على زر الطاقة لإظهار صفحة جديدة، ثم انقر فوق أيقونة "SOS". ستتصل الساعة تلقائيًا بأرقام الطوارئ الثلاثة المحددة مسبقًا بشكل متسلسل.

**٣.ب** الاتصال الهاتفي: لإجراء مكالمة يدويًا، انقر فوق أيقونة "الهاتف" على الساعة، وأدخل أرقام الهاتف يدويًا، ثم اتصل بالرقم الخارجي.

**٥. ميزات الدردشة**

**٥.١** رسالة صوتية:

**١.أ** من التطبيق إلى الساعة: انقر فوق "Chat" في الصفحة الرئيسية للتطبيق لإرسال رسالة صوتية إلى الساعة.

**٢.أ** من الساعة إلى التطبيق: انقر فوق أيقونة "Chat" على الساعة، واضغط باستمرار على زر التحدث للتحدث، ثم حرر إصبعك لإكمال التسجيل.

**٥.٢** دردشة الفيديو:

**١.ب** من التطبيق: انقر فوق "Function" < "Video chat" في التطبيق لبدء دردشة الفيديو.

**٢.ب** من الساعة: انقر فوق أيقونة "Video Call" على الساعة، وحدد جهة اتصال، واضغط مطولاً على الاسم للاختيار بين مكالمة فيديو أو مكالمة صوتية.

**٦. الكاميرا**

**١.أ** لالتقاط الصور: انقر فوق "Camera" على الساعة لفتح واجهة الكاميرا. انقر فوق الرمز الموجود في منتصف الشاشة لالتقاط الصور.

**٢.أ** لعرض الصور أو حذفها، انقر فوق الزاوية اليمنى السفلية من رمز الصورة للدخول إلى صفحة المعرض.

**١.ب** لتسجيل مقاطع الفيديو: انقر فوق "Camera" على الساعة لفتح واجهة الكاميرا.

**٢.ب** انقر فوق رمز الكاميرا لبدء تسجيل مقاطع الفيديو.

**B.3** لعرض مقاطع الفيديو أو حذفها، انقر فوق الزاوية اليمنى السفلية من رمز الصورة للوصول إلى صفحة المعرض.

## **٧. إعداد الخطوات الصحي**

قم بإعداد ميزة إعداد الخطوات بالانتقال إلى: "App Function" < "Steps Setting" > انقر فوق الرمز "+" لإضافة الفاصل الزمني لإعداد الخطوات وانقر فوق "Save".

## **إعدادات APN**

تحتوي الساعة افتراضيًا على معظم معلومات APN. ومع ذلك، إذا تعذر على الساعة الاتصال بالإنترنت فور إخراجها من العلبة، فستحتاج إلى إعداد APN. استشر مزود الخدمة الخاص بك للحصول على معلومات APN وتكوين الإعدادات في ساعتك. بدلاً من ذلك، يمكنك تثبيت بطاقة SIM في هاتف محمول والتحقق من معلومات APN ضمن إعدادات ملف تعريف الشبكة.

### **لتعيين APN في ساعة GPS:**

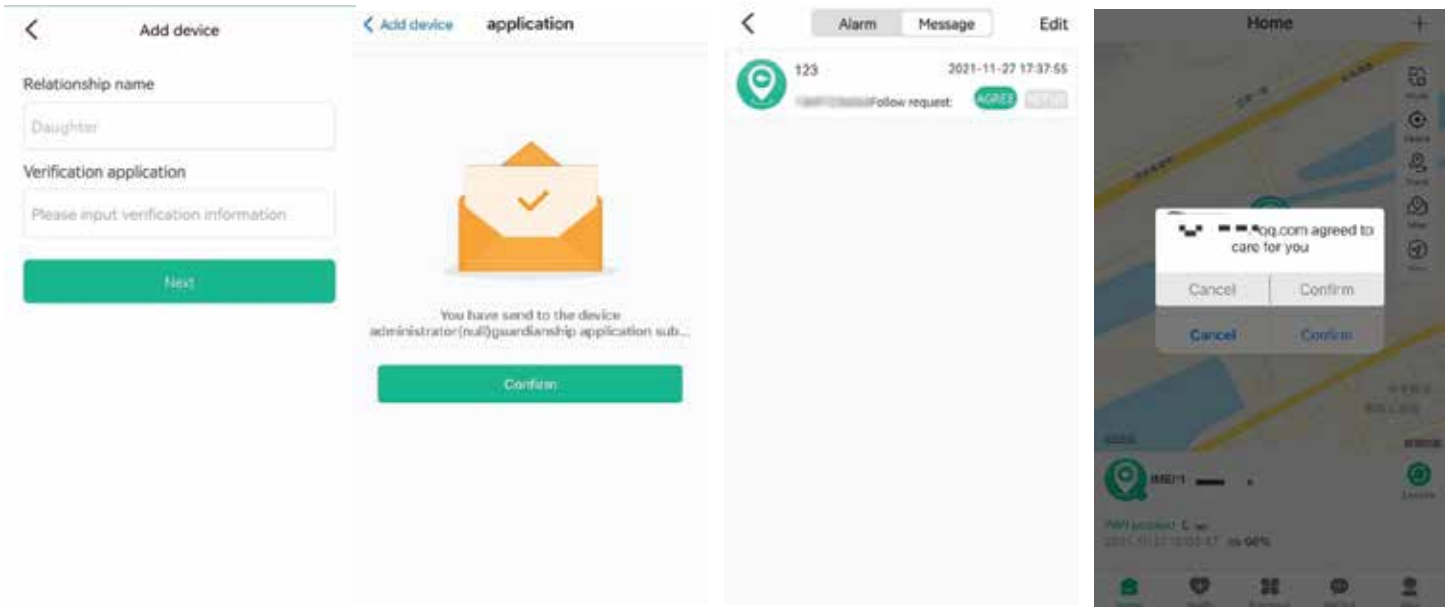
انتقل إلى "Settings" < "Network & Internet" < "Mobile network" < "Advanced" < Access Point Names > انقر فوق "+" > أدخل معلومات APN واحفظ. تحتاج إلى ملء الاسم واسم APN و MCC و MNC. اترك الباقي افتراضيًا.

**ملاحظة:** تختلف معلومات APN حسب المشغل. يرجى الاتصال بالمشغل الخاص بك للحصول على APN المحدد وتفاصيل MCC و MNC المرتبطة.

## **إضافة مسؤول ثانوي**

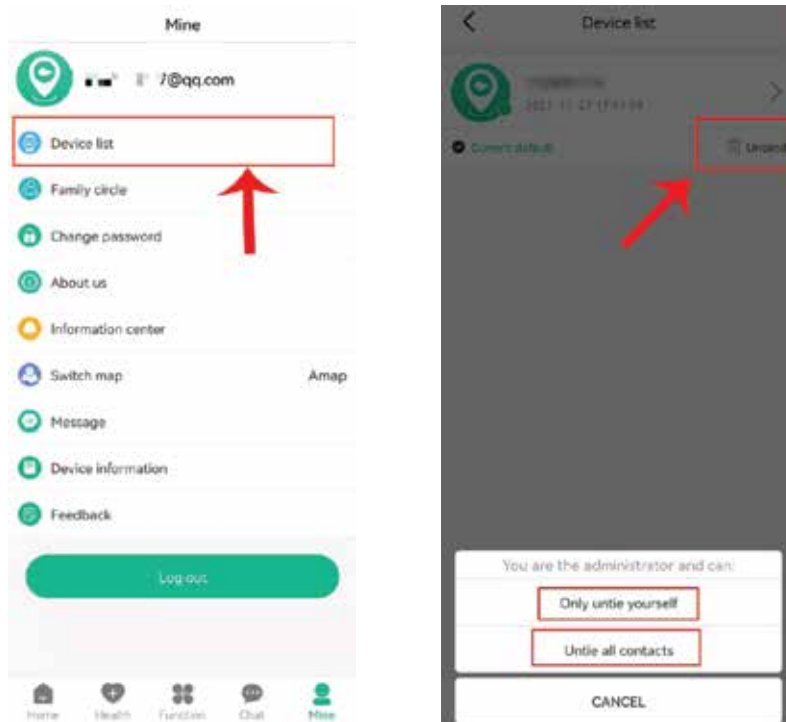
يتم تعيين الحساب الأول الذي تم إنشاؤه للساعة كحساب المسؤول الأساسي. يمكنك إضافة حساب ثانوي، على سبيل المثال، لأحد الوالدين الآخرين، لتمكين الإدارة المزدوجة. تتطلب إضافة حساب مسؤول ثانوي تفويضًا من المسؤول الأساسي. كلما حاول المسؤول الثانوي إضافة نفس جهاز تعقب GPS، سيتلقى المسؤول الأساسي إشعارًا بالتفويض. عندما يقوم المسؤول الثانوي بمسح رمز الاستجابة السريعة للساعة نفسها في تطبيقه، ستظهر مطالبة في حساب تطبيق المسؤول الأساسي تطلب التفويض.

**ملاحظة:** يمكن لحساب تطبيق واحد ربط أجهزة تعقب GPS متعددة، ويمكن أيضًا ربط جهاز تعقب GPS واحد بحسابات ثانوية متعددة بتفويض من المسؤول الأساسي.



## إزالة الساعة من التطبيق

زالة ساعة من حساب التطبيق، انتقل إلى علامة التبويب "Mine"، ثم إلى "Devices List". حدد الجهاز الذي ترغب في إزالته، ثم اختر "Untie". سيكون لديك خيار "Only untie yourself" أو "Untie all contacts".



## الاحتياطات

١. لا تغمر المنتج في السوائل أو تعرضه للمواد الكيميائية مثل الماء المالح والمنظفات.
٢. لا ترتدي المنتج في الحمام لتجنب التلف الناتج عن مستويات الأس الهيدروجيني المختلفة في جل الاستحمام والشامبو والبلسم، وكذلك من الماء الساخن.

٣. احفظ المنتج بعيدًا عن النار والحرارة والبيئات الأخرى ذات درجات الحرارة المرتفعة للغاية.
٤. تأكد من إبقاء المنتج بعيدًا عن متناول الأطفال لتجنب الابتلاع العرضي.
٥. استخدم شواحن ه فولت أو منافذ USB فقط، حيث قد يؤدي الجهد العالي إلى تلف الجهاز.
٦. تجنب توصيل كابل الشحن المغناطيسي مباشرة بأي أجسام معدنية بخلاف جهاز تعقب GPS لمنع حدوث ماس كهربائي.
٧. إذا ارتفعت درجة حرارة البطارية أثناء الشحن، فافصلها على الفور عن مصدر الطاقة.
٨. اشحن البطارية بالكامل قبل الاستخدام الأول.
٩. إذا أصبحت الساعة ساخنة أثناء ارتدائها، فقم بإزالتها على الفور وإيقاف تشغيلها إما من خلال إعدادات الساعة أو عبر التطبيق.
١٠. لا تقم مطلقًا بتوصيل الجهاز بشاحن تالف ميكانيكيًا أو استخدام بطاريات منتفخة لتجنب خطر الانفجار.
١١. لن تعمل وظيفة تحديد الموقع إذا لم يكن المنتج مشحونًا أو كان خارج منطقة تغطية خدمة الهاتف المحمول.



المنتجات التي تشتريها مباشرة من موقعنا الإلكتروني أو متجر **Porodo** تأتي مع ضمان لمدة ٢٤ شهرًا.

عند شراء منتجات **Porodo** من أي من البائعين المعتمدين لدينا، فإنك تحصل على ضمان لمدة ١٢ شهرًا فقط. إذا كنت ترغب في تمديد هذا الضمان، فانتقل إلى موقعنا على **porodo.net/warranty** واملأ النموذج بالمعلومات الخاصة بك. ولا تنس تحميل صورة للمنتج أيضًا. بعد أن قمنا بالتحقق من طلبك وقبوله، سنرسل إليك بريداً إلكترونياً لتأكيد تمديد ضمان منتجك.

لمزيد من المعلومات، يرجى التحقق من:  
**porodo.net/warranty**

## اتصل بنا

إذا كان لديك أي أسئلة حول سياسة الخصوصية هذه، يرجى الاتصال بنا على:

**info@porodo.net**

الموقع الإلكتروني: **porodo.net**

خدمة العملاء: **support@porodo.net**

انستغرام: **porodo.me**