



soundtec
BY PORODO



Porodo Soundtec

سماعات أذن Air Beat
لاسلكية بتصميم مفتوح

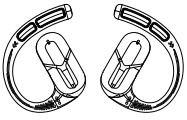
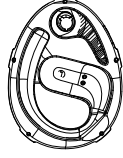
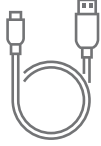
SKU: PDSTWM005

٢	احتياطات السلامة
٢	محتويات العبوة
٣	عرض تخطيطي
٣	المواصفات
٤	وصف علبة الشحن
٤	حالة المؤشر
٥	تعليمات الاستخدام
٥	١. التشغيل
٥	٢. إيقاف التشغيل
٥	٣. الاقتران بجهاز البلوتوث
٦	٤. تشغيل زر اللمس
٧	استعادة إعدادات المصنع
٧	جدول محتوى المواد
٨	بيان لجنة الاتصالات الفيدرالية
٩	التخلص من المنتج
٩	الضمان
٩	اتصل بنا

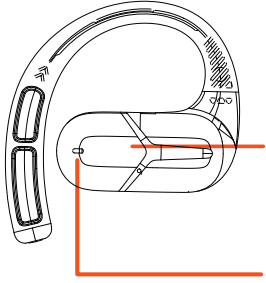
احتياطات السلامة

1. لا تحاول تفكيك الجهاز أو استبدال أي جزء منه إلا إذا تضمن الدليل تعليمات محددة لمثل هذه الإجراءات.
2. أبقِ الجهاز بعيدًا عن السوائل أو الرطوبة، فهو ليس منتجًا مقاومًا للماء.
3. في حال دخول سائل إلى الجهاز، افصله عن جهاز البلوتوث وانقله إلى مكان آمن.
4. تجنب تجميع الجهاز أو تفكيكه إذا كانت يداك مبتلتين، فقد يؤدي ذلك إلى صدمة كهربائية.
5. لا تعرض الجهاز لدرجات حرارة عالية أو تتخلص منه في النار، فقد يؤدي ذلك إلى انفجاره.
6. تجنب وضع الجهاز في بيئات ذات تداخل كهرومغناطيسي قوي، فقد يؤدي ذلك إلى عطل.

محتويات العبوة

	سماعات أذن		علبة شحن
	كابل Type-C		

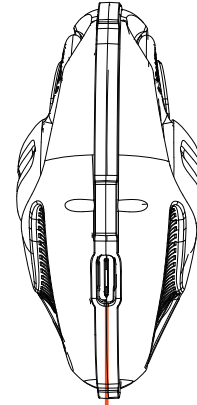




زر اللمس متعدد الوظائف

المؤشر الصوتي

سماعات أذن



منفذ شحن
من النوع C

حالة الشحن

المواصفات

PDSTWM0.٥	رقم الموديل
AB٥٦٥٦C٣	الرقاقة
٥ فولت/١ أمبير	المدخلات المصنفة
٣٠٠ ميلي أمبير/ساعة	سعة علبة البطارية
٤٠ ميلي أمبير/ساعة	سعة سماعات الأذن
Type-C	واجهة الشحن
V٥,٤	إصدار البلوتوث
PD_STWS_٥	اسم البلوتوث
حتى ٥ ساعات	مدة التشغيل
١,٥ ساعة	مدة إعادة الشحن

أقصى طاقة تردد لاسلكي	٦ ديسيبيل
نطاق الإرسال اللاسلكي	١.٠ ميغا هرتز
استجابة التردد	٢٠ هرتز - ٢٠ كيلو هرتز

وصف علبة الشحن

تبلغ سعة بطارية علبة الشحن ٣٠٠ مللي أمبير/ساعة، وتستغرق حوالي ساعتين لشحنها بالكامل. جهد الإدخال المُقدر للعلبة هو ٥ فولت = ٣٠٠ مللي أمبير/ساعة، مع العلم أن الأداء الفعلي قد يختلف. لشحن العلبة، وُصل كابل Type-C بمحول طاقة ٥ فولت، ثم وُصل الطرف الآخر بمنفذ الشحن الخاص بالعلبة. من المهم ملاحظة أنه عند وميض مؤشر الضوء الأبيض في حجرة الشحن، يجب شحن العلبة فورًا لضمان الأداء الأمثل.

حالة المؤشر

١. مؤشر ضوء سماعة الأذن

التشغيل: يضيء الضوء الأبيض لمدة ثانية واحدة.

الإيقاف: يضيء الضوء الأحمر لمدة ثانية واحدة.

الاقتران: يومض المؤشر باللونين الأبيض والأحمر بالتناوب أثناء الاقتران.

الاقتران ناجح: ينطفئ المؤشر بمجرد اقتران سماعات الأذن.

الشحن: يبقى الضوء الأحمر مضاءً باستمرار أثناء الشحن.

٢. مؤشرات علبة الشحن

الشحن (غير مشحون بالكامل): تومض الشاشة الرقمية لعرض مستوى الطاقة الحالي أثناء الشحن.

مشحون بالكامل: عند اكتمال الشحن، تُظهر الشاشة الرقمية "١٠٠".

التفريغ: يُعرض مستوى الطاقة الحالي رقميًا. يُظهر شريط التمرير حالة الطاقة لكلا سماعتي الأذن اليمنى واليسرى.

بطارية منخفضة: يومض عرض البطارية على جزء واحد للإشارة إلى انخفاض مستوى البطارية.

تعليمات الاستخدام

١. التشغيل

الطريقة ١: أخرج سماعات الأذن من حجرة الشحن، وسيتم تشغيلها تلقائيًا.

الطريقة ٢: اضغط مع الاستمرار على زر MF في سماعات الرأس لمدة ٣ ثوانٍ لتشغيلها.

٢. إيقاف التشغيل

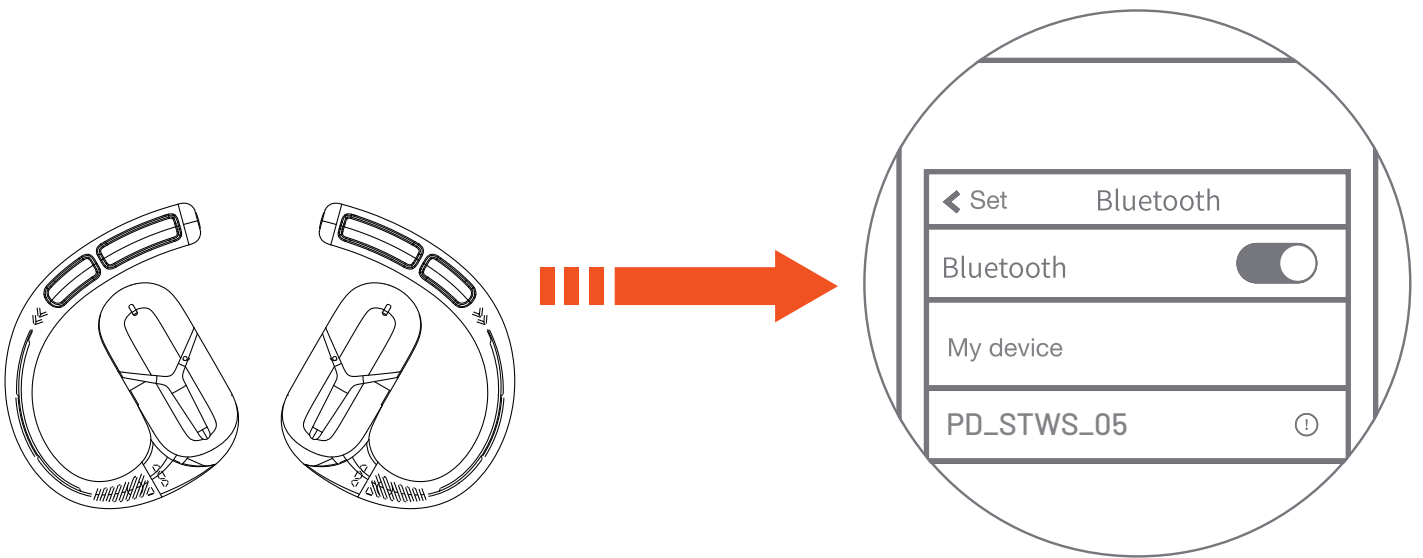
الطريقة ١: أعد وضع سماعات الرأس في علبة الشحن وأغلق الغطاء لإيقاف تشغيلها.

الطريقة ٢: عند تشغيل سماعتي الأذن اليسرى واليمنى، سيتم إيقاف تشغيلهما تلقائيًا بعد ٥ دقائق من التخزين أو الفصل.

٣. الاقتران بجهاز البلوتوث

الخطوة ١: أخرج سماعات الأذن من علبة الشحن. سيتم اقتران سماعتي الأذن اليسرى واليمنى تلقائيًا.

الخطوة ٢: افتح إعدادات البلوتوث على جهازك، وابحث عن " PD_STWS_05 ".
حدد المنتج الذي تريد توصيله (يُعد استخدام سماعة واحدة).



٤. تشغيل زر اللمس

تشغيل الموسيقى

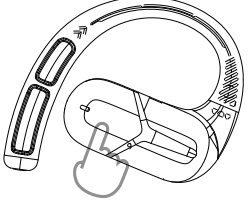
الأغنية السابقة: اضغط ثلاث مرات على زر سماعة الأذن اليسرى (يسار) للانتقال إلى الأغنية السابقة.

الأغنية التالية: اضغط ثلاث مرات على زر سماعة الأذن اليمنى (يمين) للانتقال إلى الأغنية التالية.

رفع مستوى الصوت: اضغط على زر سماعة الأذن اليمنى (يمين) لرفع مستوى الصوت.

خفض مستوى الصوت: اضغط على زر سماعة الأذن اليسرى (يسار) لخفض مستوى الصوت.

إيقاف مؤقت/ تشغيل: اضغط مرتين على أي زر من أزرار وظائف سماعة الرأس لإيقاف الموسيقى مؤقتًا أو تشغيلها.



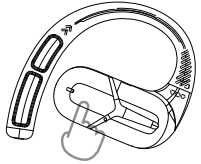
تشغيل الهاتف بدون استخدام اليدين

تشغيل سماعة الرأس اليسرى/اليمنى (أثناء المكالمات الواردة)

الرد على المكالمات: انقر نقرًا مزدوجًا على أي زر لمس في سماعة الرأس للرد على مكالمات واردة.

رفض المكالمات: اضغط مطولًا على أي زر لمس في سماعة الرأس لمدة ثانيتين لرفض المكالمات الواردة.

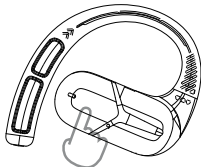
إنهاء المكالمات: انقر نقرًا مزدوجًا على أي زر لمس في سماعة الرأس لإنهاء المكالمات.



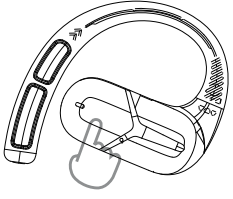
تشغيل المساعد الصوتي

تشغيل سماعة الأذن اليسرى/اليمنى

تنشيط المساعد الصوتي: اضغط لفترة طويلة على زر اللمس في أي سماعة أذن لمدة ثانيتين لتنشيط المساعد الصوتي.



تشغيل وضع الموسيقى/اللعب تشغيل سماعة الأذن اليسرى/اليمنى



التبديل إلى وضع الموسيقى/اللعب: اضغط مطولاً على زر اللمس في سماعة الأذن اليمنى (R) لمدة ثانيتين للتبديل بين وضعي الموسيقى واللعب.

استعادة إعدادات المصنع

إذا لم تكن سماعة الرأس مقترنة بالهاتف، فاضغط على زر وظيفة سماعة الرأس خمس مرات لمسح معلومات الاقتران وإيقاف تشغيل الجهاز.

جدول محتوى المواد

اسم القطعة	Harmful Materials					
	Pb	Hg	Cd	Cr (VI)	PBB	PBDE
الدائرة المطبوعة	○	○	○	○	○	○
الأجزاء الصغيرة والهيكل	○	○	○	○	○	○

أعد هذا النموذج وفقاً للمعيار GB/T 276572 .

0: يُشير إلى أن محتوى المادة الخطرة في جميع المواد المتجانسة للقطعة أقل من الحد الأقصى للمتطلبات المحددة في المعيار GB/T 276572 .

X: يُشير إلى أن محتوى المادة الخطرة في مادة واحدة على الأقل من المواد المتجانسة للقطعة يتجاوز الحد الأقصى للمتطلبات المحددة في المعيار GB/T 276572 .

تُعتبر القطع التي تحمل علامة "X" في النموذج ضارةً نظراً لقيود التطور التكنولوجي العالمي. يُشجّع استبدال هذه المواد.



فترة الاستخدام لحماية البيئة:
يجب أن تحمل المنتجات الإلكترونية والكهربائية المباعة في جمهورية الصين الشعبية هذا الشعار. يشير الرقم الموجود في الشعار إلى فترة الاستخدام لحماية البيئة للمنتج في ظل ظروف الاستخدام العادية.

بيان لجنة الاتصالات الفيدرالية

وفقًا للجزء ١٥ من قواعد لجنة الاتصالات الفيدرالية (FCC)، تم اختبار هذا الجهاز لتلبية قيود الأجهزة الرقمية من الفئة ب. تهدف هذه القيود إلى توفير حماية معقولة من التداخل الضار في المناطق السكنية. يُولّد الجهاز ويستخدم طاقة الترددات الراديوية. في حال عدم تركيب هذه التعليمات واستخدامها وفقًا للوائح، فقد يُسبب تداخلًا ضارًا في الاتصالات اللاسلكية. ومع ذلك، لا يوجد ضمان بعدم حدوث تداخل في أي تركيب مُحدد. إذا صُمم هذا الجهاز لاستقبال الراديو أو التلفزيون وتسبب في تداخل ضار، يُمكن حل التداخل بإيقاف تشغيل الجهاز ثم تشغيله.

في حال استمرار التداخل، يُنصح المستخدم بتجربة واحد أو أكثر من الإجراءات التالية: إعادة توجيه هوائي الاستقبال أو تغيير موضعه. زيادة المسافة بين الجهاز وجهاز الاستقبال. توصيل الجهاز بمقابس على دوائر مختلفة عن تلك التي يستخدمها جهاز الاستقبال. استشر وكيلًا أو فني راديو/تلفزيون خبيرًا للحصول على المساعدة. يتوافق هذا الجهاز مع الجزء ١٥ من قواعد لجنة الاتصالات الفيدرالية (FCC). يُقيد التشغيل بشرطين:

ألا يُسبب الجهاز تداخلًا ضارًا. يجب أن يقبل الجهاز أي تداخل مُستقبل، بما في ذلك التداخل الذي قد يُسبب تشغيلًا غير متوقع.

قد تُلغى التغييرات أو التعديلات غير المُعتمدة صراحةً من قِبَل الجهة المسؤولة عن الامتثال إذن المستخدم بتشغيل الجهاز.

التخلص من هذا المنتج

لا يجوز التخلص من هذا المنتج كنفائات منزلية غير مُفرزة. من المهم فصل هذه النفائات لمعالجتها وإعادة تدويرها بشكل صحيح، بما يتوافق مع اللوائح المحلية لإدارة النفائات.

الضمان

المنتجات التي تشتريها مباشرة من موقعنا الإلكتروني أو متجر **Porodo** تأتي مع ضمان لمدة ٢٤ شهرًا.

عند شراء منتجات **Porodo** من أي من البائعين المعتمدين لدينا، فإنك تحصل على ضمان لمدة ١٢ شهرًا فقط. إذا كنت ترغب في تمديد هذا الضمان، فانتقل إلى موقعنا على porodo.net/warranty واملأ النموذج بالمعلومات الخاصة بك. ولا تنس تحميل صورة للمنتج أيضًا. بعد أن قمنا بالتحقق من طلبك وقبوله، سنرسل إليك بريداً إلكترونيًا لتأكيد تمديد ضمان منتجك.

لمزيد من المعلومات، يرجى التحقق من:
porodo.net/warranty

اتصل بنا

إذا كان لديك أي أسئلة حول سياسة الخصوصية هذه، يرجى الاتصال بنا على:

info@porodo.net

الموقع الإلكتروني: porodo.net

خدمة العملاء: support@porodo.net

انستغرام: porodo.me