

LèPRESSO



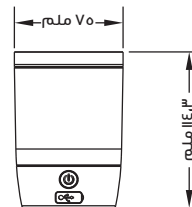
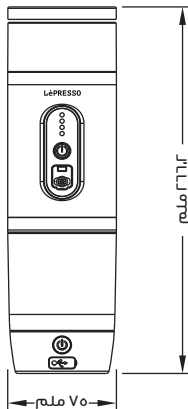
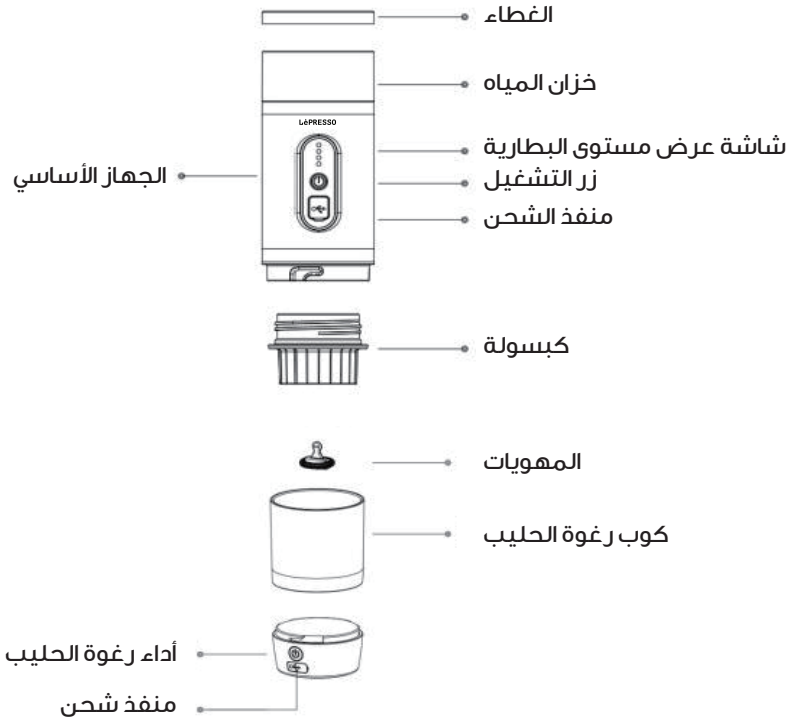
LePresso

ماكينة قهوة بورتا برو المحمولة
٤ في ١ مع أداة رغوة الحليب

SKU: LPCFFM4IN1

٢	نظرة عامة على المنتج
٣	المواصفات
٣	تعليمات السلامة
٥	إرشادات تحضير القهوة
٥	١. استخدام كبسولات DG
٥	٢. استخدام كبسولة نسبريسو
٦	٣. استخدام مسحوق القهوة
٧	٤. وظيفة رغوة الحليب
٧	وظيفة الجرس
٨	تنظيف وصيانة جهاز الرغوة
٨	إرشادات بيئة التشغيل
٨	التخلص من المنتج
٩	الضمان
٩	اتصل بنا

نظرة عامة على المنتج



الطراز	LPCFFMEINI
الجهد المقدر	١٢ فولت
الطاقة المقدر	١٠٠ واط
السعة	٨٠ مل
مدة التحضير	٣-٤ دقائق
التوافق	مسحوق قهوة، كبسولات (نسبرسو و DG)
حجم المنتج	٢٦٦ x ٧٥ x ٧٥ مم
وزن المنتج	١٧٣٠ غرام

تعليمات السلامة

١. قبل استخدام الجهاز، اقرأ التعليمات بعناية واحتفظ بها للرجوع إليها مستقبلاً.
٢. اتبع طرق الاستخدام وتعليمات الصيانة الواردة في الدليل.
٣. استخدم المنتج فقط مع الملحقات والمكونات الموصي بها المرفقة به. قد يؤدي الاستخدام غير الصحيح إلى أضرار محتملة.
٤. لا تترك المنتج قيد التشغيل دون مراقبة.
٥. تجنب وضع أشياء ثقيلة على المنتج.
- تحذير:** هناك خطر التعرض لصدمة كهربائية. لا تغمر جهاز رغوة الحليب في الماء أو أي سوائل أخرى، ولا تستخدم ماء الصنبور لتنظيفه. بالإضافة إلى ذلك، لا تضع المنتج في غسالة الأطباق.
٦. تأكد من استخدام المنتج في بيئة جافة.
٧. ضع المنتج دائماً على سطح أفقي ثابت، وتجنب وضعه على سطح مائل أو غير ثابت.

٧. احمِ المنتج من الحرارة الشديدة، والبرد القارس، وأشعة الشمس المباشرة، والغبار الكثيف.

٨. لتجنب أخطار الحريق والصدمات الكهربائية، أبقِ المنتج بعيدًا عن اللهب المكشوف.

ملاحظة: عند تحضير القهوة، لا يمكن استخدام وظيفة رغوة الحليب في نفس الوقت.

٩. حافظ على مسافة آمنة من المنتج أثناء التشغيل، فقد تُسبب القهوة الساخنة حروقًا بالغة.

١٠. غطِّ الغطاء دائمًا أثناء رغوة الحليب وتحريكه.

١١. يجب على المستهلكين الالتزام بجميع إرشادات السلامة الموضحة في هذا الدليل.

١٢. راقب الأطفال دائمًا للتأكد من عدم استخدامهم لهذا المنتج كلعبة.

١٣. لا تسمح للأطفال دون سن ٨ سنوات بتنظيف المنتج أو صيانته.

١٤. لا تتجاوز خط التعبئة الأقصى الموضح على جهاز رغوة الحليب عند إضافة الحليب.

١٥. هذا المنتج مخصص للاستخدام المنزلي فقط، وغير مناسب للأغراض التجارية.

تحذير: توخَّ الحذر عند التعامل مع هذا المنتج. يجب عدم قلب المنتج رأسًا على عقب أثناء الاستخدام.



تحذير الاستخدام: صُمم هذا المنتج للاستخدام مع الماكينة فقط، وفقًا لتعليمات كبسولات دولتشى غوستو، وكبسولات نسبريسو، وصواني القهوة المطحونة المخصصة لتسخين القهوة، ورغوة الحليب. أي استخدام آخر قد يؤدي إلى تلف المنتج أو إصابة شخصية.

إرشادات تحضير القهوة

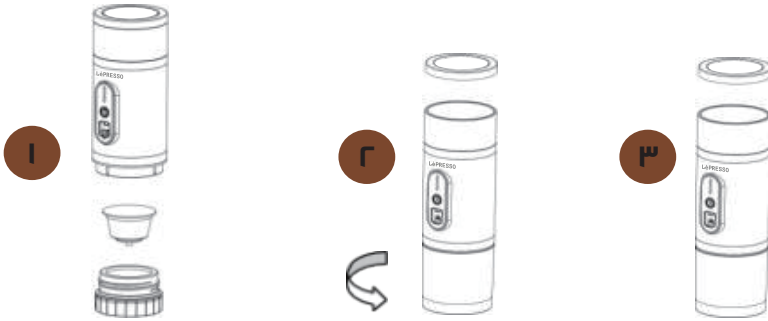
١. استخدام كبسولات DG

لتشغيل آلة القهوة، ضع كبسولة القهوة في مكانها المخصص، ثم ثبّت خزان الماء بإحكام واملأه بالماء (لا يزيد عن ٦٠ مل). بعد إضافة الكمية المناسبة من الماء، أغلق الغطاء. بمجرد تشغيل الآلة، ستبدأ بتحضير القهوة كالمعتاد.

ملاحظة:

١. لا يمكن للآلة تحضير القهوة ورغوة الحليب في آن واحد. يجب تشغيل وظيفة رغوة الحليب بشكل منفصل.

٢. يجب استبدال كبسولة القهوة بأخرى جديدة بعد كل استخدام.



ضع الكبسولة في مكانها المخصص (انظر الشكل ١).

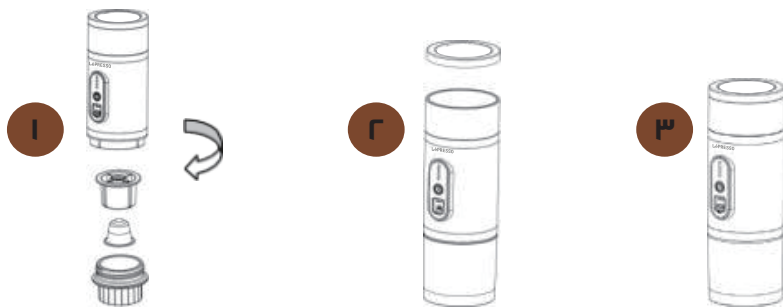
املأ خزان الماء بما لا يزيد عن ٦٠ مل من الماء (انظر الشكل ٢).

أغلق الغطاء واترك الآلة تُحضّر القهوة (انظر الشكل ٣).

٢. استخدام كبسولة نسبريسو

ضع كبسولة نسبريسو في مكانها المخصص، ثم ثبّت خزان الماء بإحكام، واملأه بكمية لا تزيد عن ٦٠ سم مكعب من الماء. بعد إضافة الكمية المناسبة من الماء، أغلق الغطاء. عندما تكون طاقة الماكينة كافية، ستبدأ بتحضير القهوة في وضع التشغيل العادي.

ملاحظة: لا يمكن للآلة رغوة الحليب وتحضير القهوة في آن واحد. يجب تشغيل وظيفة رغوة الحليب بشكل منفصل.



ضع كبسولة نستله في مكانها المخصص (انظر الشكل ١).
املاً خزان الماء بما لا يزيد عن ٦٠ مل من الماء (انظر الشكل ٢).
أغلق الغطاء واترك الآلة تُحضّر القهوة (انظر الشكل ٣).

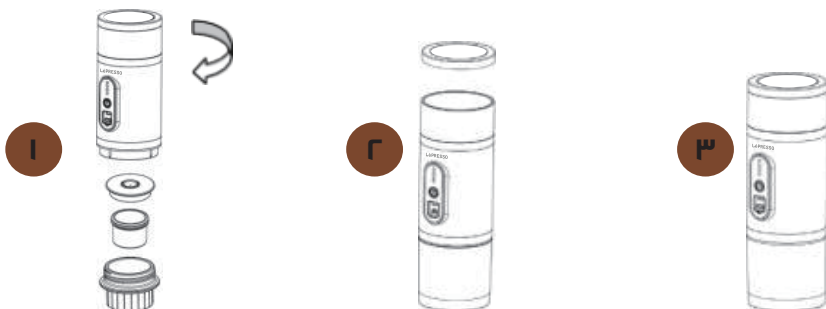
٣. استخدام مسحوق القهوة

صُب ما يصل إلى ٧ غرامات من مسحوق القهوة في تجويف علبة المسحوق، ثم غطّ الغطاء. ثبّت خزان الماء بإحكام، واملأه بما لا يزيد عن ٦٠ مل من الماء. بعد إضافة الكمية المناسبة من الماء، أغلق الغطاء، وبقوة كافية، ستعمل الآلة على تحضير القهوة في الوضع العادي.

ملاحظة:

١. لا يمكن للآلة تحضير القهوة ورغوة الحليب في آن واحد. يجب تشغيل وظيفة رغوة الحليب بشكل منفصل.

٢. أضف ملعقة كبيرة من البن المطحون (حوالي ٧ غرامات).



صبّ ما يصل إلى ٧ غرامات من مسحوق القهوة في تجويف صينية المسحوق (انظر الشكل ١).

املاً خزان المياه بما لا يزيد عن ٦٠ مل من الماء (انظر الشكل ٢).
أغلق الغطاء واترك الآلة تُحضّر القهوة (انظر الشكل ٣).

٤. وظيفة رغوة الحليب

أدخل وحدة الرغوة واسكب ٤٥ مل من الحليب فيها. أغلق الغطاء بإحكام واضغط على زر التشغيل لبدء عملية رغوة الحليب.

تحذير هام:

٥. أ. تأكد من احتواء الكوب على الحد الأدنى المطلوب من الماء قبل تشغيل وظيفة رغوة الحليب.

٥. ب. لا تشغل وظيفة رغوة الحليب أبدًا دون تركيب الخلاط بشكل صحيح.



وظيفة الجرس

١. الوحدة الرئيسية مزودة بجرس يُصدر صوتًا عند الضغط على أي زر، مما يُشير إلى تفعيل البرنامج.

٢. يُصدر صوتان قصيران عند اكتمال التخمير.

٣. في حال حدوث خطأ أثناء الاختبار الذاتي أو انطلاق إنذار، سيستمر الجرس في إصدار صوته حتى يتم حل المشكلة أو إلغاء الإنذار.

تنظيف وصيانة جهاز الرغوة

ملاحظة: لمنع تراكم بقايا الحليب، أفرغ جهاز الرغوة واشطفه فورًا بعد الاستخدام. لا تترك السائل في جهاز الرغوة طوال الليل.

إرشادات بيئة التشغيل

١. يُحفظ بعيدًا عن متناول الأطفال.
٢. يُرجى استخدامه في مكان جاف، لا يُستخدم في درجات حرارة عالية أو مشمسة.
٣. الارتفاع النسبي: أقل من ٦٠٠ قدم (أقل من ١٨٢٨ مترًا).
٤. درجة حرارة التشغيل المحيطة: ٤٠-٠ درجة مئوية.
٥. الرطوبة المحيطة: ١٠٪ ~ ٩٥٪ رطوبة نسبية.

التخلص من المنتج

لا يجوز التخلص من هذا المنتج كنفائات منزلية غير مُفرزة. من المهم فصل هذه النفائات لمعالجتها وإعادة تدويرها بشكل صحيح، بما يتوافق مع اللوائح المحلية لإدارة النفائات.



المنتجات التي تشتريها مباشرة من موقعنا الإلكتروني أو متجر **LePresso** تأتي مع ضمان لمدة ٢٤ شهرًا.

ينطبق الضمان لمدة ٢٤ شهرًا على المنتجات التي تم شراؤها مباشرةً من موقع **LePresso** الإلكتروني أو متجرنا. إذا تم شراء منتجات **LePresso** من أي من بائعي التجزئة المعتمدين لدينا، فإن المنتج يكون مؤهلاً للحصول على ضمان لمدة ١٢ شهرًا فقط. لتمديد ضمان منتجك، قم بزيارة موقعنا الإلكتروني <https://www.lepresso.com/warranty> واملأ التفاصيل الخاصة بك في النموذج المقدم بالإضافة إلى صورة تم تحميلها للمنتج لمعالجة طلبك. بمجرد الموافقة، ستتلقى رسالة تأكيد عبر البريد الإلكتروني بشأن ضمان المنتج الممتد. قم بتحميل المعلومات المطلوبة خلال ٤٨ ساعة من الشراء لتكون مؤهلاً لفترة ضمان مدتها ٢٤ شهرًا.

لمزيد من المعلومات، يرجى التحقق من:

<https://www.lepresso.com/warranty>

اتصل بنا

إذا كانت لديك أي أسئلة أو استفسارات بشأن سياسة الشحن والإرجاع الخاصة بنا، يرجى

الاتصال بنا على: info@lepresso.com

الموقع الإلكتروني: <https://www.lepresso.com/>

انستغرام: [lepresso_official](#)