



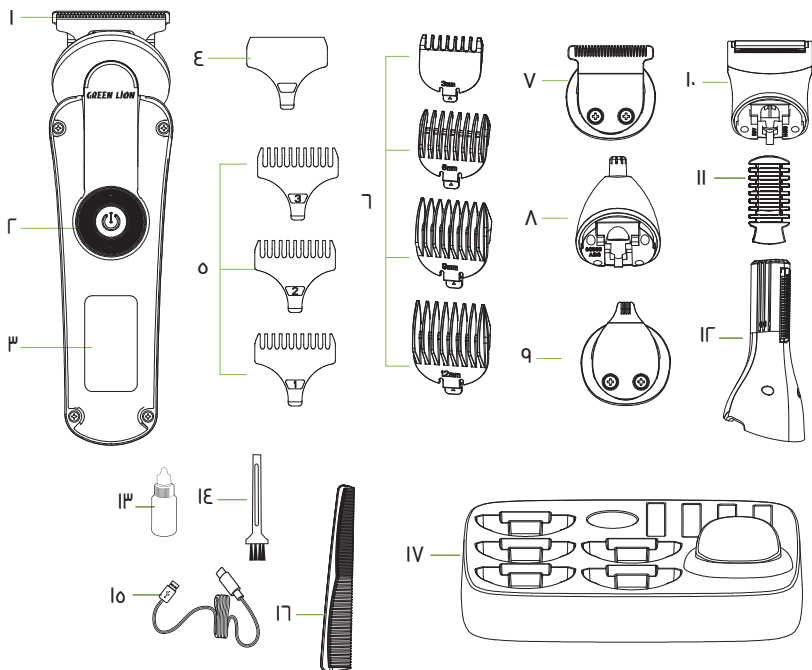
**Green Lion**

**مجموعة العناية الشخصية افي ٦**  
**Trim Pro**

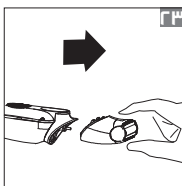
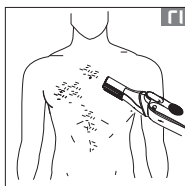
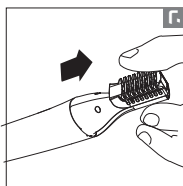
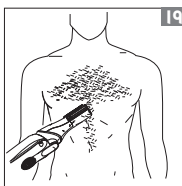
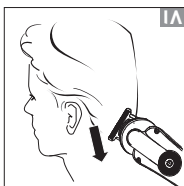
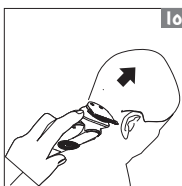
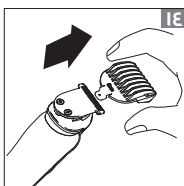
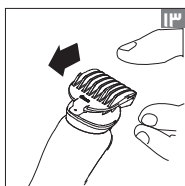
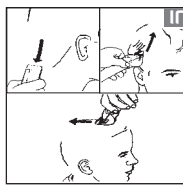
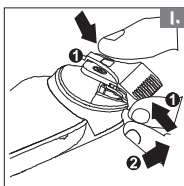
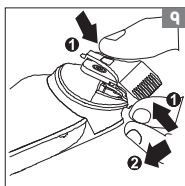
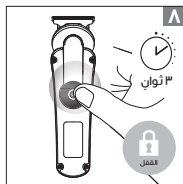
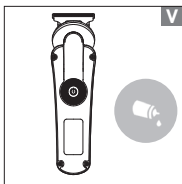
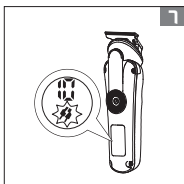
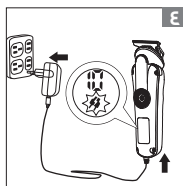
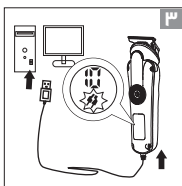
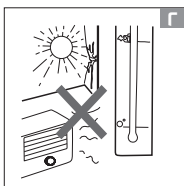
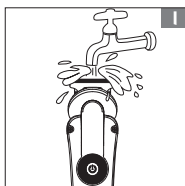
SKU: GN6N1TRMPRBK

Model No: GL-TM39

٢	عرض تخطيطي
٣	دليل سريع
٤	تحذيرات السلامة
٤	تعليمات استخدام زجاجة الزيت
٥	إعدادات مشط التوجيه
٥	كيفية الاستخدام
٥	تركيب/فك الملحقات
٦	قص الشعر
٦	نظرة عامة على ماكينة التشذيب
٦	أداة تشذيب شعر الأنف
٧	ماكينة تشذيب دقيقة
٧	ماكينة تشذيب شعر الجسم
٧	ماكينة حلاقة
٧	شحن USB
٨	التنظيف والصيانة
٨	المواصفات
٩	ملاحظات حول حماية البيئة
٩	التخلص من البطارية
١٠	الضمان
١٠	اتصل بنا



١. ماكينة تشذيب دقيقة
٢. زر التشغيل/التوقف مع قفل الشحن
٣. شاشة ال اي دي
٤. حماية الغطاء
٥. مشط محدد لطول قص الرأس بالزيت (٣/٢/١ ملم)
٦. أمشط محدد لطول قص الشعر (١٢/٩/٦/٣ ملم)
٧. ماكينة حلاقة الشعر
٨. ماكينة حلاقة الأنف
٩. ماكينة تشذيب للتصاميم
١٠. ماكينة حلاقة
١١. مشط مرطب لتشذيب الجسم (٣ - ٦ - ٩ ملم)
١٢. ماكينة تشذيب الجسم
١٣. زيت
١٤. تنظيف الفرشاة
١٥. كابل شحن من النوع TYPE-C
١٦. مشط
١٧. قاعدة حامل



## حذيرات السلامة

قبل استخدام المنتج، يُرجى قراءة دليل المستخدم هذا بعناية لضمان الاستخدام الصحيح والاحتفاظ به للرجوع إليه مستقبلاً.

**١.** يُمكن استخدام هذا المنتج من قبل الأطفال من سن ٨ سنوات فما فوق، وكذلك من قبل الأفراد ذوي القدرات البدنية أو الحسية أو العقلية المحدودة، أو من يفتقرون إلى الخبرة والمعرفة، شريطة أن يكونوا تحت إشراف أو أن يكونوا قد تلقوا إرشادات حول الاستخدام الصحيح. كما يجب أن يكونوا على دراية بالمخاطر المُحتملة.

**٢. خطر:** تأكد من عدم تعرض كابل شحن USB للبلل.

**٣.** ماكينة الحلاقة قابلة للغسل وتنظيفها تحت الماء الجاري. مع ذلك، يجب عدم تعريضها لماء ساخن يزيد عن ٦٠ درجة مئوية. (الشكل ١)

**٤.** احتفظ بدليل التعليمات هذا للرجوع إليه مستقبلاً.

**٥.** افحص الجهاز دائماً قبل الاستخدام. لا تستخدم الجهاز إذا كان تالفاً، فقد يُسبب ذلك إصابة. في حالة تلف أي جزء، استبدله بقطعة أصلية.

**٦.** لا تفتح الجهاز لاستبدال البطارية القابلة لإعادة الشحن. ٧. لا تستخدم أبداً الهواء المضغوط، أو الإسفنجات الخشنة، أو مواد التنظيف الكاشطة، أو السوائل القاسية مثل البنزين أو الأسيتون لتنظيف الجهاز.

**٨. هام:** يحتوي الجهاز على بطارية مدمجة قابلة لإعادة الشحن. لا تتخلص منها في النار، أو تعرضها للحرارة، أو تستخدمها، أو تشحنها، أو تخزنها في بيئة ذات درجة حرارة عالية.

**٩.** الجهاز غير مخصص للاستخدام على الحيوانات. (الشكل ٢)

## تعليمات استخدام زجاجة الزيت

**١.** يُحفظ بعيداً عن متناول الأطفال.

**٢.** لا يُبلع.

**٣.** تجنب ملامسة العينين.

**٤.** تخلص من العبوة بشكل صحيح عند نفاذ الكمية.

## إعدادات مشط التوجيه

تتوفر الأمشاط التالية بأنماط متنوعة لتلبية احتياجات قص الشعر المنزلي:

٣ أمشاط قص برؤوس زيتية (٣/٢/١ مم)، و٤ أمشاط قص شعر (١٢/٩/٦/٣ مم)، ومشط توجيه واحد (٩-٦-٣ مم) لماكينة تشذيب شعر الجسم.

**تركيب الواقي:** لتركيب أي نوع من الواقيات على أداة القص،  
مرر الجزء الأمامي من الواقي على أسنان أداة القص. ثم  
اضغط على مركز الواقي بأصبعك أو راحة يدك. (الشكل ١٣)

**فك الواقي:** لفك أي وافي، اسحب الجزء الخلفي منه بحرص من المنتج، ثم اسحبه بعيداً  
عن أداة القص. (الشكل ١٤)

### ملاحظة:

- أ. عند استخدام المنتج لأول مرة، ابدأ بضبط الواقي على أقصى طول للقص لتعتاد على الجهاز.
- ب. تأكد من إيقاف تشغيل الجهاز عند إدخال أو إزالة مشط قص الشعر.

## كيفية الاستخدام

١. اضغط على زر التشغيل/الإيقاف لبدء تشغيل الجهاز.
٢. اضغط مع الاستمرار على زر التشغيل/الإيقاف لمدة ٣ ثوانٍ لتفعيل وظيفة قفل السفر. (الشكل ٨)
٣. اضغط لمدة ٣ ثوانٍ أخرى أو وُضِّل مصدر الطاقة لفتح الجهاز عند الحاجة.
٤. عند اكتمال شحن البطارية، سيظهر مؤشر سعة البطارية ١٠٠٪. (الشكل ٥)
٥. عند نفاد شحن البطارية تقريباً، يومض رمز القابس. (الشكل ٦)
٦. للحصول على أفضل نتائج العناية، يُنصح بتنظيف وتزيت ماكينة قص الشعر بعد كل استخدام.
٧. بعد فترة من الاستخدام، سيظهر رمز تذكير الغسيل، ليُطالبك بتنظيف وتزيت ماكينة قص الشعر. (الشكل ٧)

## تركيب/فك الملحقات

يمكن تركيب وفك جميع الملحقات (مقص الشعر، ماكينة قص الشعر، ماكينة تشذيب

الشعر، ماكينة تشذيب شعر الأنف، ماكينة الحلاقة، ماكينة تشذيب شعر الجسم) بنفس الطريقة.

**تركيب الملحق.** ضع طرف وحدة القص في الفتحة، ثم ادفع وحدة القص على الجهاز حتى تسمع صوت طقطقة. (الشكل ٩)

**لفصل الملحق.** ادفع الجزء الأوسط من وحدة القص لأعلى بإبهامك حتى ينفتح، ثم اسحبه من الجهاز. (الشكل ١٠)

## قص الشعر

التحضير لقص الشعر

١. تأكد من شحن الجهاز بالكامل قبل القص.
٢. لا يمكن تشغيل الجهاز من مصدر الطاقة الرئيسي.
٣. استخدم الجهاز فقط على شعر نظيف وجاف. لا تستخدمه على شعر مغسول حديثًا.
٤. تأكد من أن رأس الشخص الذي تنوي قص شعره في نفس مستوى صدرك. هذا يضمن أن تكون جميع أجزاء الرأس مرئية بوضوح وفي متناول اليد. (الشكل ١١)
٥. مشط الشعر في اتجاه نموه. (الشكل ١٢)
٦. ضع أداة القص على المقبض (انظر قسم "تركيب/فك الملحقات"). (الشكل ١٥)

## نظرة عامة على أداة التشذيب

استخدم أداة التشذيب المصممة لرسم خطوط دقيقة وخطوط محيطية حول شكل وجهك، قريبة من البشرة.

أمسك رأس التشذيب المصمم بشكل عمودي على البشرة، وحركه لأعلى أو لأسفل بضغط خفيفة. (الشكل ١٦)

## أداة تشذيب شعر الأنف

تشذيب شعر الأنف

١. ثبت أداة تشذيب شعر الأنف/الأذن بالمقبض (انظر قسم "تركيب/فك الملحقات").
٢. تأكد من نظافة فتحتي أنفك.
٣. شغل الجهاز وأدخل طرف أداة التشذيب في أحد فتحتي أنفك.
٤. لا تدخل الطرف أكثر من ٥ سم في فتحة أنفك.

٥. حرك الطرف ببطء للداخل والخارج مع تدويره لإزالة الشعر غير المرغوب فيه. لتقليل الشعور بالوخز، تأكد من الضغط على جانب الطرف بقوة على الجلد. (الشكل ١٧)

## أداة تشذيب دقيقة

لقص الشعر بشكل متساوٍ، دع أداة التشذيب تقص الشعر. لا تجبرها على قصه بسرعة أكبر.

١. اختر الطول المطلوب على المشط القابل للتعديل أو اختر أمشاط التوجيه المطلوبة، مع ٣ أمشاط توجيه (٣/٢/١ مم).

٢. ابدأ بتمشيط الشعر بحيث ينسدل في اتجاهه الطبيعي.

٣. ضع أكبر مشط توجيه على أداة التشذيب وابدأ بتشذيب الجوانب من الأسفل إلى الأعلى. أمسك أداة التشذيب برفق على الشعر، مع توجيه مشط التوجيه لأعلى ولكن بشكل مسطح على الرأس. ارفع أداة التشذيب ببطء لأعلى وللخارج عبر الشعر، مع قص كمية صغيرة فقط في كل مرة. كرر العملية على جانبي الرأس وخلفه. (الشكل ١٨، ١٢)

## أداة تشذيب شعر الجسم

أداة تشذيب دقيقة لتصفيف الحواجب، وغيرها. تساعدك على أن تصبح رجلاً أنيقاً بسهولة، واثقاً ووسيماً في أي وقت وفي أي مكان. (شكل ١٩، ٢٠، ٢١)

## ماكينة الحلاقة

١. أمسك أداة الحلاقة بحيث تلامس شفرة الحلاقة الصغيرة وجهك برفق.

٢. استخدم حركات قصيرة ودقيقة لحلاقة ما حول

٣. لحيتك/شاربك. استخدم يدك الحرة لتمديد بشرتك. هذا يشجع الشعر على الوقوف بشكل مستقيم، مما يُسهّل الحلاقة. (الشكل ٢٢)

## شحن USB

مجموعة العناية الشخصية سهلة الحمل، ويمكن شحنها في أي مكان باستخدام كابل USB.

١. مزودة ببطارية مدمجة، ومدة شحن كاملة ساعتين، ما يوفر حوالي ١٢ دقيقة من وقت التشغيل. استخدم الجهاز واشحنه عن طريق توصيله ببنك الطاقة أو محولات الطاقة (٥ فولت - ٢ أمبير)، أو الكمبيوتر. (الشكل ٣)
٢. يضمن لك منفذ شحن USB سهولة الوصول إلى مصدر الشحن، سواءً في المنزل أو أثناء السفر. (الشكل ٤)
٣. تعرض شاشة LED نسبة طاقة البطارية (١٠٠-٠).
٤. **قفل السفر:** اضغط لمدة ٣ ثوانٍ لقفل زر التشغيل، ثم اضغط لمدة ٣ ثوانٍ أخرى لفتحه

## التنظيف والصيانة

١. قبل تنظيف الجهاز، احرص دائماً على إيقاف تشغيله وفصله عن الكهرباء.
٢. نظّف الجهاز بقطعة قماش ناعمة ورطبة.
٣. لضمان أداء يدوم طويلاً، يُنصح بتنظيف الجهاز وتزييته بانتظام.

## المواصفات

رقم الموديل	GL-TM39
المادة	ABS
الشفرة	فولاذ مقاوم للصدأ
المحرك	محرك تيار مستمر مصقول
السرعة	مستويان
نطاق عدد الدورات في الدقيقة	٧١٦٠-٧٥٢٠
البطارية	١٤٠٠ ملي أمبير/ساعة
الطاقة	٥ فولت ٢ أمبير
منفذ الشحن	النوع C
مدة الشحن	ساعتان
مدة التشغيل	ساعتان
مقاوم للماء	IPX6

وزن المنتج	١٦٣ غرامًا
أبعاد المنتج	١٥٠*٤٢*٣٧ مم
رأس ماكينة قص الشعر المدبب	٩/٦/٣ مم (أمشاط الحد)
رأس الشفرة على شكل حرف T	١٢/٩/٦/٣ مم (أمشاط الحد)
رأس ماكينة تشذيب شعر الجسم	٩-٦-٣ مم (أمشاط الحد)

## ملاحظات لحماية البيئة

صلاحيته. بل خذه إلى نقطة تجميع معتمدة لإعادة التدوير. بذلك، تساهم في الحفاظ على البيئة.

تحتوي البطارية المدمجة القابلة لإعادة الشحن على مواد قد تلوث البيئة. احرص دائمًا على إزالة البطارية قبل التخلص من الجهاز، وخذها إلى نقطة تجميع معتمدة للبطاريات. إذا واجهت صعوبة في إخراج البطارية، يمكنك أخذ الجهاز إلى مركز خدمة حيث سيقوم الموظفون بإخراجها والتخلص منها بطريقة آمنة بيئيًا. (الشكل ٢٤)

## التخلص من البطارية

١. لا تقم بإزالة البطارية إلا بعد نفاذ شحنها تمامًا.
  ٢. افصل الجهاز عن التيار الكهربائي واتركه يعمل حتى يتوقف المحرك.
  ٣. انزع أي أمشاط أو ملحقات من الجهاز.
  ٤. أدخل مفك براغي في التجويف المجاور للعمود في أعلى الجهاز. أدر المفك لفصل نصفي الهيكل.
  ٥. ارفع البطارية من الهيكل باستخدام مفك براغي.
- ملاحظة:** لا تعيد توصيل الجهاز بالتيار الكهربائي بعد إزالة البطارية.



## الضمان

المنتجات التي يتم شراؤها مباشرة من موقع **Green Lion** أو من متجرتنا تأتي مع ضمان لمدة ٢٤ شهرًا.

عند شراء منتجات **Green Lion** من أي من الموزعين المعتمدين لدينا، ستحصل على ضمان لمدة ١٢ شهرًا. إذا كنت ترغب في تمديد هذا الضمان، توجه إلى موقعنا على <https://www.greenlion.net/warranty> واملأ الاستمارة بمعلوماتك. لا تنسَ تحميل صورة المنتج أيضًا. بعد أن نقوم بمراجعة وقبول طلبك، سنرسل لك بريدًا إلكترونيًا للتأكيد تمديد ضمان المنتج الخاص بك.

لمزيد من المعلومات، يرجى زيارة:  
<https://www.greenlion.net/warranty>

## اتصل بنا

إذا كان لديك أي استفسارات حول سياسة الخصوصية هذه، يرجى الاتصال بنا عبر:  
الموقع الإلكتروني: <https://www.greenlion.net/>  
المبيعات: [sales@greenlion.net](mailto:sales@greenlion.net)  
دعم الخدمة: [Support@greenlion.net](mailto:Support@greenlion.net)  
تليجرام: [@greenlion\\_global](https://www.greenlion.net/)  
انستغرام: [@greenlion\\_global](https://www.greenlion.net/)