

porodo



Porodo Lifestyle

مجموعة العناية الشخصية القابلة لإعادة الشحن ٦ في ١
مع ماكينة تشذيب شعر الأنف بأربعة رؤوس قابلة للفصل

SKU: PD-LSR6N1GK-BK

الحذر.....	٢
تحذير.....	٢
المميزات.....	٣
المحتويات	٣
المواصفات	٣
تعليمات الاستخدام	٤
A. شحن الجهاز	٤
B. مؤشر مستوى البطارية الرقمي	٤
دليل تحسين عمر البطارية.....	٥
دليل التشذيب	٥
إزالة شعر الأنف والأذن	٨
التنظيف والصيانة	٨
استبدال وحدة القطع.....	١٠
احتياطات السلامة	١١
التخزين	١٢
الضمان.....	١٣
اتصل بنا.....	١٣

قبل تثبيت المنتج واستخدامه، يرجى قراءة دليل المستخدم هذا بعناية لضمان الاستخدام الصحيح والحفاظ عليه آمنًا للرجوع إليه في المستقبل.

Ⓜ الحذر

١. استخدم هذا الجهاز بدقة للغرض المقصود منه كما هو موضح في هذا الدليل.
٢. الامتناع عن استخدام هذا المنتج في حالة حدوث عطل.
٣. لا تستمر في الاستخدام إذا تعرض الجهاز لأضرار نتيجة سقوطه أو غمره في الماء.
٤. تأكد من بقاء الجهاز جافًا في جميع الأوقات.
٥. ماكينة قص الشعر معتمدة للاستخدام من قبل القاصرين بدءًا من سن ٣ سنوات، بشرط أن تكون تحت إشراف الكبار.
٦. ماكينة قص الشعر هذه مناسبة أيضًا للأطفال بعمر ٨ سنوات فما فوق، وللأفراد ذوي القدرات الجسدية أو الحسية أو العقلية المحدودة، أو نقص الخبرة والمعرفة، بشرط تقديم الإرشادات أو الإرشادات المناسبة لهم فيما يتعلق بالسلامة. تشغيل الجهاز ويتم إبلاغهم بمخاطر السلامة التي تنطوي عليها.
٧. لا يجوز التعامل مع الجهاز كلعبة من قبل الأطفال.
٨. يجب أن تتم صيانة الجهاز وتنظيفه بواسطة الأطفال تحت إشراف شخص بالغ فقط.

Ⓜ تحذير

١. استخدم فقط وحدة الإمداد القابلة للفصل المتوفرة مع هذا الجهاز بغرض إعادة شحن بطاريته.
٢. يجب تشغيل هذا الجهاز حصريًا باستخدام وحدة إمداد الطاقة المرفقة عند الشراء.
٣. البطاريات الموجودة في هذا الجهاز مصممة بحيث تكون غير قابلة للاستبدال.
٤. قبل التخلص من الجهاز، تأكد من إزالة البطارية.
٥. يجب فصل الجهاز عن التيار الكهربائي قبل إزالة البطارية.
٦. تخلص من البطارية بطريقة آمنة وتلتزم باللوائح البيئية المحلية.
٧. يجب إزالة البطارية القابلة لإعادة الشحن فقط عند التخلص من الجهاز ويجب أن يتم ذلك بواسطة متخصص مؤهل.

١. من السهل تركيب شفرة القطع.
٢. تم تصميم ماكينة التشذيب هذه بخطاف تعليق مناسب لسهولة التخزين.
٣. مجهزة بشفرات حادة للغاية من الفولاذ المقاوم للصدأ بزاوية ٤٥ درجة للتقليم السريع والسلس.
٤. شفرة دقيقة من الفولاذ المقاوم للصدأ سهلة التنظيف وقابلة للإزالة.
٥. الشفرة الدقيقة قابلة للإزالة والغسل، مما يضمن النظافة وسهولة الصيانة.

المحتويات



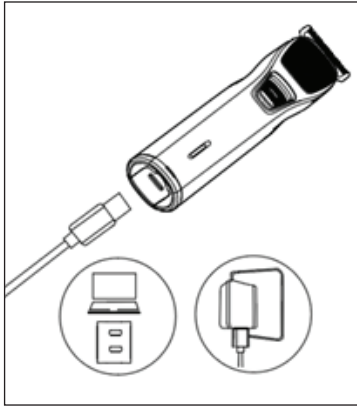
١. مرفق أداة التشذيب على شكل حرف T
٢. قم بتمرير مفتاح التشغيل/الإيقاف
٣. مؤشر مستوى البطارية
٤. مقبس لتوصيل الأجهزة
٥. حلقة المعلق
٦. مرفق ماكينة تشذيب شعر الأنف
٧. أمشاط التوجيه (٣ مم، ٦ مم، ٩ مم، ١٢ مم)
٨. كابل شحن USB
٩. زجاجة الزيت
١٠. فرشاة التنظيف
١١. مشط

المواصفات

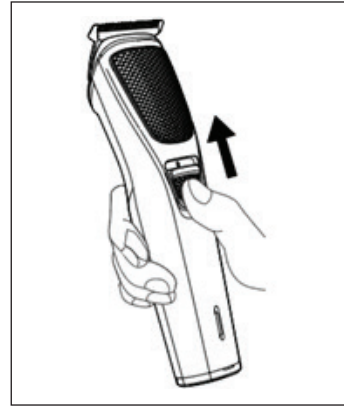
المنتج	مجموعة العناية ٦ في ١ القابلة لإعادة الشحن
رمز التخزين التعريفي	PD-LSR6N1GK-BK
شفرة	الفولاذ المقاوم للصدأ
محرك	تيار مستمر ٣,٢ فولت
بطارية	ليثيوم أيون ٦٠٠ مللي أمبير في ساعة
وقت الشحن	ساعتان
وقت العمل	١٢٠ دقيقة
كابل الشحن	USB من النوع C (١ متر)

A. شحن الجهاز

١. تأكد من شحن أداة التشذيب بالكامل قبل الاستخدام الأولي أو بعد فترة طويلة من عدم النشاط.
٢. تجنب شحن أداة التشذيب أو إعادة شحنها أو تشغيلها في درجات حرارة أقل من ٤٠ درجة فهرنهايت أو أعلى من ٩٥ درجة فهرنهايت، حيث يمكن أن تؤثر درجات الحرارة القصوى سلبًا على عمر البطارية.
٣. في حالة ارتفاع درجة الحرارة أو الضغط أو الرطوبة، اترك ماكينة التشذيب لتبرد لمدة ٣٠ دقيقة قبل الاستخدام.
٤. قد تؤدي إعادة الشحن المتكرر لأداة التشذيب إلى تقصير عمر البطارية.
٥. تأكد من تحويل أداة التشذيب إلى وضع إيقاف التشغيل. (راجع الشكل ١).
٦. للشحن عبر USB، أدخل دبوس شحن USB في الجهاز، ثم قم بتوصيل كابل USB بجهاز الحاسوب الخاص بك أو أي محول USB، وأخيرًا قم بتوصيل المحول بالتيار الكهربائي. (انظر الشكل ٢).



الشكل ٢



الشكل ١

B. مؤشر مستوى البطارية الرقمي

١. أثناء الشحن: يومض مؤشر الشحن باللون الأحمر.
٢. عند الإشارة إلى انخفاض مستوى البطارية (أقل من ١٠٪): سيومض مؤشر الشحن باللون الأحمر.
٣. عند الشحن الكامل: ستقرأ سعة البطارية ١٠٠ وسيتوقف ضوء المؤشر الأحمر.
٤. يستغرق شحن ماكينة التشذيب بالكامل ساعتين تقريبًا، مما يوفر ما يصل إلى ١٢٠ دقيقة من الاستخدام اللاسلكي.
٥. بعد الشحن، افصل الكابل وافصله من مأخذ التيار الكهربائي.

م دليل تحسين عمر البطارية

١. بعد الشحن الأولي، تجنب إعادة شحن أداة التشذيب بشكل متقطع بين مرات الاستخدام. وبدلاً من ذلك، استمر في استخدامه حتى تنفذ البطارية تمامًا.
٢. امتنع عن شحن ماكينة التشذيب لمدة تزيد عن ساعتين.
٣. تجنب ترك السلك متصلاً بمصدر طاقة إلى أجل غير مسمى.
٤. استنفاد البطارية بالكامل مرتين سنوياً من خلال السماح للمحرك بالعمل حتى يتوقف.
٥. في حالة عدم استخدام أداة التشذيب لفترة زمنية طويلة، تأكد من إعادة شحنها لمدة ساعتين كاملتين قبل الاستخدام.

م دليل التشذيب

التشذيب اللاسلكي

١. قم بشحن أداة التشذيب وفقاً للتعليمات. بمجرد شحنه، افصله عن مأخذ الطاقة وأزل السلك.
٢. قم بتنشيط أداة التشذيب عن طريق تحريك مفتاح التشغيل/الإيقاف إلى وضع التشغيل لبدء التشذيب.
٣. بعد الاستخدام، قم بإيقاف تشغيل أداة التشذيب عن طريق تحريك مفتاح التشغيل/الإيقاف إلى وضع إيقاف التشغيل.

ملاحظات

١. قم بتشغيل أداة التشذيب هذه فقط للأغراض المنزلية التي تم تصميمها من أجلها، كما هو محدد في هذا الدليل.
٢. قبل التشذيب، قم دائماً بتنظيف لحيتك أو شاربك باستخدام مشط ذو أسنان دقيقة.
٣. إذا كنت تقوم بالتشذيب لأول مرة، فتابع بحذر وتجنب تحريك أداة التشذيب بسرعة كبيرة.
٤. استخدم حركات سلسلة ولطيفة للحصول على أفضل النتائج.
٥. تأكد من شحن ماكينة التشذيب بالكامل قبل الاستخدام.

A. التشذيب باستخدام أمشاط توجيه الشعر

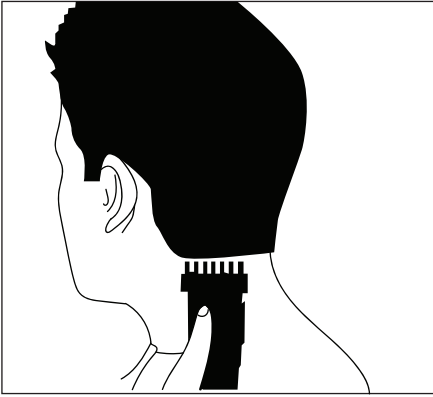
١. قم بتوصيل أمشاط التوجيه بأداة التشذيب قبل بدء عملية التشذيب، كما هو مفصل في الشكل ١.

٢. هناك أربعة أمشاط توجيه: ٣ مم، ٦ مم، ٩ مم، و ١٢ مم، مما يسمح بإعدادات مختلفة لطول الشعر.

٣. إذا كانت هذه هي المرة الأولى التي تقوم فيها بالتشذيب، فابدأ بضبط المشط على الحد الأقصى للطول وهو ١٢ ملم لتجنب قص شعرك إلى مسافة قصيرة جدًا عن طريق الخطأ. عندما تعتاد على إعدادات أداة التشذيب، يمكنك بعد ذلك الانتقال إلى أمشاط ٩ مم و ٦ مم و ٣ مم للوصول إلى طول شعرك المفضل. سوف "تنقر" أمشاط التوجيه بصوت مسموع في مواضعها الخاصة عند كل إعداد طول.

٤. لبدء عملية التشذيب، قم بتشغيل أداة التشذيب.

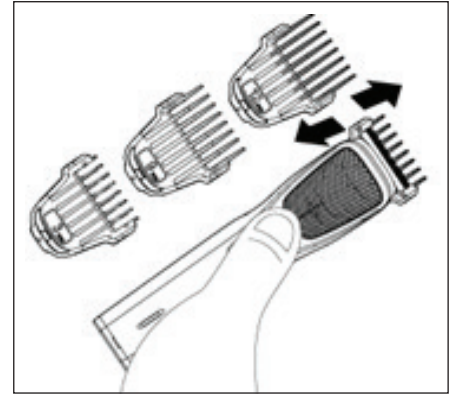
٥. للحصول على التشذيب الأكثر فعالية، قم بتحريك أداة التشذيب بطريقة معاكسة لاتجاه نمو الشعر. من الضروري الحفاظ على سطح المشط ملائمًا للبشرة بشكل مستمر، كما هو موضح في الشكل ٢ والشكل ٣.



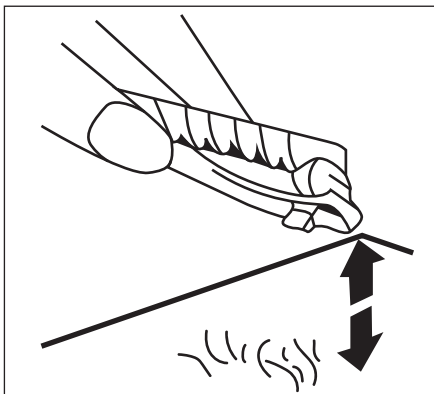
الشكل ٣



الشكل ٢



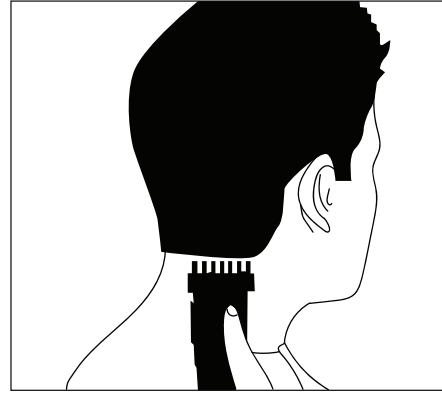
الشكل ١



الشكل ٤

٦. في حالة تراكم الشعر المقصوص في المشط، قم بإيقاف تشغيل أداة التشذيب، وافصل المشط وانفخ بلطف لإزالة الشعر أو قم بهز المشط بلطف (انظر الشكل ٤). كن مطمئنًا، فإن إعداد طول التشذيب الذي حددته سيبقى دون تغيير أثناء هذه العملية.

٧. للحصول على مظهر اللحية الخفيفة المرغوبة، تأكد من ضبط مشط تشذيب الشعر على إعداد أداة التشذيب وحدد المشط مقاس ٣ مم.



B. التشذيب بدون مشط تشذيب الشعر

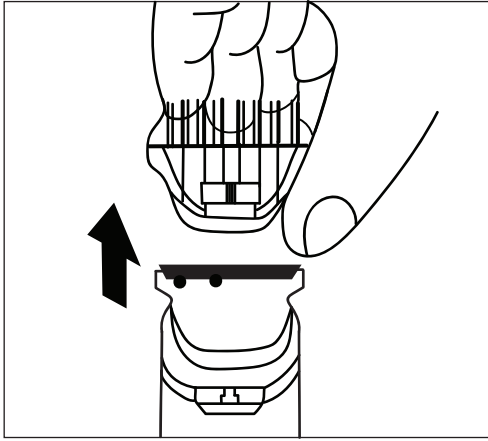
قم بفصل المشط عند تشذيب مؤخرة العنق، ومحاذاة خط الشعر، وإزالة الشعر المعزول أو غير المرغوب فيه. لإزالة المشط، اتبع الخطوات التالية:

١. تأكد من إيقاف تشغيل أداة التشذيب.

٢. قم بفصل مشط تشذيب اللحية عن طريق سحبه بلطف بعيداً عن أداة التشذيب (انظر الشكل ١).

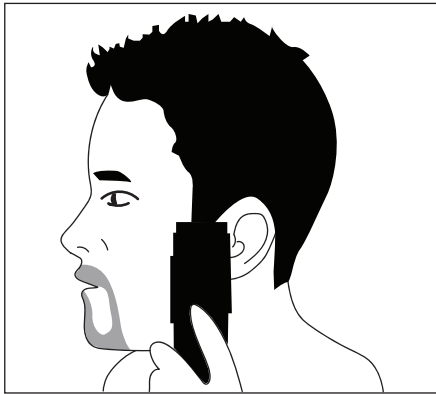
٣. قم بتنشيط أداة التشذيب عن طريق تشغيلها.

٤. تنفيذ الحركات الخاضعة للرقابة. قم بملامسة الشعر/الجلد بلطف باستخدام أداة التشذيب (راجع الشكل ٢ والشكل ٣).

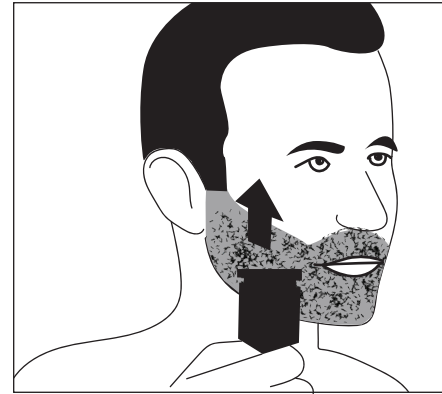


الشكل ١

ملاحظة: توخي الحذر أثناء التشذيب بدون المشط، لأن أداة التشذيب ستقص كل شعر تتلامس معه عند تشغيلها.



الشكل ٣



الشكل ٢

م إزالة شعر الأنف والأذن



١. قم بتوصيل ملحق أداة تشذيب الأنف.
 ٢. أدخل أداة العناية الشخصية بلطف في فتحة الأنف أو الأذن.
 ٣. قم بتحريك أداة العناية بعناية داخل وخارج فتحة الأنف أو الأذن أثناء تدويرها في نفس الوقت.
- ملاحظة:** امتنع عن إدخال وحدة القطع أكثر من ٦ مم في فتحة أنفك أو أذنك.

م التنظيف والصيانة

١. قم بتنظيف أداة التشذيب بعد كل استخدام.

٢. قبل التنظيف، قم دائمًا بإيقاف تشغيل أداة التشذيب وفصلها وإزالة سلك الطاقة.



٣. لا تغمر ماكينة التشذيب في الماء.

٤. تجنب استخدام مواد التنظيف القاسية أو المواد الكاشطة أو المذيبات القوية مثل الكحول أو البنزين أو الأسيتون لتنظيف ماكينة التشذيب وملحقاتها.

٥. لا تحاول مطلقًا تنظيف مشط التشذيب أو تبديله أو فصله أثناء تشغيل المحرك.

٦. الامتناع عن الضغط على الشفرات وتجنب ملامسة الأشياء الصلبة لمنع الضرر.

٧. لتنظيف مقبض أداة التشذيب، استخدم قطعة قماش ناعمة وجافة.

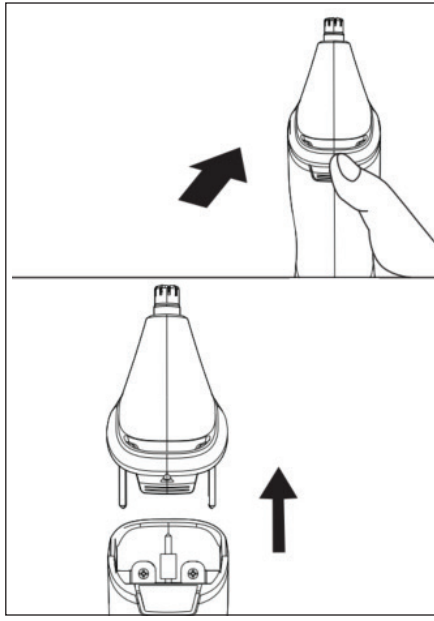
٨. أثناء الاستخدام: في حالة وجود تراكم للشعر المقصوص في منطقة المشط، قم بإيقاف تشغيل الجهاز، ثم قم بإزالة المشط، ثم قم بإزالة الشعر إما عن طريق الهز أو النفخ أو استخدام فرشاة التنظيف المتوفرة.

٩. بعد كل استخدام:

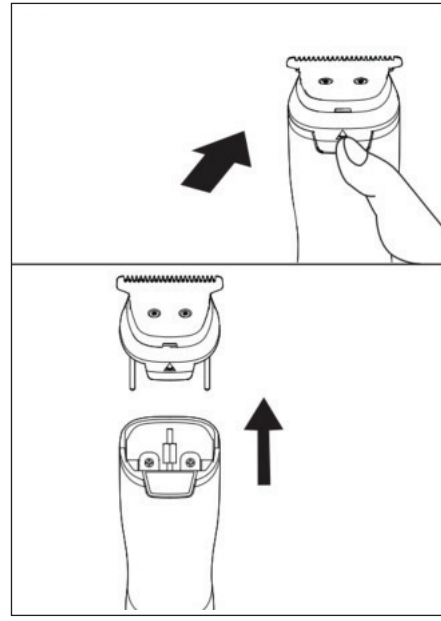
- ٩.١ تأكد من إيقاف تشغيل أداة التشذيب وفصلها من مأخذ التيار الكهربائي.

- ٩.٢ افصل مشط التشذيب واستخدم الفرشاة لتنظيفه.

- ٩.٣ أخرج وحدة القطع بالضغط على أسنانها (راجع الشكل ١ والشكل ٢) ثم اشطفها تحت الماء الجاري الدافئ (انظر الشكل ٣ والشكل ٤) أو نظفها بالفرشاة المرفقة (انظر الشكل ٥).



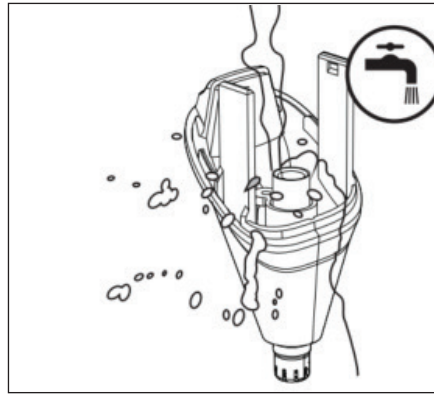
الشكل ٢



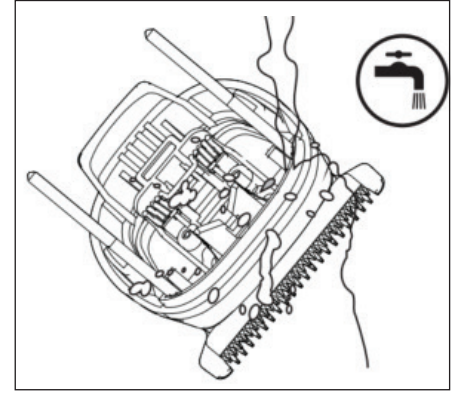
الشكل ١



الشكل ٥



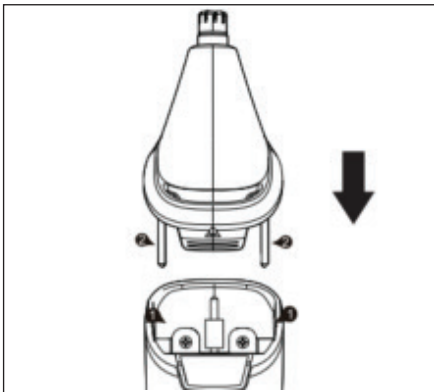
الشكل ٤



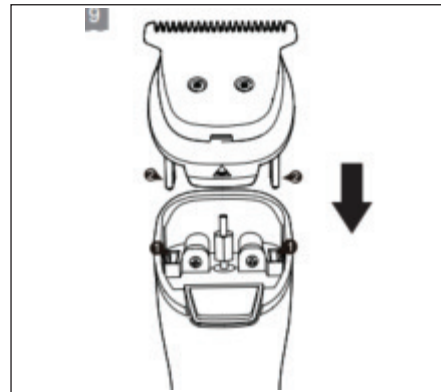
الشكل ٣

١. ملاحظة مهمة: تأكد من تجفيف وحدة القطع بالهواء بالكامل.

٢. أعد توصيل وحدة القطع عن طريق محاذاة سن وحدة القطع وإدخالها في الفتحة التوجيهية لأداة التشذيب (انظر الشكل ٦ والشكل ٧).

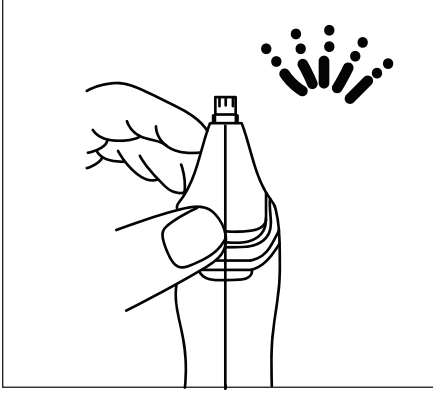


الشكل ٧

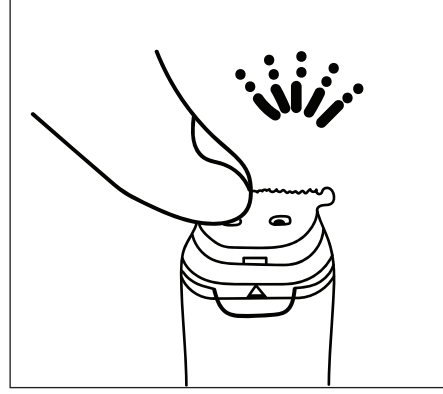


الشكل ٦

١٢. قم بتثبيت وحدة القطع في مكانها على أداة التشذيب بالضغط عليها لأسفل حتى تسمع صوت نقر، مما يؤكد تثبيتها في مكانها (راجع الشكل ٨ والشكل ٩).



الشكل ٩



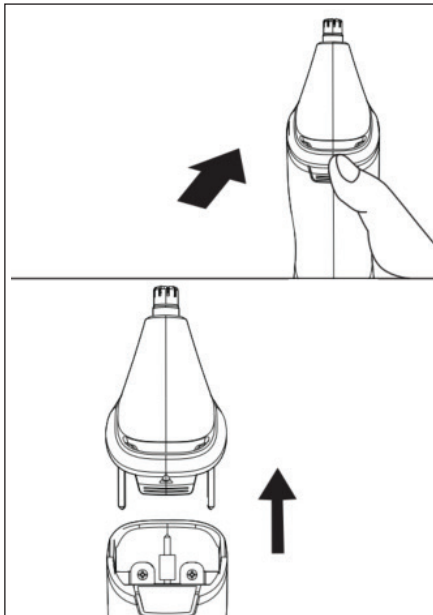
الشكل ٨

م استبدال وحدة القطع

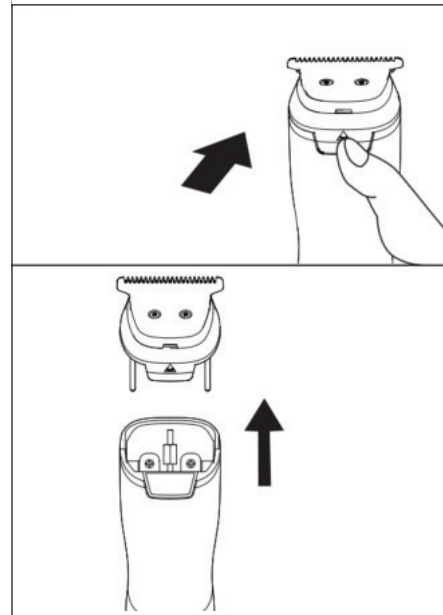
١. في حالة تعرض القواطع للتلف أو ظهور علامات التآكل، توقف عن استخدام أداة التشذيب واستبدل القواطع على الفور.

٢. قم بالوصول إلى وحدة القطع عن طريق فتحها.

٣. افصل وحدة القطع القديمة عن طريق الضغط على أسنانها (راجع الشكل ١ والشكل ٢).

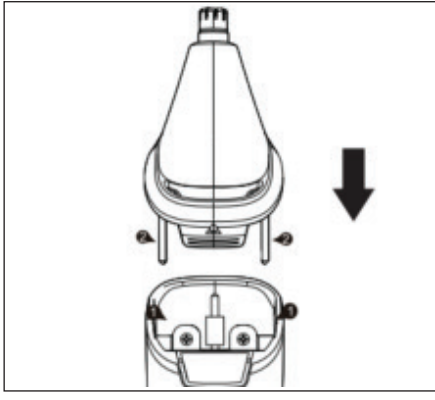


الشكل ٢

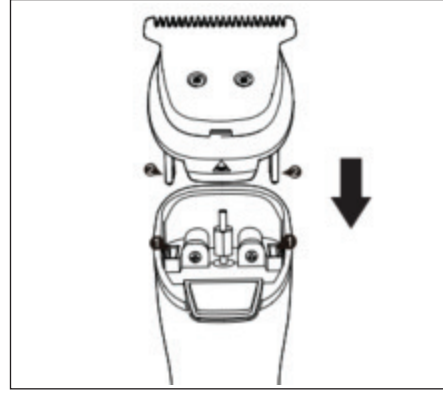


الشكل ١

٤. ضع سن وحدة القطع الجديدة في فتحة التوجيه (انظر الشكل ٣ والشكل ٤).

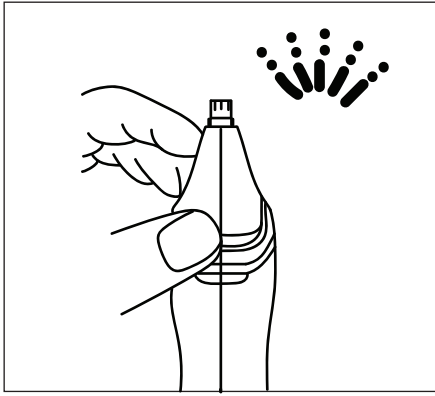


الشكل ٤

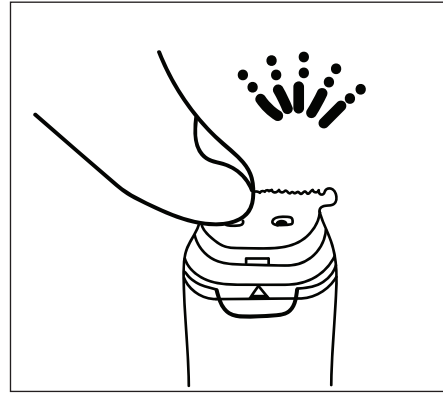


الشكل ٣

٥. أعد توصيل وحدة القطع بأداة التشذيب، مع الضغط حتى يتم سماع "Click"، مما يشير إلى الوضع الآمن (راجع الشكل ٥ والشكل ٦).



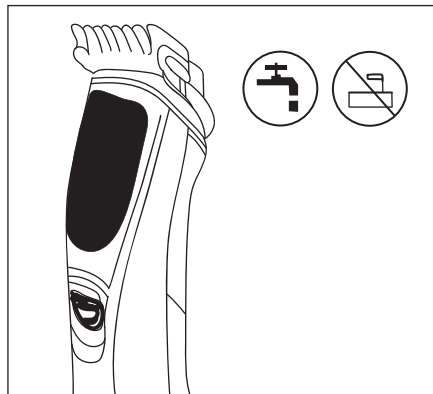
الشكل ٦



الشكل ٥

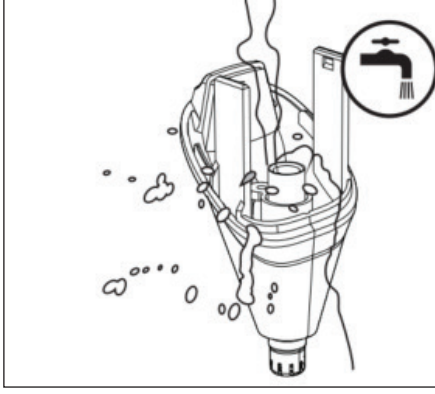
احتياطات السلامة

١. لا تغمر الجهاز في الماء، ولكن يمكن شطفه تحت الصنبور. (راجع الشكل ١).

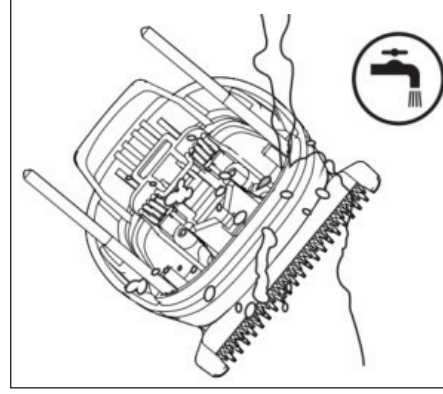


الشكل ١

٢. يمكن غمر ملحق أداة التشذيب في الماء أو شطفه تحت الصنبور بشكل منفصل عن الماكينة. (انظر الشكل ٢ والشكل ٣).



الشكل ٣



الشكل ٢

م التخزين

١. تأكد من إيقاف تشغيل أداة التشذيب. قم بإزالة السلك من المنفذ وأداة التشذيب قبل تخزينه في مكان آمن وجاف حيث لن يتم سحقه أو سقوطه أو تعرضه للصدمات.
٢. تجنب لف السلك حول ماكينة التشذيب أثناء التخزين.
٣. قم بتخزين السلك في مكان آمن حيث لن يتعرض للقطع أو التلف.
٤. لا تضع أداة التشذيب أو تخزينها في مكان يمكن أن تسقط فيه أو يتم سحبها في حوض أو حوض أو ماء أو سائل آخر.

المنتجات التي تشتريها مباشرة من موقعنا الإلكتروني أو متجر **Porodo** تأتي مع ضمان لمدة ٢٤ شهرًا.

عند شراء منتجات **Porodo** من أي من البائعين المعتمدين لدينا، فإنك تحصل على ضمان لمدة ١٢ شهرًا فقط. إذا كنت ترغب في تمديد هذا الضمان، فانتقل إلى موقعنا على <https://porodo.net/warranty> واملأ النموذج بالمعلومات الخاصة بك. ولا تنس تحميل صورة للمنتج أيضًا. بعد أن قمنا بالتحقق من طلبك وقبوله، سنرسل إليك بريدًا إلكترونيًا لتأكيد تمديد ضمان منتجك.

لمزيد من المعلومات، يرجى التحقق من:
<https://www.porodo.net/warranty>

اتصل بنا

إذا كان لديك أي أسئلة حول سياسة الخصوصية هذه، يرجى الاتصال بنا على:
info@porodo.net
الموقع الإلكتروني: **www.porodo.net**
خدمة العملاء: **support@porodo.net**
انستغرام: **Porodo**