

PORODO
LIFESTYLE



Porodo Lifestyle

**Quick Flip شواية هوائية سريعة التقلب
٣ في ١ مع وعاء ساخن**

SKU: PDLFST209BK

٢	دليل السلامة
٤	قبل الاستخدام الأول
٥	دليل سريع
٥	مكونات المنتج
٦	المواصفات
٦	التحذيرات
٧	الملحقات
٧	استخدام الملحقات
٨	دليل لوحة التحكم
٩	دليل الطهي
١٠	تعليمات التشغيل
١١	ضبط المؤقت ودرجة الحرارة
١١	دليل الطهي الذاتي
١٢	تعليمات الشواية أو القدر الساخن
١٢	إيقاف التشغيل مؤقتًا
١٢	طاولة الطهي
١٣	التنظيف والصيانة
١٣	تحذيرات
١٤	التخزين
١٤	التخلص من المنتج
١٥	الضمان
١٥	تواصل معنا

١. هذا الجهاز مناسب للاستخدام من قبل الأطفال بعمر ٨ سنوات فما فوق، وكذلك الأفراد ذوي الإعاقات الجسدية أو الحسية أو العقلية، شريطة تلقيهم التعليمات المناسبة حول تشغيله الآمن وإدراكهم للمخاطر المحتملة.
٢. لا ينبغي استخدام الجهاز من قبل الأفراد (بما في ذلك الأطفال) ذوي القدرات الجسدية أو الحسية أو العقلية المحدودة، أو من قبل من يفتقرون إلى الخبرة أو المعرفة إلا تحت إشراف أو تعليمات. يجب عدم السماح للأطفال باللعب بالجهاز.
٣. لا ينبغي للأطفال صيانة الجهاز وتنظيفه إلا إذا كانوا فوق سن ١٦ عامًا وتحت إشراف.
٤. تأكد من إبقاء الجهاز بعيدًا عن متناول الأطفال دون سن ١٦ عامًا.
٥. هذا الجهاز مخصص للاستخدام في البيئات المنزلية وما شابهها، مثل: المطابخ في البيئات المهنية (مثل المتاجر والمكاتب)، والمزارع، وغرف الفنادق أو الموتيلات وغيرها من البيئات السكنية، وغرف الضيوف أو الأماكن المماثلة.
- تنبيه:** لا يمكن تشغيل هذا الجهاز بمؤقت خارجي أو جهاز تحكم عن بعد منفصل.
٦. اقرأ جميع التعليمات قبل الاستخدام.
٧. قبل الاستخدام، تأكد من أن الجهد الموضح على ملصق التصنيف يطابق جهد مصدر الطاقة المحلي قبل توصيل الجهاز بالتيار الكهربائي.
٨. لا تدع سلك الطاقة يستقر على سطح ساخن أو يتدلى على حافة طاولة أو سطح عمل.
٩. في حال تلف سلك الطاقة، يجب استبداله بواسطة فني مؤهل لتجنب المخاطر، أو إرسال الجهاز إلى مركز خدمة ما بعد البيع معتمد للإصلاح.
١٠. من الضروري الإشراف الدقيق عند استخدام الجهاز بالقرب من الأطفال أو بواسطتهم.
١١. قد يؤدي استخدام ملحقات غير موصى بها أو غير مباحة من قبل الشركة المصنعة إلى نشوب حريق أو صدمة كهربائية أو إصابة.
١٢. افصل الجهاز دائمًا عن الكهرباء عند عدم استخدامه، وقبل تجميع أو تفكيك أي أجزاء، وقبل التنظيف. أدر جميع الأزرار والمقابض إلى وضع "إيقاف التشغيل" وافصل الجهاز عن طريق الإمساك بالقابس (وليس بسحب السلك أبدًا).

- ١٣.** لا تترك الجهاز قيد التشغيل دون مراقبة.
- ١٤.** لا تضع الجهاز أبدًا بالقرب من موقد غاز أو موقد كهربائي أو أي مصدر حرارة آخر قد يلامس سطحًا ساخنًا.
- ١٥.** يجب استخدام الجهاز مع الحامل المرفق فقط.
- ١٦.** لا تستخدم الجهاز في الهواء الطلق.
- ١٧.** استخدم الجهاز للغرض المخصص له فقط.
- ١٨.** استخدم الجهاز دائمًا على سطح ثابت وجاف ومستوٍ.
- ١٩.** هذا الجهاز مخصص للاستخدام المنزلي فقط. الشركة المصنعة غير مسؤولة عن الحوادث الناتجة عن سوء الاستخدام أو عدم اتباع التعليمات الواردة في هذا الدليل.
- ٢٠.** يجب أن تتم جميع الإصلاحات بواسطة الشركة المصنعة أو خدمة ما بعد البيع معتمدة.
- ٢١.** لا تغمر الجهاز أو السلك أو القابس في الماء أو أي سائل آخر.
- ٢٢.** تأكد من عدم لمس الأطفال للجهاز أو السلك.
- ٢٣.** أبقِ السلك بعيدًا عن الحواف الحادة والأجزاء الساخنة ومصادر الحرارة الأخرى.
- ٢٤.** قبل الاستخدام، أزل جميع مواد التغليف والملصقات الترويجية.
- ٢٥.** لا تترك الجهاز دون مراقبة أثناء استخدامه.
- ٢٦.** لا تستخدم الجهاز أو تخزينه في الهواء الطلق.
- ٢٧.** استخدم الجهاز للغرض المخصص له فقط.
- ٢٨.** تأكد من تطابق جهد وتردد مصدر الطاقة مع المؤشرات الموجودة على ملصق تصنيف الجهاز.
- ٢٩.** يجب إدخال القابس في مقبس مناسب مُثبت ومؤرض وفقًا للمعايير والمتطلبات المحلية.
- ٣٠.** استخدم الأدوات المرفقة بالجهاز فقط.
- ٣١.** لا تُشغّل الجهاز بسلك أو قابس تالف. في حال تعطل الجهاز أو تعرضه لأي تلف، يُرجى إعادته إلى قسم الصيانة أو وكيل صيانة معتمد للفحص أو الإصلاح أو إجراء أي تعديلات ضرورية. لا تحاول إصلاح الجهاز بنفسك.
- ٣٢.** لمنع الصدمات الكهربائية أو الحروق، لا تغمر الوحدة أو السلك أو القابس في الماء أو أي سائل آخر.

٣٣. لا تشغل الجهاز بأيدي مبللة.

٣٤. انزع السلك بالكامل لمنع ارتفاع درجة حرارته.

٣٥. لا تدع سلك الطاقة يتدلى على حافة سطح العمل أو يلامس الأسطح الساخنة.

٣٦. تأكد من عدم مرور سلك الطاقة أسفل الوحدة أو حولها.

٣٧. لا تسحب السلك أو الجهاز أبدًا لفصل القابس من المقبس.

٣٨. لا تستخدم الجهاز إذا كان هناك أي ماء بالداخل أو إذا كانت أجزاؤه لا تزال مبللة بعد التنظيف.

٣٩. لا تشغل الجهاز أبدًا بدون مكونات.

٤٠. تعامل مع الملحقات الحادة، مثل السكاكين، بحذر شديد. لا تلمس الملحقات إلا بعد توقفها تمامًا عن الحركة داخل الجهاز.

٤١. قد يؤثر عدم الحفاظ على نظافة الجهاز سلبًا على عمره الافتراضي وقد يُشكّل خطرًا على السلامة.

٤٢. أي إصابة أو ضرر ناتج عن عدم اتباع هذه التعليمات يقع على مسؤوليتك الخاصة. لا يتحمل المصنع أو المستورد أو المورد أي مسؤولية.

٤٣. احتفظ بهذه التعليمات للرجوع إليها مستقبلاً.

قبل الاستخدام الأول

الخطوة ١: أخرج الجهاز من عبوته بعناية وأزل جميع مواد التغليف. ضع الجهاز على سطح مستو، مقاوم للحرارة، وغير قابل للاشتعال. لا تغمر الجهاز في الماء أو أي سائل آخر.

الخطوة ٢: امسح الجهاز بقطعة قماش ناعمة ورطبة وجففه جيدًا.

ملاحظة: عند استخدام الجهاز لأول مرة، قد تنبعث منه رائحة خفيفة. هذه الرائحة غير ضارة وتختفي بعد بضع دقائق. سبب هذه الرائحة هو الزيت الواقي المطبق لمنع الاحتكاك أثناء النقل.

- الخطوة ١:** تأكد من إطفاء المقلاة الهوائية وفصلها عن مصدر الطاقة الرئيسي.
- الخطوة ٢:** ضع المقلاة الهوائية على سطح مستو وثابت ومقاوم للحرارة على ارتفاع مناسب للمستخدم.
- الخطوة ٣:** اسحب الوعاء الزجاجي من المقلاة الهوائية باستخدام المقبض. ضع الرف الشبكي في الوعاء الزجاجي، ثم ضع الطعام عليه.
- الخطوة ٤:** أعد الوعاء الزجاجي إلى المقلاة الهوائية.
- الخطوة ٥:** وصل سلك الطاقة بالمقبس الكهربائي واضبط وقت الطهي ودرجة الحرارة المطلوبين.
- الخطوة ٦:** بعد انتهاء الطهي، أوقف تشغيل المقلاة الهوائية من مصدر الطاقة الرئيسي.
- الخطوة ٧:** تأكد من عدم تشغيل الوحدة بدون وجود أي طعام بداخلها.

مكونات المنتج

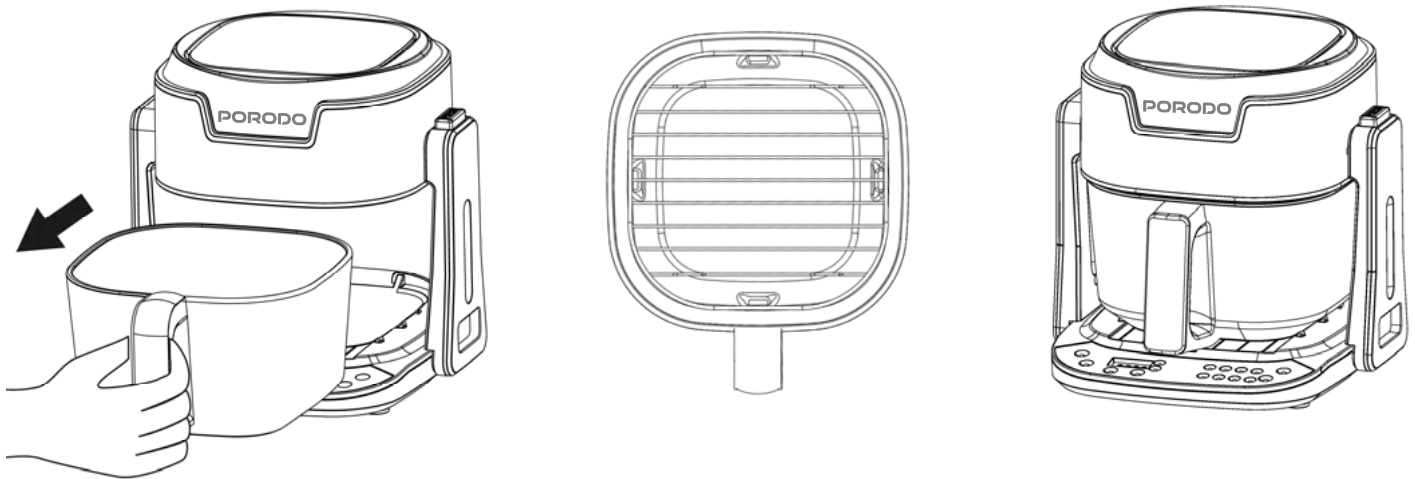
- | | |
|---------------------------|----------------|
| ١. قرص تحكم رقمي | ٦. زر تحرير |
| ٢. رأس | ٧. رف شبكي |
| ٣. إبريق زجاجي قابل للفصل | ٨. مقلاة شواء |
| ٤. مقبض الإبريق | ٩. قدر حساء |
| ٥. مخرج هواء | ١٠. غطاء زجاجي |



الجهد المقدر	٢٢٠-٢٤٠ فولت
التردد المقدر	٥٠/٦٠ هرتز
الطاقة المقدر	١٢٠٠-١٤٠٠ واط
السعة	٤,٥ لتر
سلك الطاقة	قابس بريطاني ثلاثي الأطراف
حجم المنتج	٢٩٠ × ٢٨٠ × ٢٨٥ مم
وزن المنتج	٦,٣٠ كجم
رقم الموديل	LFS٢٠٩

التحذيرات

تحذير: يوضح الشكل التالي الطريقة الصحيحة لاستخدام المقلاة الهوائية.



تحذير: قبل الاستخدام، يُرجى إزالة حامل الورق الموجود داخل الوحدة.

١. متضمن

رف شبكي

مقلاة شواء

٢. الملحقات الاختيارية (غير متضمنة):

قدر حساء

غطاء زجاجي



رف شبكي



مقلاة شواء



قدر حساء



غطاء زجاجي

المنتج	الوصف
رف شبكي	لحمل الأطعمة مثل البطاطس المقلية وأجنحة الدجاج وغيرها.
مقلاة شواء	لشواء شرائح اللحم والسلمون والأسماك وغيرها.
وعاء حساء	لتحضير الأطباق الساخنة والحساء.

استخدام الملحقات

١. استخدام الرف الشبكي للبطاطس المقلية وأجنحة الدجاج:

عند استخدام المقلاة الهوائية، اسحب الوعاء الزجاجي أولاً من الوحدة. ثم ضع الرف الشبكي والطعام داخل الوعاء الزجاجي.

بعد ذلك، أعد الوعاء الزجاجي إلى المقلاة الهوائية بحرص.



(١)



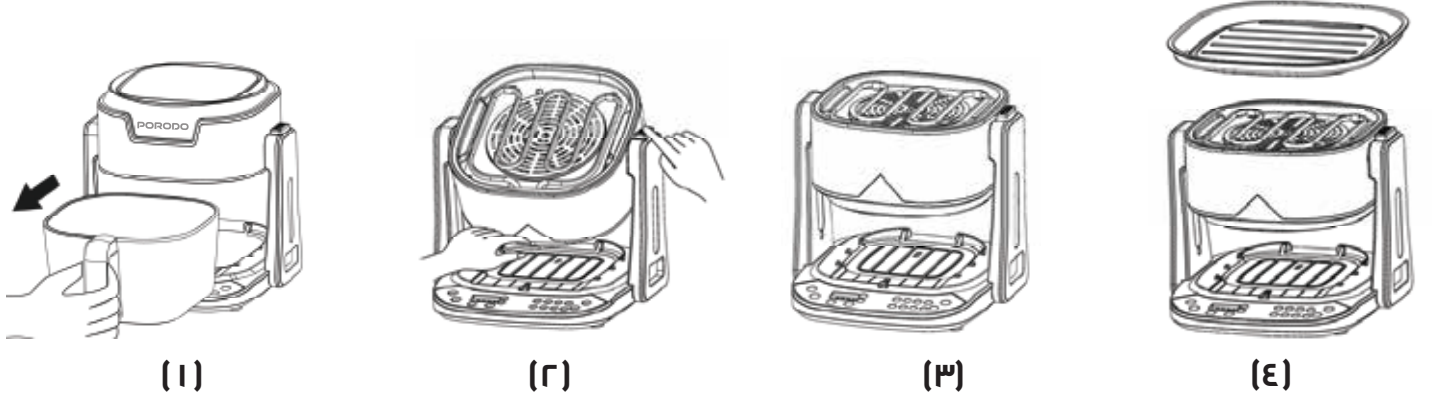
(٢)



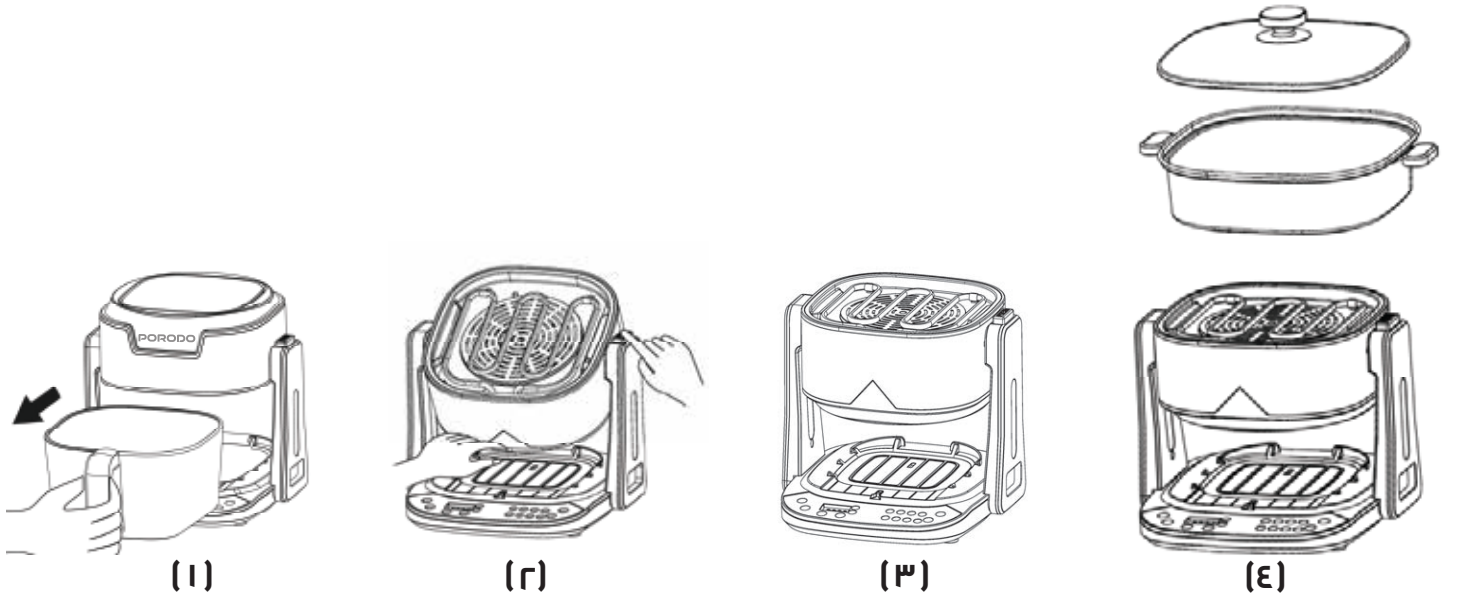
(٣)

٢. استخدام صينية الشواء لشريحة اللحم:

عند استخدام الجهاز كشواية، اسحب الوعاء الزجاجي من المقلاة الهوائية. ثم اضغط على الزر الموجود على اللوحة اليمنى واقلب رأس المقلاة. بعد ذلك، يمكنك وضع صينية الشواء على الجهاز.






٣. استخدام وعاء الحساء للوعاء الساخن:



دليل لوحة التحكم



الوظيفة	الغرض
تشغيل/إيقاف الجهاز وإيقافه مؤقتًا.	١. 
التبديل بين أوضاع الطهي المختلفة المُعدّة مسبقًا.	٢. 
إعداد وصفتك الخاصة.	٣. <u>DIY</u>
ضبط المؤقت ودرجة الحرارة.	٤. +
ضبط المؤقت ودرجة الحرارة.	٥. -
ضبط درجة حرارة ووقت الطهي المطلوبين.	٦. 

دليل الطهي

١. اختر طريقة طهي طعامك المفضلة، إما باستخدام الرف الشبكي المرفق أو صينية الشواء.
٢. أضف الطعام إلى المقلاة الهوائية. إذا كنت تستخدم الرف الشبكي، فضع الطعام عليه قبل وضعه في المقلاة الهوائية.
٣. أدخل سلك الطاقة بإحكام في مقبس التيار المتردد.
٤. إذا سُحب الوعاء الزجاجي أثناء الطهي، ستتوقف المقلاة الهوائية مؤقتًا، وسيظهر الرمز "E٥" على الشاشة. سيستمر المؤقت، لكن الوحدة لن تسخن. عند إعادة الوعاء الزجاجي إلى مكانه، ستستأنف عملية الطهي.
٥. عندما يصل المؤقت إلى الصفر، ستصدر المقلاة الهوائية صوت "beep" لإعلامك بانتهاء عملية الطهي، وستتوقف المقلاة الهوائية عن العمل.

١. الزر (⏻):

١.١ اضغط على الزر (⏻) بلوحة التحكم لتشغيل الجهاز.

١.٢ هناك طريقتان لاستخدام المقللة الهوائية: الأولى باستخدام القائمة المُعدّة مسبقًا مع أوقات الطهي ودرجات الحرارة، والثانية عن طريق ضبط الوقت ودرجة الحرارة المطلوبة يدويًا.

٢. قائمة الطهي المُعدّة مسبقًا:

٢.١ اضغط على الزر (⌘) بلوحة التحكم.

٢.٢ اضغط على الزر (⌘) بشكل متكرر للاختيار من بين خيارات الطهي المختلفة في القائمة.

٢.٣ بمجرد ظهور الخيار الذي اخترته على الشاشة، اضغط على الزر (⏻) بلوحة التحكم لبدء عملية الطهي.

قائمة الطعام	درجة الحرارة	الوقت
بطاطس مقلية	١٦٠ درجة مئوية	٢٥ دقيقة
كيك	١٨٠ درجة مئوية	٣٠ دقيقة
بيتزا	١٨٠ درجة مئوية	٥١ دقيقة
دجاج	٢٠٠ درجة مئوية	٢٥ دقيقة
أجنحة دجاج	٢٠٠ درجة مئوية	٢٠ دقيقة
سمك	١٨٠ درجة مئوية	١٠ دقائق
روبيان	١٨٠ درجة مئوية	٥١ دقيقة
ستيك	٢٠٠ درجة مئوية	٢٠ دقيقة

ضبط المؤقت ودرجة الحرارة

١. اضغط على زر (88) بلوحة التحكم، ثم اضغط على زر (8/9). ستومض درجة الحرارة على الشاشة. أثناء الوميض، استخدم زري + أو - بلوحة التحكم لضبط درجة الحرارة.
٢. بمجرد عرض درجة الحرارة المطلوبة على الشاشة، اضغط على زر (8/9) مرة أخرى، وسيبدأ الوقت بالوميض.
٣. استخدم زري + أو - بلوحة التحكم لضبط الوقت.
٤. بمجرد ضبط كل من درجة الحرارة والوقت، اضغط على زر (1) بلوحة التحكم لبدء الطهي. أقصى درجة حرارة يمكن ضبطها هي ٢٠٠ درجة مئوية. أدنى درجة حرارة يمكن ضبطها هي ٤٠ درجة مئوية. أقصى وقت يمكن ضبطه هو ساعة واحدة. أدنى وقت يمكن ضبطه هو دقيقة واحدة.

دليل الطهي الذاتي

١. اضغط على زر (1) بلوحة التحكم لتشغيل الجهاز.
٢. اضغط على زر [DIY] بلوحة التحكم.
٣. ستبدأ درجة الحرارة بالوميض على الشاشة. أثناء الوميض، استخدم زري + أو - بلوحة التحكم لضبط درجة الحرارة.
٤. بمجرد عرض درجة الحرارة المطلوبة، اضغط على زر (8/9) بلوحة التحكم. سيبدأ الوقت بالوميض على الشاشة.
٥. استخدم زري + أو - بلوحة التحكم لضبط وقت الطهي.
٦. بعد ضبط الوقت ودرجة الحرارة، اضغط على زر (1) بلوحة التحكم لبدء الطهي. أقصى درجة حرارة يمكن ضبطها هي ٢٠٠ درجة مئوية. أدنى درجة حرارة يمكن ضبطها هي ٤٠ درجة مئوية. أقصى وقت يمكن ضبطه هو ٥ ساعات. أدنى وقت يمكن ضبطه هو دقيقة واحدة.

الإعدادات الافتراضية:

الوقت الافتراضي: ٣٠ دقيقة

درجة الحرارة الافتراضية: ٤٠ درجة مئوية

تعليمات الشواية أو القدر الساخن

١. اضغط على زر (⏻) في لوحة التحكم لتشغيل الجهاز. ستعرض الشاشة "...".
٢. اضغط على زر [DIY] في لوحة التحكم، ثم اضغط على زر (⌚/⌚).
٣. ستبدأ درجة الحرارة بالوميض على الشاشة. أثناء الوميض، استخدم زري + أو - لضبط درجة الحرارة.
٤. بمجرد عرض درجة الحرارة المطلوبة، اضغط على زر (⌚/⌚) في لوحة التحكم. سيبدأ الوقت بالوميض على الشاشة.
٥. استخدم زري + أو - في لوحة التحكم لضبط الوقت.
٦. بمجرد ضبط كل من الوقت ودرجة الحرارة، اضغط على زر (⏻) في لوحة التحكم لبدء الطهي. أقصى درجة حرارة يمكن ضبطها هي ٢٠٠ درجة مئوية. أدنى درجة حرارة يمكن ضبطها هي ٤٠ درجة مئوية. أقصى وقت يمكن ضبطه هو ساعة واحدة. أدنى وقت يمكن ضبطه هو دقيقة واحدة.

إيقاف التشغيل مؤقتًا

١. أثناء عملية الطهي، اضغط على زر (⏻) لإيقاف الطهي مؤقتًا. اضغط عليه مرة أخرى، وستستأنف عملية الطهي تلقائيًا.
٢. إذا أردت إيقاف عملية الطهي تمامًا، فاضغط مع الاستمرار على زر (⏻). سيؤدي ذلك إلى توقف الجهاز عن العمل.

طاولة الطهي

أوقات الطهي المذكورة هي للإرشاد فقط، وقد تختلف بناءً على عوامل مثل الكمية ودرجة الحرارة والوزن.

طعام	درجة الحرارة	الوقت
كاجو	٢٠٠ درجة مئوية	٥-٨ دقائق
حبوب قهوة	٢٠٠ درجة مئوية	٢٠-٢٥ دقيقة
بسكويت	١٨٠ درجة مئوية	١٠-١٥ دقيقة
أعواد سمك	١٨٠ درجة مئوية	٦-١٠ دقائق
ناجتس دجاج	١٨٠ درجة مئوية	١٠-١٢ دقيقة
صدر دجاج	٢٠٠ درجة مئوية	١٠-١٥ دقيقة
أعواد دجاج	٢٠٠ درجة مئوية	١٥-٢٠ دقيقة

ملاحظة: بالنسبة للأطعمة المجمدة، يرجى السماح بوقت إضافي بناءً على الوزن.

التنظيف والصيانة

١. افصل الجهاز عن الكهرباء واتركه يبرد تمامًا قبل تنظيفه أو إجراء أي صيانة. نظف جميع الأجزاء وجففها جيدًا بعد كل استخدام.
٢. بعد أن يبرد الجهاز تمامًا، نظف الوعاء الزجاجي بالماء الدافئ والصابون وقطعة قماش مبللة. تجنب استخدام أدوات صلبة (مثل الفرش السلكية) للتنظيف، فقد يؤدي ذلك إلى خدش السطح والصدأ. الوعاء الزجاجي، والصينية الشبكية، ومقلاة الشواء آمنة للغسل في غسالة الأطباق.
٣. لتنظيف الجهاز ذاتيًا، أضف حوالي نصف بوصة من الماء مع منظف سائل معتدل إلى الجهاز.
٤. اضبط درجة الحرارة على ٦٠ درجة مئوية، واضبط المؤقت لمدة ١٥ دقيقة، واترك البقايا تذوب مع التسخين. افصل الجهاز عن الكهرباء واتركه يبرد تمامًا قبل مواصلة التنظيف.

تحذيرات

١. لا تغمر السلك أو القابس في الماء أو أي سائل آخر.
٢. إذا لزم الأمر، استخدم قطعة قماش شبكية من النايلون أو البوليستر.

٣. تجنب استخدام قطعة قماش من الصوف الصلب أو أي مواد كاشطة.
٤. لا تستخدم المذيبات أو مساحيق التنظيف.
٥. تأكد من عدم دخول أي سائل إلى رأس/غطاء الجهاز.

التخزين

١. اترك الجهاز ليبرد تمامًا قبل تخزينه. خزنه في مكان جاف.
٢. لا تضع أشياء ثقيلة فوق الجهاز أثناء التخزين، فقد يؤدي ذلك إلى تلفه.

التخلص من المنتج

لا يجوز التخلص من هذا المنتج كنفايات منزلية غير مُفرزة. من المهم فصل هذه النفايات لمعالجتها وإعادة تدويرها بشكل صحيح، بما يتوافق مع اللوائح المحلية لإدارة النفايات.



المنتجات التي تشتريها مباشرة من موقعنا الإلكتروني أو متجر **Porodo** تأتي مع ضمان لمدة ٢٤ شهرًا.

عند شراء منتجات **Porodo** من أي من البائعين المعتمدين لدينا، فإنك تحصل على ضمان لمدة ١٢ شهرًا فقط. إذا كنت ترغب في تمديد هذا الضمان، فانتقل إلى موقعنا على **porodo.net/warranty** واملأ النموذج بالمعلومات الخاصة بك. ولا تنس تحميل صورة للمنتج أيضًا. بعد أن قمنا بالتحقق من طلبك وقبوله، سنرسل إليك بريدًا إلكترونيًا لتأكيد تمديد ضمان منتجك.

لمزيد من المعلومات، يرجى التحقق من:
porodo.net/warranty

تواصل معنا

إذا كان لديك أي أسئلة حول سياسة الخصوصية هذه، يرجى الاتصال بنا على:

info@porodo.net

الموقع الإلكتروني: **porodo.net**

خدمة العملاء: **support@porodo.net**

انستغرام: **porodo.me**