

PORODO
LIFESTYLE



Porodo Lifestyle

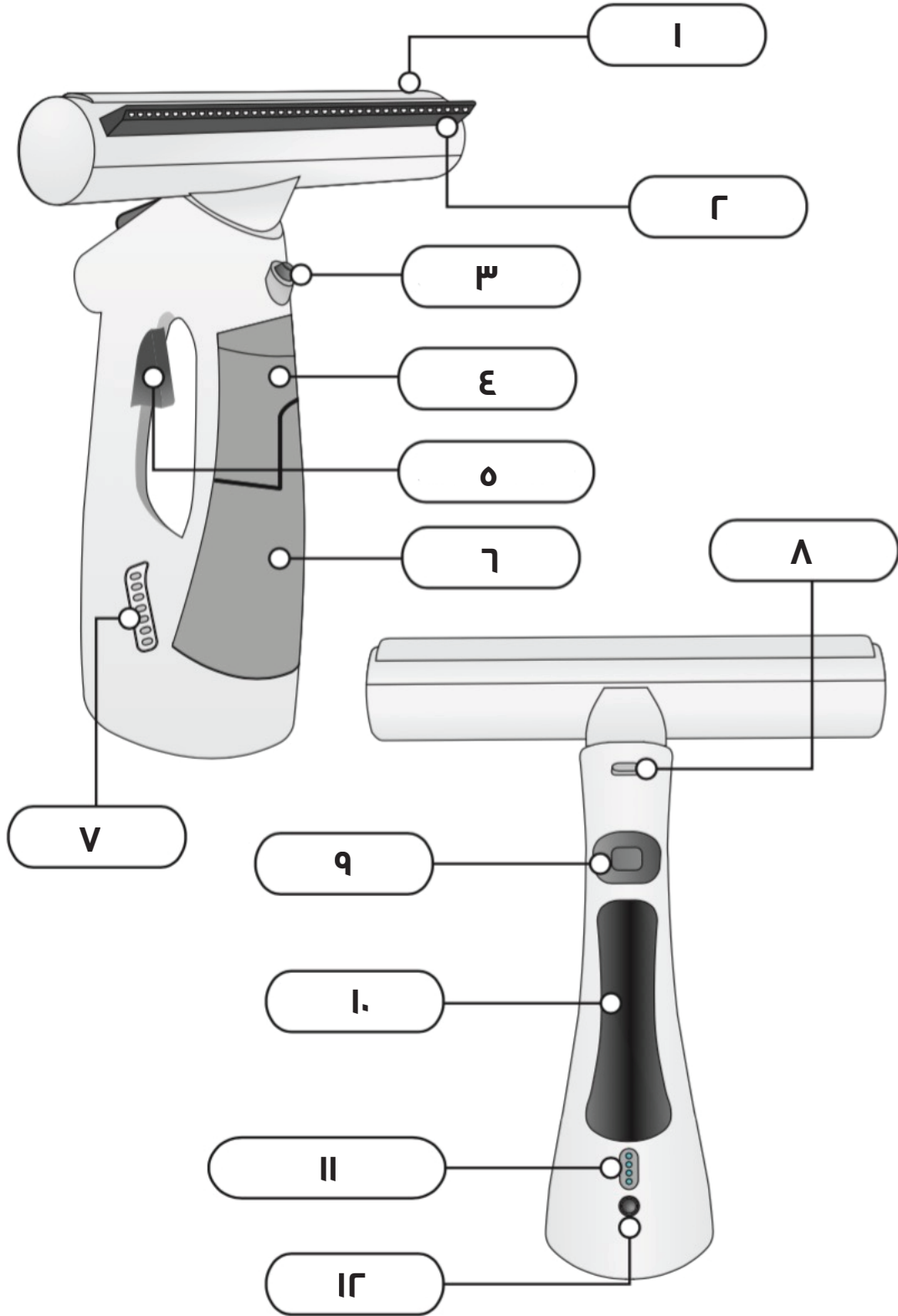
منظف النوافذ المحمول

SKU: PD-LFST146-WH

٢	منظر تخطيطي
٣	لوائح السلامة
٥	قبل الاستخدام الأول
٦	شحن البطارية
٦	ملء خزان المياه
٧	تركيب مناديل التنظيف
٨	تعليمات الاستخدام
٩	بعد الاستخدام
٩	الصيانة والتنظيف
١٠	المواصفات
١١	التخلص من المنتج
١١	ملاحظات السلامة للتخلص من البطارية
١٢	الضمان
١٢	اتصل بنا

قبل استخدام المنتج، يُرجى قراءة دليل المستخدم هذا بعناية لضمان الاستخدام الصحيح والاحتفاظ به للرجوع إليه في المستقبل.

منظر تخطيطي



١. امسح منطقة التركيب
٢. ممسحة
٣. ريش
٤. خزان تجميع المياه
٥. زناد
٦. نظف خزان المياه
٧. مخرج هواء
٨. زر ضغط الممسحة
٩. مفتاح
١٠. مقبض
١١. مصابيح LED لمستوى البطارية
١٢. مقبس شاحن

لوائح السلامة

تحذير: عند استخدام أي جهاز كهربائي، يُرجى الالتزام دائمًا باحتياطات السلامة الأساسية.

اتبع التعليمات أدناه لتقليل خطر الحريق أو الصدمة الكهربائية أو الإصابة.

١. اقرأ هذا الدليل بعناية قبل استخدام الجهاز واحتفظ به في مكان آمن للرجوع إليه مستقبلاً.

٢. استخدم الجهاز وفقاً لما هو موضح في هذا الدليل فقط.

٣. تأكد من أن الجهد الموضح على الشاحن يطابق الجهد المحلي قبل توصيل الجهاز.

٤. وصل الجهاز دائماً بمقبس كهربائي مؤرض.

٥. افحص الجهاز بانتظام بحثاً عن أي تلف. لا تستخدم الجهاز إذا كان سلك الطاقة أو القابس

أو الشاحن تالفاً، أو إذا سقط أي جزء من الجهاز أو تعرض للتلف. في حالة تلف سلك الطاقة،

اطلب استبداله من بائع التجزئة أو مركز خدمة معتمد لتجنب مخاطر السلامة المحتملة.

٦. لا تحاول إصلاح الجهاز بنفسك أبداً.

٧. هذا الجهاز غير مناسب للأطفال أو ذوي القدرات البدنية أو الحسية أو العقلية المحدودة،

أو من يفتقرون إلى الخبرة والمعرفة، إلا تحت إشراف شخص مسؤول عن سلامتهم. الإشراف

الدقيق ضروري عند استخدام الجهاز بالقرب من الأطفال أو الحيوانات الأليفة أو النباتات.

٨. أبقِ الأطفال بعيداً عن مواد التشغيل لتجنب مخاطر الاختناق.

٩. افصل الجهاز دائماً عن المحول قبل تعبئته أو تفريغه أو تنظيفه.

١٠. لا تسحب سلك الطاقة أبداً لفصل الشاحن عن المقبس. بدلاً من ذلك، أمسك المحول

واسحبه برفق لفصله.

- ١١.** لا تستخدم الجهاز مع سلك تمديد إلا بعد فحصه واختباره من قبل فني مؤهل.
- ١٢.** تجنب وضع سلك الطاقة تحت الأبواب أو بالقرب من الحواف أو الزوايا الحادة.
- تأكد من أن سلك الطاقة غير مضغوط أو ملتف.
- ١٣.** أبقِ الجهاز والشاحن وسلك الطاقة بعيدًا عن اللهب والأسطح الساخنة.
- ١٤.** استخدم فقط الملحقات الموصى بها من قبل الشركة المصنعة، وخاصةً تلك المرفقة مع الجهاز.
- ١٥.** لا تستخدم الجهاز في المناطق التي قد تتواجد فيها أبخرة (مثل مخفف الطلاء، والمواد القابلة للاشتعال، والطلاء الزيتي، والورنيش، والسوائل القابلة للاشتعال، أو الغازات)، لأنها قد تسبب انفجارًا.
- ١٦.** لا تغمر الجهاز و/أو المحول أبدًا في الماء أو أي سوائل أخرى.
- ١٧.** تجنب لمس الشاحن بأيدي مبللة.
- ١٨.** لا تحاول أبدًا لمس أي جهاز كهربائي إذا سقط في الماء أو أي سائل آخر. تأكد دائمًا من فصل الجهاز عن الكهرباء وتجفيفه قبل الاستخدام.
- ١٩.** لا تُضف مواد تنظيف قاسية، أو مواد كاوية، أو أحماض، أو عطور، أو زيوت، أو منتجات تنظيف غير مخصصة لهذا الجهاز إلى الماء أو خزان الماء.
- قد تُلحق هذه المواد الضرر بالجهاز أو تجعله غير آمن للاستخدام. استخدم فقط الماء النظيف والنقي. في المناطق ذات المياه العسرة، يُنصح باستخدام الماء المقطر لمنع تراكم الترسبات الكلسية.
- ٢٠.** استخدم وظيفة الشفط حصريًا لشفط السوائل التي تُعد جزءًا من عملية التنظيف.
- ٢١.** شغل الجهاز فقط على سطح أملس وصلب ومستوي قادر على تحمل الرطوبة.
- ٢٢.** تأكد من عدم انسداد مخرج الهواء أثناء التشغيل للحفاظ على تدفق هواء مثالي.
- ٢٣.** استخدم دائمًا الشاحن الأصلي المرفق بالجهاز لتجنب مشاكل التوافق أو السلامة.
- ٢٤.** توخَّ الحذر الشديد عند تنظيف النوافذ، لضمان السلامة ومنع التلف العرضي.
- ٢٥.** خزن الجهاز داخل المنزل لحمايته من العوامل البيئية كالرطوبة ودرجات الحرارة القصوى.
- ٢٦.** لا يشمل الضمان الأضرار الناتجة عن الاستخدام غير السليم للجهاز على الأشياء أو المواد أو الأشخاص أو الحيوانات الأليفة، أو عدم الالتزام بالتعليمات الواردة في هذا الدليل.

٢٧. هذا الجهاز مصمم للاستخدام المنزلي فقط؛ لا تستخدمه للأغراض التجارية.

⚠ تحذير: لا تُصَف مواد تنظيف قاسية، أو مواد كاوية، أو أحماض، أو عطورًا معطرة، أو زيوتًا، أو أي منتجات تنظيف غير مخصصة لهذا الجهاز إلى الماء أو خزان الماء. قد تُلحق هذه المواد الضرر بالجهاز أو تجعله غير آمن للاستخدام. استخدم فقط الماء النظيف والنقي. في المناطق ذات المياه العسرة، يُنصح باستخدام الماء المقطر لمنع تراكم الترسبات الكلسية.

⚠ تحذير: يجب استخدام وظيفة الشفط فقط لشفط السوائل المستخدمة في عملية التنظيف.

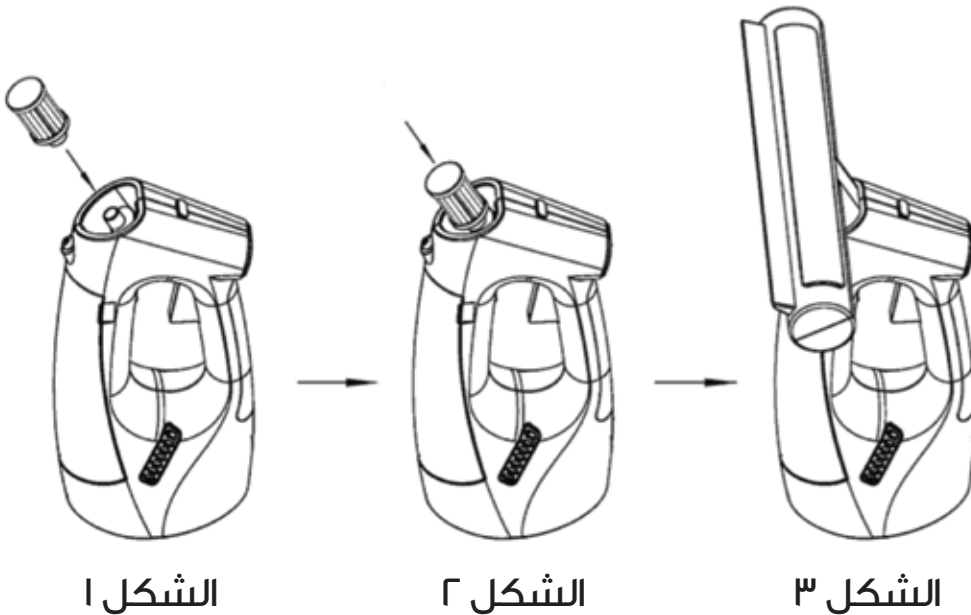
قبل الاستخدام الأول

١. أدخل مصفاة الشفط كما هو موضح في الشكل ١ قبل استخدام الجهاز.

٢. أزل جميع مواد التغليف من الجهاز.

٣. إذا لزم الأمر، نظّف الجهاز بقطعة قماش مبللة ومنظف معتدل. يُرجى مراجعة قسم "Maintenance and Cleaning" لمزيد من التفاصيل.

٤. افحص الجهاز بحثًا عن أي تلف قبل كل استخدام. لا تستخدم الجهاز إذا كان سلك الطاقة أو المحول تالفًا، أو إذا كان لا يعمل بشكل صحيح.



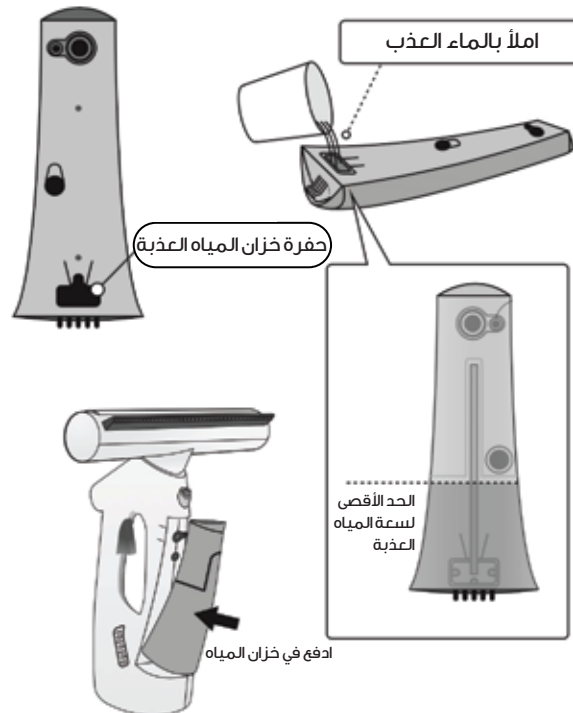
صل الشاحن بالجهاز عبر مقبس الشاحن (١٢) قبل توصيل المحول بمصدر الطاقة. تأكد من أن جهد مصدر الطاقة في المحول مطابق للجهد المحلي. سيضيء مؤشر الضوء الأزرق في الشاحن (١١)، مشيرًا إلى أن الجهاز قيد الشحن. بمجرد اكتمال شحن البطارية، ستضيء أربعة مصابيح LED. تستغرق البطارية عادةً حوالي ساعتين للوصول إلى الشحن الكامل.

ملاحظة: نوصي بفصل الشاحن بمجرد إضاءة الضوء الأخضر لتجنب الشحن الزائد.

ملاحظة: تأكد دائمًا من توصيل المحول بالكامل وشحن البطارية بالكامل قبل استخدام الجهاز.

ملء خزان المياه

قبل ملء خزان الماء، تأكد من إطفاء الجهاز وفصله عن الشاحن. اسحب خزان الماء برفق وانزع الغطاء. املأ خزان الماء (٦) بماء نظيف وعذب عن طريق إمالة الجهاز للأمام قليلًا لمنع الانسكاب. عندما يكاد خزان الماء يمتلئ، أعد الغطاء بإحكام لإغلاقه بإحكام.

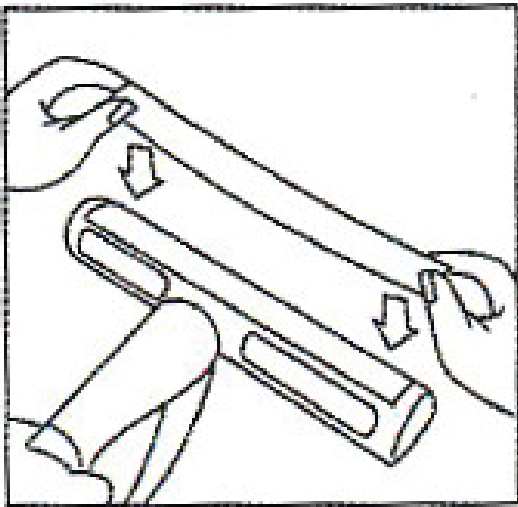


ملاحظة: تأكد دائمًا من فصل الجهاز عن الشاحن قبل ملء خزان الماء.

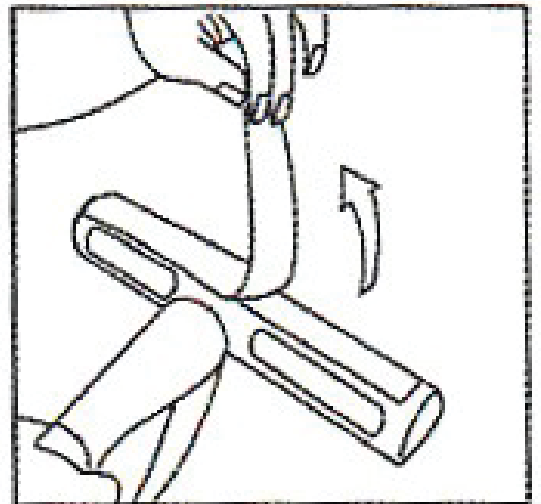
ملاحظة: تجنب إضافة مواد التنظيف القاسية، أو المواد الكاوية، أو الأحماض، أو العطور المعطرة، أو الزيوت، أو أي منتجات تنظيف غير مخصصة لهذا الجهاز إلى الماء أو خزان الماء. قد تُلحق هذه المواد الضرر بالوحدة أو تجعلها غير آمنة للاستخدام. استخدم فقط الماء النظيف والنقي. في المناطق ذات المياه العسرة، يُنصح باستخدام الماء المقطر لمنع تراكم الترسبات الكلسية.

تركيب مناديل التنظيف

١. ضُمت مناديل التنظيف لتثبيتها على منطقة تثبيت المناديل (١) باستخدام شريط فيلكرو.
٢. وزّع المنديل المُختار بالتساوي على كامل طول منطقة التثبيت، ثم اضغط على السطح بإحكام لتثبيت المنديل، كما هو موضح في الشكل ١.
٣. لإزالة المنديل، ما عليك سوى نزعها كما هو موضح في الشكل ٢.
٤. مناديل الصنفرة مثالية لإزالة البقع الصعبة والشحوم من الأسطح، بينما تُوفر مناديل الألياف الدقيقة لمسة نهائية لامعة وخالية من الخطوط على الأسطح النظيفة أو المتسخة قليلاً.
٥. للحصول على أفضل أداء، استبدل المناديل بانتظام حسب درجة نظافتها. يمكن غسل المناديل في الغسالة على درجة حرارة ٤٠ درجة مئوية. لا تضعها في المجفف.



الشكل ١

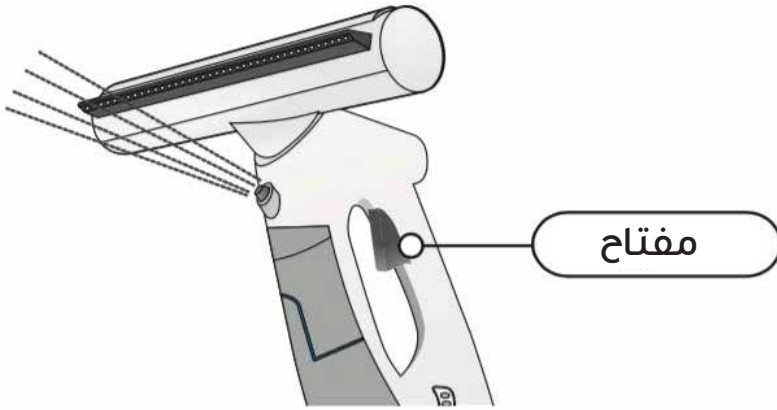


الشكل ٢

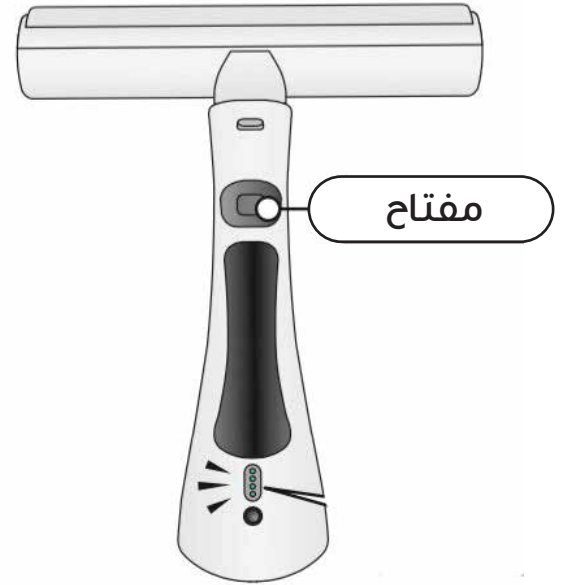
الرش: أمسك الجهاز من المقبض واضغط على زناد رش الماء (٥)، كما هو موضح في الشكل ٣. تأكد من توجيه الرش (٣) نحو المنطقة المراد تنظيفها، وغطّ السطح بالماء بالتساوي.

التنظيف: بعد ذلك، أدر الجهاز واستخدم إحدى المناديل المرفقة به لتنظيف السطح. إذا لزم الأمر، يمكن رش منشف زجاج خفيف على النافذة، أو إضافة بضع قطرات من الخل إلى الماء في خزان المياه لتحسين التنظيف.

التنظيف بالمكنسة الكهربائية: بعد اكتمال التنظيف، أدر الجهاز مرة أخرى وفعل وظيفة الشفط بالضغط على مفتاح الشفط (٩)، كما هو موضح في الشكل ٤. أبقِ الجهاز في وضع أفقي، وحرك الممسحة (٢) برفق على السطح بحركة من الأعلى إلى الأسفل لشفط الماء الزائد والأوساخ.



الشكل ٣



الشكل ٤

[تحذير!] لا تُوجّه البخاخ نحو عينيك أو على الأسطح التي تحتوي على مكونات إلكترونية، مثل المقابس، والمفاتيح، والكابلات، وأجهزة الاستريو، وشاشات الكمبيوتر، والأجهزة المنزلية. **[تحذير!]** استخدم وظيفة الشفط فقط لشفط السوائل التي تُعدّ جزءاً من عملية التنظيف.

نصيحة: عند استخدام مناديل الصنفرة، لا حاجة لمنظف. أما بالنسبة للأوساخ والشحوم الثقيلة، فإن إضافة بضع قطرات من الخل إلى الماء يمكن أن يساعد في إزالة الشحوم وتنظيف النوافذ. هذا حل صديق للبيئة واقتصادي.

بعد الاستخدام

١. أوقف تشغيل وظيفة الشفط بالضغط على مفتاح الشفط (٩).
٢. انتظر نصف دقيقة تقريبًا قبل رفع غطاء خزان المياه. أزل الفلتر وأفرغ خزان المياه (٤) بقلب الجهاز رأسًا على عقب فوق الحوض.
٣. اغسل الفلتر بعناية قبل إعادة إدخاله في الجهاز. يُعاد تدوير الماء الذي تجمعه المكنسة الكهربائية من خلال هذا الفلتر، لذا من الضروري تنظيفه بعد كل استخدام لضمان الأداء الأمثل.

الصيانة والتنظيف

ملاحظة:

- أ. أوقف تشغيل الجهاز وافصله عن الشاحن قبل التنظيف.
 - ب. لا تغمر الجهاز أو سلك الطاقة في الماء أو أي سوائل أخرى.
١. تنظيف الجهاز
 - ١.١ أوقف تشغيل الجهاز.
 - ١.٢ ارفع غطاء خزان الماء، وأزل الفلتر، ثم أفرغ خزان الماء بقلب الجهاز فوق الحوض.
 - ١.٣ نظّف الجهاز وملحقاته باستخدام قطعة قماش مبللة ومنظف معتدل، ثم اتركها لتجف تمامًا.
 - ١.٤ اغسل الفلتر جيدًا قبل إعادة إدخاله في الجهاز. يُعاد تدوير الماء الذي تجمعه المكنسة الكهربائية من خلال هذا الفلتر، لذلك من الضروري تنظيفه بعد كل استخدام.
- ملاحظة:** لا تستخدم أبدًا المنظفات الكاشطة أو المبيضات أو الصوف الفولاذي لتنظيف الجهاز، فقد يؤدي ذلك إلى إتلاف المادة.

٢. شطف خزان المياه

لتنظيف خزان المياه، املاه بالماء، وأغلق الغطاء، ورجّ الجهاز جيدًا. ستؤدي هذه العملية إلى إزالة أي رواسب كلسية متراكمة في قاع الخزان. صُب الماء عن طريق قلب المنظف رأسًا على عقب.

٣. إزالة الترسبات الكلسية

لإطالة عمر جهازك، يُنصح بإزالة الترسبات الكلسية كل ستة أشهر. أطفئ الجهاز وافصله عن المقبس. املاً الخزان بـ ١٣٠ مل من الماء الساخن على درجة حرارة ٥٠ درجة مئوية، ثم أضف قرصًا أو قرصين من مزيلات الترسبات الكلسية. بعد ٣٠ دقيقة، صُب الماء كما هو موضح أعلاه.

٤. التخزين

تأكد من أن الجهاز وملحقاته نظيفة وجافة تمامًا قبل تخزين الجهاز.

المواصفات

الجهد المقدر	٢٢٠-٢٤٠ فولت
التردد المقدر	٦٠/٥٠ هرتز
الطاقة المقدر	٩ واط
قوة الشفط	١ كيلو باسكال
سعة البطارية	١٥٠٠ مللي أمبير/ساعة
مدة التشغيل	٣٠ دقيقة
مدة الشحن	ساعتان
خزان الماء (نظيف)	٨٠ مل
خزان الماء (متسخ)	٥٥ مل
رقم الموديل	LFS١٤٦

١. يشير وجود رمز سلة المهملات ذات العجلات المشطوب عليه إلى أن المنتج يخضع للتوجيه الأوروبي ٢٠٠٢/٩٦. EC.
٢. يجب التخلص من جميع المنتجات الكهربائية والإلكترونية بشكل منفصل عن النفايات المنزلية العادية من خلال مرافق تجميع مخصصة تُنشئها الحكومة أو السلطات المحلية.
٣. يساعد التخلص السليم من جهازك القديم على منع الأضرار البيئية المحتملة ويحمي صحة الإنسان.
٤. لمزيد من المعلومات التفصيلية حول كيفية التخلص من جهازك، يُرجى التواصل مع مكتب مدينتك المحلي، أو خدمة التخلص من النفايات، أو المتجر الذي اشتريته منه المنتج.



ملاحظات السلامة للتخلص من البطارية

لا ينبغي التخلص من البطاريات مع النفايات المنزلية العادية. بموجب القانون، يُلزم المستخدم من إعادة البطاريات المستعملة. ولضمان التخلص السليم، تتوفر حاويات تجميع مخصصة في متاجر التجزئة المتخصصة، بالإضافة إلى نقاط التجميع البلدية. وهذا يساهم بشكل كبير في حماية البيئة.

منذ عام ١٩٩٨، يُلزم مرسوم البطاريات جميع المواطنين بالتخلص من البطاريات المستعملة حصرياً من خلال هذه المتاجر المتخصصة أو مرافق التجميع.

يُلزم القانون هذه المتاجر والمصنعين بقبول البطاريات المستعملة لإعادة التدوير أو التخلص منها كنفايات خطرة، وفقاً للمرسوم. إذا كنت ترغب في إعادة بطارياتك المستعملة إلينا، يُمكنك إرسالها بالبريد إلى عنواننا في م ظروف مُختوم بشكل مناسب.

تحمل البطاريات التي تخضع لوضع العلامات الإلزامية أحد الرموز التالية: سلة مهملات بعجلات عليها علامة X، والرمز الكيميائي للملوثات التي تحتوي عليها. ستظهر الرموز الكيميائية (Pb أو Cd، Hg) أسفل الصورة التوضيحية:

Pb: تحتوي البطارية على رصاص

Cd: تحتوي البطارية على كاديوم

Hg: تحتوي البطارية على زئبق

الضمان

المنتجات التي تشتريها مباشرة من موقعنا الإلكتروني أو متجر **Porodo** تأتي مع ضمان لمدة ٢٤ شهرًا.

عند شراء منتجات **Porodo** من أي من البائعين المعتمدين لدينا، فإنك تحصل على ضمان لمدة ١٢ شهرًا فقط. إذا كنت ترغب في تمديد هذا الضمان، فانتقل إلى موقعنا على porodo.net/warranty واملأ النموذج بالمعلومات الخاصة بك. ولا تنس تحميل صورة للمنتج أيضًا. بعد أن قمنا بالتحقق من طلبك وقبوله، سنرسل إليك بريدًا إلكترونيًا لتأكيد تمديد ضمان منتجك.

لمزيد من المعلومات، يرجى التحقق من:
porodo.net/warranty

اتصل بنا

إذا كان لديك أي أسئلة حول سياسة الخصوصية هذه، يرجى الاتصال بنا على:

info@porodo.net

الموقع الإلكتروني: porodo.net

خدمة العملاء: support@porodo.net

انستغرام: porodo.me