

LèPRESSO



LePresso

ماكينة تحضير القهوة  
والشاي بالتقيط من CRYSTAL BREW

SKU: LPCFM1236SI



٢	نظرة عامة على المنتج
٢	المواصفات
٢	تعليمات التشغيل
٢	١. مفتاح التشغيل
٣	٢. اختيار الوظيفة
٣	٣. ضبط التركيز
٣	٤. اختيار عدد الأكواب
٤	٥. ضبط درجة الحرارة
٤	٦. وظيفة الذاكرة
٤	ملاحظات عامة حول الاستخدام
٥	دليل السلامة
٦	عرض تخطيطي
٧	تعليمات التنظيف
٧	التخلص من النفايات
٨	الضمان
٨	اتصل بنا

## نظرة عامة على المنتج

تقدم ماكينة القهوة المتطورة هذه مجموعة متنوعة من الوظائف لتلبية تفضيلاتكم المتنوعة من المشروبات. فهي لا تُحضّر القهوة الساخنة فحسب، بل تُحضّر أيضًا القهوة الباردة، بالإضافة إلى مجموعة متنوعة من أنواع الشاي، بما في ذلك شاي الزهور، والشاي الأخضر، وشاي أولونغ، والشاي الأسود. تتميز بواجهة استخدام سهلة الاستخدام وإعدادات متعددة قابلة للتعديل، مما يُمكنكم من تخصيص طعم ودرجة حرارة مشروباتكم وفقًا لتفضيلاتكم الشخصية.

## المواصفات

الجهد المقدر	٢٢٠ فولت - ٢٤٠ فولت
التردد المقدر	٥٠/٦٠ هرتز
الطاقة المقدر	١٤٠٠ واط
السعة	١.٢ لتر
المادة	فولاذ مقاوم للصدأ SUS٣٠٤
خيارات الكوب	٨/٦/٤/٢ كوب
حجم المنتج	٣١٢ × ١٤٢ × ٢٩٢ مم
وزن المنتج	٢.٦ كجم

## تعليمات التشغيل

### ١. مفتاح التشغيل

ابحث عن مفتاح التشغيل في ماكينة القهوة. اضغط عليه لتشغيلها. بعد التشغيل، ستكون جاهزة للاستخدام. بعد الانتهاء من استخدامها، اضغط عليه مرة أخرى لإيقاف تشغيلها.

## ٢. اختيار الوظيفة

تتضمن لوحة التحكم زرًا لاختيار الوظيفة أو منطقة مخصصة تتيح لك اختيار نوع المشروب الذي ترغب في تحضيره. الخيارات المتاحة هي:

٢.١ قهوة ساخنة: تُحضّر كوبًا ساخنًا وغنيًا من القهوة، مثاليًا لبدء يومك.

٢.٢ قهوة باردة: تُقدّم تجربة قهوة باردة سلسلة وأقل حموضة.

تستغرق هذه العملية وقتًا أطول حيث تُنقع القهوة في الماء البارد لفترة طويلة.

٢.٣ شاي الزهور: يُضفي على الماء رائحة الزهور الرقيقة، مما يُضفي عليه مذاقًا خفيفًا ومنعشًا.

٢.٤ شاي أخضر: غني بمضادات الأكسدة، يُنتج هذا الخيار شايًا منعشًا بنكهة عشبية خفيفة.

٢.٥ شاي أولونغ: يُقدّم نكهة شبه مؤكسدة فريدة، تُوازن بين نضارة الشاي الأخضر وغنى الشاي الأسود.

٢.٦ شاي أسود: يُنتج شايًا قويًا بنكهة قوية ورائحة غنية.

اضغط على زر اختيار الوظيفة بشكل متكرر حتى يظهر خيار المشروب المطلوب على الشاشة.

## ٣. ضبط التركيز

تتميز بعض ماكينات القهوة بخاصية ضبط التركيز. إذا كان طرازك مزودًا بهذه الميزة، يمكنك استخدام الأزرار أو الإعدادات المناسبة لزيادة أو تقليل قوة مشروبك. بالنسبة للقهوة، يُنتج التركيز العالي نكهة أقوى وأكثر كثافة، بينما يُنتج التركيز المنخفض طعمًا أخف. بالنسبة للشاي، يُساعد هذا الضبط على التحكم في المرارة والرائحة بما يُناسب تفضيلاتك.

## ٤. اختيار عدد الأكواب

استخدم زر اختيار عدد الأكواب لاختيار عدد الأكواب التي ترغب في تحضيرها. تشمل الخيارات المتاحة عادةً ٦، ٤، ٢، أو ٨ أكواب.

ستقوم الماكينة بعد ذلك بضبط كمية الماء ووقت التحضير لضمان الحصول على القوة المثالية لعدد الأكواب المُختار.

## ٥. ضبط درجة الحرارة

**٥.١** الماكينة مزودة بزرري + و- للتحكم في درجة الحرارة. اضغط على زر + لزيادة درجة الحرارة وزر - لخفضها.

**٥.٢** يمكنك ضبط درجة الحرارة حسب ذوقك.

بالنسبة للمشروبات الساخنة مثل القهوة والشاي الأسود، يُعد نطاق درجة الحرارة بين ٩٠ و٨٠ درجة مئوية مثاليًا للحصول على نكهة غنية. أما بالنسبة للشاي الزهري والأخضر، فيوصى باستخدام درجة حرارة أقل بين ٨٠ و٧٠ درجة مئوية للحفاظ على نكهاتها الرقيقة بشكل أفضل.

## ٦. وظيفة الذاكرة

**٦.١** تتميز ماكينة صنع القهوة بوظيفة ذاكرة تتيح لها حفظ إعداداتك المفضلة. بعد ضبط الوظيفة والتركيز وعدد الأكواب ودرجة الحرارة لتحضير معين، ستخزن الماكينة هذه الإعدادات.

**٦.٢** في المرة القادمة التي ترغب فيها في تحضير نفس نوع المشروب بنفس التفضيلات، ما عليك سوى تشغيل الماكينة واختيار الوظيفة المناسبة (إن وجدت)، وستستعيد الماكينة الإعدادات المحفوظة تلقائيًا. يمكنك بعد ذلك بدء عملية التخمير بضغط واحدة على زر البدء.

## ملاحظات عامة حول الاستخدام

**١.** لتحضير قهوة مثالية، استخدم حوالي ١٠ غرامات من مسحوق القهوة لكل كوب. تأكد من أن مستوى الماء في الخزان يتوافق مع رقم الكوب المحدد لمنع فيضانه أو عدم كفاية كمية التخمير.

**٢.** فلتر SUS٣.٤ قابل للإزالة والغسل. نظف الفلتر بانتظام لتجنب تراكم بقايا القهوة أو الشاي، والتي قد تؤثر على نكهة المشروب. أزل الفلتر، واشطفه جيدًا بالماء النظيف، وجففه تمامًا قبل إعادة تركيبه في آلة صنع القهوة.

٣. بعد كل استخدام، نظّف السطح الخارجي لماكينة القهوة بقطعة قماش مبللة. أزل الترسبات الكلسية من الماكينة دوريًا وفقًا لجودة المياه في منطقتك. راجع تعليمات الشركة المصنعة لإزالة الترسبات الكلسية لمزيد من التفاصيل.

## دليل السلامة

١. قبل توصيل الجهاز بالكهرباء، تأكد من تطابق مواصفات الجهد والطاقة مع تلك الموضحة على لوحة التصنيف.
٢. لا تُشغّل الجهاز بأيدي مبللة، أو على أرضيات رطبة، أو إذا كان الجهاز نفسه مبللاً.
٣. لا تحاول أبدًا فتح الجهاز أو إصلاحه بنفسك، فقد يُسبب ذلك صدمة كهربائية.
٤. أبقِ كابل الطاقة بعيدًا عن الحواف الحادة والأسطح الساخنة واللهب المكشوف. انزع القابس دائمًا عن طريق الإمساك بالقابس نفسه، وليس بالكابل.
٥. تأكد من وضع كابل الطاقة أو سلك التمديد في موضع يمنع مخاطر السحب أو التعثر العرضي.
٦. في حال استخدام سلك تمديد، تأكد من أنه مُصمم لتحمل استهلاك الجهاز للطاقة لتجنب ارتفاع درجة حرارته.
٧. ضع الجهاز على سطح ثابت ومستوٍ ومقاوم للحرارة، بعيدًا عن اللهب المكشوف (مثل أفران الغاز)، وبعيدًا عن متناول الأطفال.
٨. هذا الجهاز مُخصص للاستخدام المنزلي فقط، وهو غير مناسب للاستخدام التجاري أو الخارجي.
٩. لا تترك الجهاز دون مراقبة أثناء تشغيله.
١٠. قد لا يدرك الأطفال المخاطر المرتبطة بالاستخدام غير السليم للأجهزة الكهربائية. راقب الأطفال دائمًا عند استخدامهم للأجهزة المنزلية.
١١. افصل الجهاز دائمًا عن الكهرباء عند عدم استخدامه وقبل تنظيفه.
١٢. إذا كنت بحاجة إلى إضافة مسحوق قهوة أو شاي أثناء التشغيل، فأوقف تشغيل الجهاز أولًا، ثم أعد تشغيله بعد الإضافة.

١٣. إذا كان خزان المياه فارغًا، فأوقف تشغيل الجهاز فورًا.

١٤. استخدم ماءً نظيفًا صالحًا للشرب فقط في الجهاز.

١٥. لا تلمس لوح التسخين أثناء التشغيل أو مباشرة بعد إيقاف التشغيل، فقد يُسبب ذلك حروقًا.

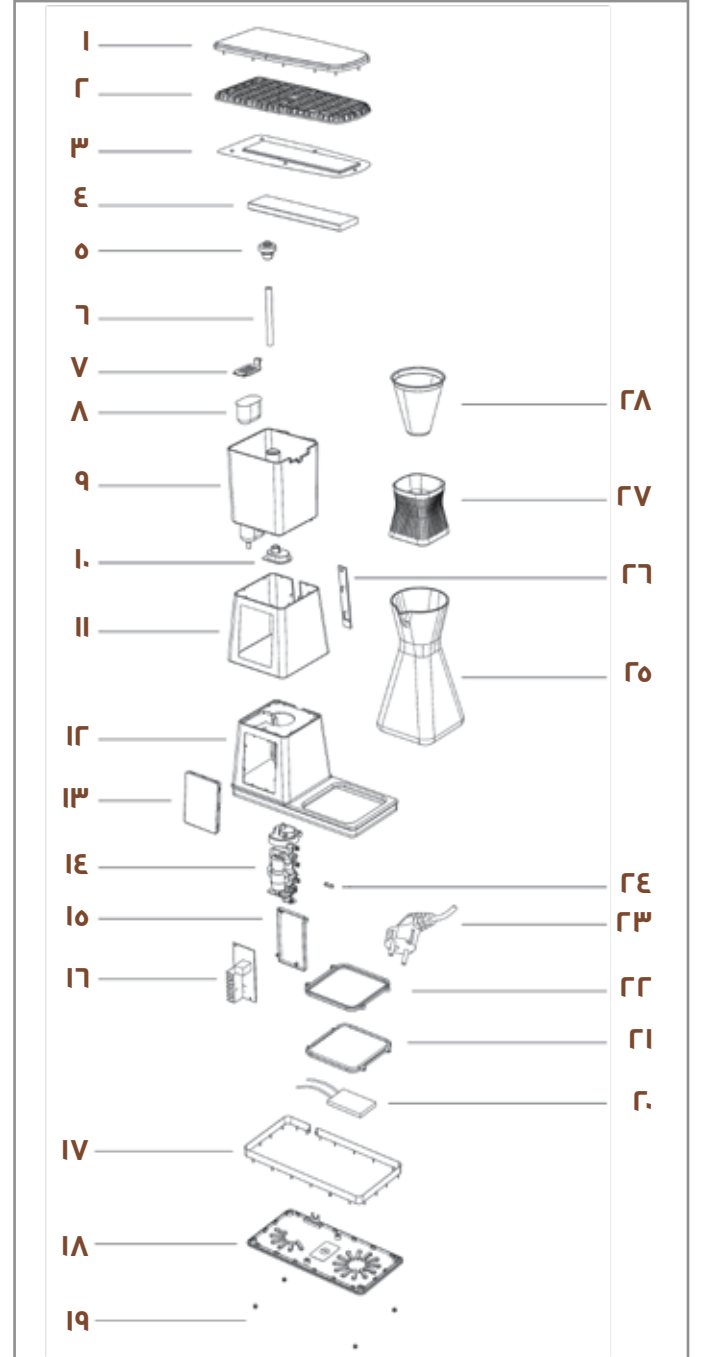
١٦. بعد الاستخدام لفترة طويلة، نظّف مخروط الفلتر والكوب وخزان المياه جيدًا بالماء

الدافئ والمنظف.

١٧. لا تشغل ماكينة القهوة إذا كان خزان المياه فارغًا.

## عرض تخطيطي

١. قطعة زخرفية لغطاء خزان المياه
٢. غطاء خزان المياه
٣. قطعة زخرفية داخل غطاء خزان المياه
٤. فوهة مخرج المياه
٥. حلقة مانعة للتسرب من السيليكون على القسطرة
٦. أنبوب زجاجي
٧. غطاء قلب فلتر خزان المياه
٨. عنصر الفلتر
٩. خزان المياه
١٠. حلقة مانعة للتسرب من السيليكون أسفل القسطرة
١١. القطعة الزخرفية الرئيسية
١٢. الهيكل الرئيسي
١٣. مجموعة لوحة التحكم
١٤. مجموعة عنصر التسخين
١٥. حامل لوحة الدائرة
١٦. مجموعة لوحة الدائرة
١٧. الشريط الزخرفي الرئيسي
١٨. الغطاء السفلي للهيكل الرئيسي
١٩. حبيبات القدم
٢٠. مكون PTC
٢١. لوح العزل
٢٢. حلقة مانعة للتسرب للوحة العزل
٢٣. قابس سلك الطاقة
٢٤. رمز تقاطع الخط
٢٥. كوب زجاجي
٢٦. حاجز الهيكل الرئيسي
٢٧. غلاف سيليكون مانع للانزلاق
٢٨. مصفاة الفلتر



١. افصل الجهاز دائمًا عن مقبس الكهرباء قبل التنظيف.
٢. لا تغمر الجهاز في الماء أبدًا. نظّف الجزء الخارجي بقطعة قماش مبللة فقط.
٣. يمكن غسل الأجزاء القابلة للإزالة، مثل الفلتر وحامل الفلتر وصينية تجميع التنقيط، تحت الماء الساخن الجاري أو في غسالة الأطباق.
٤. أزل الترسبات الكلسية من جهازك بانتظام حسب درجة عسر الماء:
  - ٤.١ لصلابة الماء التي تصل إلى ١٨ درجة مئوية (٢٢.٥ درجة مئوية)، أزل الترسبات الكلسية من ٢ إلى ٣ مرات سنويًا.
  - ٤.٢ لصلابة الماء التي تزيد عن ١٨ درجة مئوية (٢٢.٥ درجة مئوية)، أزل الترسبات الكلسية من ٤ إلى ٥ مرات سنويًا.
٥. استخدم قطعة قماش ناعمة مبللة لتنظيف الجزء الخارجي من الجهاز. تجنب المواد الكاشطة أو الخشنة.
٦. أزل الترسبات الكلسية من الجهاز بشكل دوري باستخدام محلول إزالة الترسبات الكلسية المتوفر لدى تجار التجزئة المتخصصين، مع اتباع تعليمات المنتج بعناية.
٧. بعد إزالة الترسبات الكلسية، قم بتشغيل الجهاز بالماء النظيف مرتين على الأقل لشطف أي محلول إزالة الترسبات الكلسية المتبقي جيدًا.

## التخلص من النفايات

لا يُنصح بالتخلص من هذا المنتج كنفايات منزلية غير مُفرزة. من المهم فصل هذه النفايات لمعالجتها وإعادة تدويرها بشكل صحيح، بما يتوافق مع اللوائح المحلية لإدارة النفايات.



المنتجات التي تشتريها مباشرة من موقعنا الإلكتروني أو متجر **LePresso** تأتي مع ضمان لمدة ٢٤ شهرًا.

ينطبق الضمان لمدة ٢٤ شهرًا على المنتجات التي تم شراؤها مباشرةً من موقع **LePresso** الإلكتروني أو متجرنا. إذا تم شراء منتجات **LePresso** من أي من بائعي التجزئة المعتمدين لدينا، فإن المنتج يكون مؤهلاً للحصول على ضمان لمدة ١٢ شهرًا فقط. لتمديد ضمان منتجك، قم بزيارة موقعنا الإلكتروني <https://www.lepresso.com/warranty> واملأ التفاصيل الخاصة بك في النموذج المقدم بالإضافة إلى صورة تم تحميلها للمنتج لمعالجة طلبك. بمجرد الموافقة، ستتلقى رسالة تأكيد عبر البريد الإلكتروني بشأن ضمان المنتج الممتد. قم بتحميل المعلومات المطلوبة خلال ٤٨ ساعة من الشراء لتكون مؤهلاً لفترة ضمان مدتها ٢٤ شهرًا.

لمزيد من المعلومات، يرجى التحقق من:

<https://www.lepresso.com/warranty>

## اتصل بنا

إذا كانت لديك أي أسئلة أو استفسارات بشأن سياسة الشحن والإرجاع الخاصة بنا، يرجى

الاتصال بنا على: [info@lepresso.com](mailto:info@lepresso.com)

الموقع الإلكتروني: <https://www.lepresso.com/>

انستغرام: [lepresso\\_official](#)